

HET LAND VAN HERLE

Tijdschrift en contactorgaan

voor vrienden en beoefenaars van de historie van oostelijk Zuid-Limburg

Vernieuwing en verandering van het interieur van de Pancratiuskerk in de periode 1965 - 1985

De auteur van deze memoires is P.J.L. Jochems, geboren 6 januari 1919, die op 12 december 1964 door Mgr. P. Moors benoemd werd tot pastoor van de St. Pancratiusparochie en deken van Heerlen. Op 17 januari 1965 werd hij als zodanig geïnstalleerd door Mgr. P. van Odiik, vicaris van het bisdom Roermond.

Op 3 februari 1985 nam hij afscheid van zijn parochianen. Voordien had hij reeds vaker de wens uitgesproken dat er een boekje over „zijn” kerk zou verschijnen. Dit boekje door de auteurs Th. van 't Hooft en P. Post is inderdaad in 1985 verschenen.

Bij het samenstellen ervan bleek duidelijk de behoefte om een overzicht te hebben van de veranderingen in het gebouw gedurende de laatste twintig jaar. Oud-deken Jochems bleek daartoe bereid, al was het aanvankelijk niet de bedoeling dat zijn memoires ook gepubliceerd zouden worden. Op het verzoek van de redactie van Het Land van Herle om tot publikatie te mogen overgaan werd spontaan positief gereageerd.

De lezers kunnen nu kennisnemen van de achtergronden die geleid hebben tot de veranderingen in het gebouw. Zij dienen er wel rekening mee te houden dat de auteur dit heeft neergeschreven zonder gebruikmaking van bronnen, slechts puttend uit zijn geheugen. Het zou kunnen zijn - zo schrijft hij zelf - dat veranderingen zich in een andere volgorde hebben voltrokken. Belangrijk is - ook voor de geschiedschrijving in de toekomst - dat de veranderingen en de redenen die tot die veranderingen geleid hebben, worden vastgelegd en wie zou dat beter kunnen doen dan de auteur die als pastoor van de St. Pancratiusparochie mede beslissingen heeft genomen en zo nauw erbij betrokken is geweest.

Redactie.

I. De periode 1965-1969

Bij mijn installatie trof ik een kerkinterieur aan dat door de verbouwing van 1960-1962 door het bureau van architect F. Peutz in opdracht van het kerkbestuur onder voorzitterschap van deken J.H.H. Bemelmans ingrijpend veranderd was. Die verandering betrof een uitbreiding met een zijkapel rechts van het priesterkoor, een nieuwe doopkapel, een nieuwe sacristie en een andere situatie dan voorheen links van het priesterkoor, waar naast een nieuw zij-altaar een aantal nieuwe zitplaatsen gecreëerd werd.

8 December 1965 werd door paus Paulus VI het tweede Vaticaanse concilie besloten dat in 1962 onder paus Johannes XXIII begonnen was. Met name dit concilie heeft meegespeeld in de veranderingen van het interieur van de Pancratiuskerk in de komende jaren vooral wat betreft de eucharistieviering met „het gezicht naar het volk”. Meer in het algemeen gezegd: er is gezocht om de Pancratiuskerk optimaal geschikt te maken om de liturgische vieringen tot hun recht te laten komen in de geest van Vaticanum II.

Voorafgaand aan de vernieuwingen en veranderingen, die in september 1969 hun beslag kregen, hadden er in de jaren die daaraan voorafgingen onder leiding van het kerkbestuur veranderingen plaats, die meer speciaal een karakter van uitzuivering hadden. Deze opzet had mede tot doel recht te doen aan de sobere ruimte van deze Romaanse kerk. Bovendien waren er voldoende mogelijkheden voorhanden om de aankleding van die ruimte met beelden, schilderijen, kandelaars en meubilair zodanig reliëf te geven dat iedere verwijdering een esthetisch meer verantwoorde vervanging met zich meebracht. Zodoende hadden er in de jaren 1966-1969, maar wellicht niet precies in deze volgorde - ik schrijf anno 1986 - de volgende veranderingen plaats.

De *rode vaandels*, die bij feestelijke gelegenheden het interieur vanuit het priesterkoor het middenschip versierden, werden verwijderd. Eveneens de *paarse rouwersiering* in de absis achter het hoofdaltaar en de *electrische lampjes* rond „O.L. Vrouw van Altijddurende Bijstand” achter in de kerk. De *beelden van Maria en Jozef* op de consoles tegen de pilaren aan de ingang van het priesterkoor werden vervangen door een prachtig *Madonnabeeld*, dat in de sacristie op een kast stond, en door het *beeld van de kerkpatroon Pancratius*, dat in een nis stond van het linker zijtransept. In het rechter zijtransept verdwenen een groot schilderij, voorstellend *Jezus met de kinderen* en een reliëf in hout, voorstellend het *H. Hart van Jezus*. Daarvoor kwam in de plaats een houten beeld uit de 15de of 16de eeuw, voorstellende *Christus op de koude steen*, dat voordien in een nis van het linker zijtransept stond.

Een *biechtstoel*, antiek en van historische waarde, staande achter in de kerk waar nu een reproductie hangt van de ikoon, *Notre Dame de la passion* (gekocht in Kevelaer, nu vereerd als O.L. Vrouw van



*Oude toestand middenschip en priesterkoor.
 Achtergrond: het oude altaar met opstand; daarop scènes
 uit het leven van St. Pancratius.
 Links: altaar met Mariabeeld.
 Rechts (onzichtbaar): altaar met St. Jozef-beeld.
 Rechts (tegen pilaar): beeldengroep van de H. Familie.
 Onder de boog: Calvarieberg met kruis en beelden van
 Maria en St. Jan.
 Achtergrond: links en rechts toegang tot de beide
 sacristie-ruimten;
 midden: toegang tot de crypte.*

Altijddurende Bijstand en met die voorstelling bijna volkomen identiek), werd afgebroken. Die biechtstoel werd in een later stadium in bruikleen gegeven aan pastoor Fr. Heggen van Dieteren die hem vakkundig liet restaureren. Op die manier heeft deze biechtstoel een waardige plaats gekregen in de kerk van Dieteren en door het kerkbestuur van Pancratius werd de toezegging gedaan dit waardevol maar onpractisch meubelstuk niet meer te verhalen.

Het *schilderij van O.L. Vrouw van Altijddurende Bijstand*, dat tot dit moment op die plaats maar wel op een altaartje tegen de westelijke zijwand hing, werd cadeau gedaan aan Mevr. Pieters-Doppler, die de aankoop mogelijk maakte van voornoemde reproductie van „Notre Dame de la passion”. Deze ikoon werd naderhand omringd door twee neogotische engelen - na restauratie van die beelden - die in een vroeger stadium hun plaats hadden op de communiebanken.

Op de zolder van de pastorie stond een *Madonna met kind* - foielelijk zwart-wit beschilderd - dat gerestaureerd werd door Ch. Volders uit Meerssen en thans een plaats heeft in de doopkapel. Ook de kostbare en waardevolle panelen, voorstellend de *H. Hiëronymus* en de *H. Familie*, hingen in de pastorie; ook deze werden door Ch. Volders schoongemaakt en vervolgens kregen ze een plaats in het middenschip op de hoogte van viering en transept. De altaartjes achter in de kerk waarop de beelden van de *H. Antonius* en de *H. Gerardus* stonden werden vervangen door eenvoudige consoles. Het beeld van de *Man Job*, dat zich in de sacristie bevond, kreeg een plaats onder het oksaal. Het *borstbeeld van de H. Hubertus*, dat eveneens in de sacristie stond, kreeg zijn bestemming in het rechter zijtransept boven de biechtstoelen.

De *beeldengroep van de H. Familie* tegen de binnenkant van de voorste zijpilaar rechts van het middenschip werd verwijderd en vervangen door de *H. Familie* van de beeldhouwer Fr. Timmermans uit Houthem-St. Gerlach. Dit beeld werd geplaatst boven het altaartje aan de ingang van de sacristie. Van dezelfde Fr. Timmermans is de *kerstgroep* die in opdracht van deken Bemelmans werd gemaakt. Deze groep verving de kerstgroep die jarenlang door koster Jos Brouns en zijn medewerkers opgesteld werd in de crypte en daar het middelpunt was van een ludiek kerstgebeuren, dat veel belangstelling trok. Van Fr. Timmermans is ook de *paaskandelaar*, die in 1968 geschonken werd door de parochie bij gelegenheid van het 25-jarig priesterfeest van ondergetekende. Eveneens werd door hem het *Andreasbeeld* vervaardigd dat momenteel een plaats heeft in het middenschip en mede ressorteerde onder het geschenk bij gelegenheid van mijn 40-jarig priesterfeest in 1983.

In de boog vóór het priesterkoor hing in die jaren een *groot kruis met corpus*, aan weerszijden tegen de binnenkant van de muren, op traditionele wijze geflankeerd door *Maria en Johannes*. Levensgrote houten beelden, waarschijnlijk uit het atelier Cuypers van Roermond.

Mede met het oog op de verandering van het priesterkoor, die toen al als plan aanwezig was, werden ook deze massieve beelden verwijderd. De werking van de ruimte werd er aanzienlijk beter op, de beelden werden opgeborgen en vanaf dat moment zagen wij uit naar een *Christus-carpus*, dar eerlang een plaats zou krijgen in de absis. Naast de Dom in Aken ontdekten wij een antiquair die ons verwees naar zijn werkplaats in het Vaalser Kwartier, waar mogelijk het gezochte corpus voorhanden was. In gezelschap van de restaurateur Ch. Volders uit Meerssen werd dit corpus bezichtigd en, omdat het goed bevonden werd, tegelijkertijd aangekocht. Ch. Volders heeft dit corpus bijgewerkt en het kreeg voorlopig een plaats tegen de zijwand waar nu de Ecco Homo van Harrie Koolen hangt, dit in afwachting van de realisering van de plannen met het priesterkoor.

Intussen - wij schrijven dan begin 1969 - waren die plannen zodanig gerijpt en doorgesproken, dat deze met toestemming van Monumentenzorg en de bisschoppelijke bouwcommissie gerealiseerd konden worden.

II. De periode 1969-1983

Bij die vernieuwing stond de liturgische aanpassing voorop en, zoals gezegd, dienden wij qua inrichting en aankleding de kracht en soberheid van de Romaanse ruimte en de eigen traditie van de Pancratius te honoreren. Tevens dienden wij rekening te houden met de gevoeligheden van vooral oudere parochianen, die deze kerk met haar aankleding, zoals ze gegroeid was, dierbaar geworden was. Bij die gevoeligheden op het devotionele vlak spelen inzicht en goede smaak meestal een heel bescheiden rol; men is veeleer bang dat de warmte en geborgenheid van de kerk verloren gaat, dat de kerk te kaal wordt, te „protestants” en dat hun gelovig beleven van Eucharistie, Sacrament en devotie niet meer de vertrouwde bedding vindt. Veel werd gezien als nieuwlichterij op liturgisch gebied en dit kwam bij hen bedreigend over, te meer als dit alles zo'n grote consequenties met zich meebracht voor het interieur. Bovendien waren de plannen in den beginne allesbehalve duidelijk, omdat verschillende zienswijzen van deskundigen elkaar kruisten.

Over vervanging van de onrustige en uitgesleten *vloer* was men het gauw eens en ook dat ze gelegd zou worden door steenhouwerij Rombach. Over een nieuwe *beschildering* van de kerk zouden de deskundigen het wel eens worden en hierbij zou Monumentenzorg ongetwijfeld een betrouwbare adviseur zijn. Over de houding van Monumentenzorg dient nog vermeld te worden dat het kerkbestuur in die fase officieel bericht kreeg dat voortaan de hele kerk (en niet zoals voorheen het oudste gedeelte) onder Monumentenzorg viel. Overigens trad Monumentenzorg bij die interieur-vernieuwing alleen adviserend, verbiedend en bevestigend op. De onkosten van de vernieuwing kwamen volledig voor rekening van het kerkbestuur.



*Kijkje vanuit het middenschip naar de rechter zijbeuk.
Links en rechts de nu overgeschilderde apostelfiguren.
Achtergrond: kruiswegstaties van Windhausen.*

Ook met een nieuwe *verlichting* van de kerk had men geen moeite, te meer omdat enkele jaren tevoren de nieuwe *geluidsinstallatie* een grote verbetering was gebleken. De hete hangijzers bleken te zijn: de *toegang tot de crypte*, het *verdwijnen van het hoofdaltaar*, dat bij de laatste verbouwing nog een nieuwe marmeren mensa had gekregen, het verwijderen van de nog nieuwe *communiebanks* en de plaats van een nieuw te creëren *tabernakel* op een zijaltaar.

In de fase van voorbereiding en plannen maken hebben we veel contact gehad en overleg gepleegd met de architect Laurens Bisscheroux. Hij werkte tevens als binnenhuisarchitect. Van het bureau van Ir. F. Peutz, dat de totale supervisie hield, kreeg hij groen licht om voorstellen te doen. Een plan van Laurens Bisscheroux dient voor het nageslacht zeker vermeld te worden, omdat het van visie en durf getuigde. Zijn advies luidde als volgt:

„Plaats het nieuwe altaar als een vierkante blok op een verhoging midden in de kerk onder de viering.

Verwijder alle banks en centreer alle zitplaatsen naar het altaar.

Plaats op het priesterkoor een monumentaal kruis, het tabernakel en de doopvont.

Richt de zijkapel terzijde van het priesterkoor in als dagkapel en scherm deze met zware gordijnen af van de rest van de kerk”.

Dit plan leek ons te revolutionair, wij verloren te veel zitplaatsen, zeker als we een toegang moesten openhouden voor bruiloften en uitvaartdiensten. Het plan had veel aantrekkelijke kanten, er werd boeiend over gefilosofeerd, maar het haalde het niet.

De *toegang tot de crypte* werd een lang en moeizaam verhaal. De opening naar de crypte, die meer een gat dan een toegang was, zou anders gesitueerd moeten worden. Daar was men het wel over eens, maar Ir. F. Peutz, die een bijzonder gevoel had voor ruimtewerking en uitermate deskundig was bij restauratie en vernieuwing van oude bouwwerken, bleef zelf ontevreden over ieder voorstel dat hij deed om de crypte vanuit de kerk toegankelijk te houden. Met name het plan om de vloer van het priesterkoor verder naar voren te laten komen en twee toegangen ter linker- en ter rechterzijde van een doorlopende trap bleek geen oplossing, omdat de ruimtewerking hinderlijk verstoord werd. Een bezoek aan de Munsterkerk in Essen op instigatie en onder leiding van architect Jan Peutz (zoon van Ir. F. Peutz) had de oplossing kunnen brengen. Daar had men in eenzelfde situatie de toegang gezocht in een smalle trap ter linkerzijde van de pilaar aan de ingang van het priesterkoor. Dit zou ook in de Pancratius mogelijk zijn, omdat er dan voldoende ruimte overbleef voor de trap naar de kleine zijkapel met tabernakel. Maar op een bepaald moment maakte Monumentenzorg heel beslist aan deze plannen een einde en stelde: „die crypte dateert uit het begin van deze eeuw en is er alleen gekomen omdat architect Cuypers het



De Man Job

ontwerp maakte in navolging van de abdijkerk van Rolduc. Voor ons (nog altijd Monumentenzorg) is het slechts een betere kelder en wij geven alleen toestemming tot verandering van dat gedeelte, als de toegang tot de crypte vanuit de kerk helemaal dicht gaat en vervangen wordt door een monumentale trap. Die toegang moet dan maar gezocht worden aan de achterkant van de kerk". En zo geschiedde.

Hoewel kerkbestuur en parochie-raad eenstemmig accoord waren met de veranderingen op het priesterkoor, met name: een nieuw meubilair met altaartafel, in de absis een kruis en een nieuw tabernakel op het

zijaltaar, werd het toch raadzaam geacht om de parochianen andermaal te informeren over de plannen. Hoewel het klimaat voor die plannen in die dagen over het algemeen gunstig was waren er toch voldoende aanwijzingen te veronderstellen dat men dacht: het loopt zo'n vaart niet, uiteindelijk zal het er wel niet van komen. Significant voor de gang van zaken was de vergadering voor belangstellenden die op uitnodiging van het kerkbestuur gehouden werd.

Zestig aanwezigen, meer ouderen dan jongeren, waarvan de ene helft vóór en de andere helft tegen de verplaatsing van het tabernakel naar een zijaltaar was (daarover vooral ging de discussie). Geen enkel argument kon overtuigen, met name een kleine groep veertigjarigen bleef verplaatsing fanatiek afwijzen. Toen iedereen met een onbevredigd gevoel naar huis dreigde te gaan, diende zich een moment suprême aan, dat niemand uit die hoek verwachtte. De heer Kers (ruim in de zeventig), die men voor behoudend hield, stond op en sprak de volgende gedenkwaardige woorden:

„Dames en Heren. Ik heb vanavond goed naar iedereen geluisterd en ik kan eerlijk getuigen: u hebt van uw hart geen moordkuil gemaakt. Ik ben accoord met een mooi nieuw kruis met corpus dat in de absis geplaatst wordt. Maar ik stel mij voor: als de Heer zelf hier vanavond aanwezig zou zijn, dat Hij dan zou zeggen: dames en heren, als Ik straks onder het teken van brood in een nieuw tabernakel op het zijaltaar in uw kerk aanwezig mag zijn, dan is het Mij al lang goed en ga nu gauw naar huis, want er zijn belangrijker dingen aan de orde". Er volgde een verpletterende stilte waarin geen weerwoord viel en de vergadering werd gesloten.

Intussen namen de werkzaamheden in de kerk een aanvang en de diensten hadden plaats in de voormalige kapel van het St. Jozefzieken-

huis aan de Putgraaf, dat in die dagen gesloopt werd. De afbraak van het altaar en de communiebanken kreeg zijn beslag en men begon met het leggen van een nieuwe vloer, waarvoor de tegels, via een accord met de gemeente, uit de gangen van het St. Jozefziekenhuis kwamen. Alleen op het priesterkoor werden nieuwe Naamse tegels gelegd, van welk materiaal ook de nieuwe trappen werden vervaardigd. Maar voor de inrichting van het priesterkoor, wat betreft kruis, meubilair en verlichting, bleef het bij voorstellen die telkens varieerden. Het Corpus uit Aken bleek te klein voor de ruimte die in de absis ontstond na de verwijdering van het altaar. Gelukkig bracht Laurens Bisscheroux uitkomst wat het *Chris*



*Christus op de koude steen
(detail)*

tus-Corpus betreft. In een antiekzaak, gelegen in de Pietersstraat te Maastricht, had hij een Spaans corpus ontdekt, eigenlijk een zwaar verminkte tors. Maar vanwege de monumentaliteit van dit corpus en de nobele vorm van het geheel werd tot aankoop overgegaan en de jonge beeldhouwer Sjra Schoffelen, gehuisvest in het kasteel Limbricht, kreeg de opdracht tot restauratie. Die is wonderwel gelukt en het corpus werd centraal in de absis geplaatst, waar het de ruimte in de komende jaren indrukwekkend zou vullen.

Zou men in die fase de juiste plaatsing van het corpus vinden dan zouden het meubilair en de verlichting, aan die plaatsing aangepast, spoedig kunnen volgen. Maar hier deden zich pijnlijke problemen voor. Laurens Bisscheroux stelde voor om centraal in de absis een zinken staaf uit de muur te laten komen en daaraan het corpus met de rug te bevestigen zodat het - op een afstand gezien - in de ruimte zweeft. Was men het daarover eens, dan lag het ontwerp voor meubilair en verlichting voor de hand. Dat voorstel werd evenwel door het kerkbestuur afgewezen en toen men Bisscheroux vroeg ook eens een traditioneel kruis te ontwerpen, waaraan het corpus bevestigd zou worden, was hij daartoe niet bereid met als jammerlijk gevolg dat hij, verontwaardigd over zoveel onverstand, het toneel voorgoed verliet.

Toen werd Jan Peutz aangezocht een kruis te ontwerpen en tevens het meubilair en de verlichting voor zijn rekening te nemen. Het was kort dag, want op andere terreinen vorderde men snel. Maar ieder onderdeel had zijn eigen problemen, zo ook de *schildering* van de kerk. In welke tonaliteit van kleur zou dit moeten gebeuren?

Jan Peutz en Eugène Laudy, daartoe als deskundige aangezocht, waren van mening dat van meet af aan voor het geheel van de kerk gekozen moest worden, derhalve een gebroken wit, dat de mergelkleur het meest nabij kwam. Monumentenzorg koos evenwel voor een andere aanpak. Het achterste en oudste gedeelte van de kerk had door de jaren heen een tonaliteit van kleur gekregen die best voor de toekomst behouden kon worden, te meer daar de koepels een prachtige werking van mergelsteen hadden. Daaruit resulteerde de opdracht om vanuit de absis te beginnen met een kleur die het achterste gedeelte van de kerk het meest nabij kwam. Eenmaal daar aangekomen moest dan bezien worden of men met die kleur verder zou gaan of niet.

In overleg met het schildersbedrijf Geelen koos Eugène Laudy voor de kleur duif-grijs. Aangekomen bij het achterste gedeelte was de breuklijn evenwel zodanig dat men besluiten moest de hele kerk in die kleur te zetten. Hoewel het resultaat zeker geen mislukking was, betreurde men achteraf toch dat niet van aanvang af het voorstel van Jan Peutz was gevolgd.

Bij die beschildering werden vanzelfsprekend de prachtige koepelschilderingen van Ch. Eyck gehandhaafd, maar de *apostelfiguren op de pilaren* (naar ik meen afkomstig van een zekere schilder Deumens uit Heerlen en vervaardigd in het begin van deze eeuw) werden wel overgeschilderd, omdat ze meer detoneerden dan bijdroegen tot de verfraaiing van het geheel. Er is ook nog gedacht over nieuwe *kruiswegstaties*, omdat men meer voelde voor voorstellingen in reliëf tegen de mergelmuren dan voor het handhaven van de huidige staties uit het atelier Windhausen van 1925. Als voorbeeld dienden de goede staties van Gertrud Januzewski in de kapel van St. Annadal te Maastricht. Die opdracht werd niet verleend en men bleef bij de huidige staties. Intussen zat Jan Peutz niet stil en ontwierp het huidige kruis, het meubilair met een goed altaar in zwart-wit en bovendien de kroonluchter die stoer en toch sierlijk de verlichting van het priesterkoor bepaalde.

Wel werd van meet af aan gesteld dat altaar en meubilair als voorlopig bedoeld waren. Eerlang zouden ze vervangen worden door een voorname en kostbaarder geheel, maar in de daaropvolgende jaren voldeden ze zo goed dat nauwelijks meer aan vervanging gedacht werd. Het corpus uit Aken, dat aanvankelijk voor de absis bedoeld was, kreeg eerst nog een plaats in de doopkapel, maar werd naderhand overgedaan aan het nieuwe de Weverziekenhuis, waar het in de kapel een centrale plaats kreeg. Nico Huismans won de prijsvraag onder de edelsmeden van de Pancratiusparochie en vervaardigde een prachtig tabernakel, bezet met edelstenen, benevens de godslamp en de kandelaars. De aanwezige schilderijen werden gerestaureerd of schoongemaakt; vervolgens werd er een goede plaats aan gegeven. In het weekend van 13-14 september 1969 werd de vernieuwde kerk in gebruik genomen. De waardering was



St. Sebastianus

algemeen gunstig en de oude Pancratius werd opnieuw een tehuis waarin de luister van de eredienst volledig tot zijn recht kon komen en waarin de parochianen en velen met hen een veilig en geborgen thuis vonden in goede en kwade dagen.

In de daarop volgende jaren kreeg de kerk nog waardevolle aanwinsten, die niet onvermeld mogen blijven. Allereerst een zeldzame *Madonna* van plaat-ijzer (herkomst Beieren of Spanje?), die rechts van de absis een plaats kreeg, die voor haar geschapen leek. De heer Jan Pierik c.s. mogen wij daar dankbaar voor zijn. Een *reliëquentableau* uit de sacristie kreeg zijn plaats rechts van de absis. De schilder Harrie Koolen schonk mij een schilderij *Ecco Homo*, dat ik weer in bruikleen gaf aan de Pan

cratiusparochie en dat zijn plaats kreeg links tegen de muur bij het tabernakel. De kerk kreeg in een later stadium ook nog de beschikking over *Jezus met kelk*, eveneens van Harrie Koolen, welk schilderij een plaats kreeg in de zijkapel. Helaas is dit stuk op klaarlichte dag gestolen en nog niet teruggevonden. De heer Peter Käller had *de opstand van het vroegere altaar*, met episodes uit het leven van Pancratius, bij de verwijdering van dat altaar in beheer genomen en stond die op zijn beurt weer welwillend af, zodat deze neo-gotische altaarfaferelen weer een plaats konden krijgen tegen de zuidwand van de zijkapel. Een *klok* met ingelegd cijferblad (19de eeuw) werd hersteld en opgehangen boven de deur naar de sacristie.

III. De periode 1983-1985

Op 10 april 1983 vierde ik mijn 40-jarig priesterfeest. Bij die gelegenheid werd door de parochie een cadeau aangeboden dat op mijn verzoek aangewend zou worden eerst en vooral ter vervanging van het *altaar*, de *lessenaar*, de *credens* en de *zitstoeltjes* van het meubilair, dat in 1969 als voorlopig was gepresenteerd. Na overleg maakte Jan Peutz het ontwerp.

Het priesterkoor was eigenlijk te doods van tonaliteit en moest een blinkend en de aandacht trekkend middelpunt krijgen. Na veel wikken en wegen koos hij voor de kobalt-blauwe kleur. Hoewel gewaagd, kreeg deze kleur uiteindelijk toch ieders instemming. Pater Rodr, Augustijn uit Venlo, werd bereid gevonden om *de versiering van het altaar* in aluminium gestalte te geven. Voor de rand van het

altaar werd gekozen voor het klassieke meandermotief. Aan de voorkant de broodvermenigvuldiging en het motief van de vijf broden en de twee vissen als beeld van de eucharistie. Op de zijkanten de engel Gabriël, aankondiger van het Goede Nieuws en Rafaël, de genezende kracht van God, als reisgenoot voor onderweg. De lessenaar en de stoeltjes completeren het geheel.

Het cadeau bood tevens de mogelijkheid tot aankoop van een schilderij van Harrie Koolen, voorstellend een *kersttafereel*, dat een plaats kreeg in de zuidelijke transeptarm. Het erebestuur van de Stadsschutterij schonk een beeld van haar patroon *St. Sebastianus*, dat een plaats kreeg tegen een pilaar in het middenpad. Ook dienen wij niet te vergeten dat door de attentheid en goede zorgen van de heer Louis Augustus, hoofdredacteur van het tijdschrift „Het Land van Herle” uiteindelijk het schilderij voor de dag kwam van *Antonius van Padua*, dat een plaats kreeg in de noordelijke transeptarm tegenover het onlangs schoongemaakte schilderij met de Aanbidding der herders in de stijl van P.P. Rubens. Dat Fr. Timmermans het *Abdreasbeeld* vervaardigde als hommage aan de eerste kerkpatroon van Heerlen-centrum is reeds vernoemd. Ook de vervaardiging van dit beeld was mogelijk via het cadeau van de parochianen en van de vele anderen die de Pancratiuskerk een warm hart toedroegen.

Dit zijn memoires opgetekend in juni 1986 uit de herinnering en aan de hand van authentieke data en feiten over verandering en vernieuwing van het interieur van de Pancratiuskerk in de periode 1965-1985.

P. Jochems

De eerste opgraving van de Romeinse villa te Voerendaal (1892-1893)

De huidige opgraving van de Romeinse villa te Voerendaal door de Rijksdienst voor het Oudheidkundig bodemonderzoek¹ is niet de eerste daar ter plekke. Integendeel, er is geen enkele villa in Nederland waar zo vaak en zo lang gegraven is als juist in Voerendaal en of op alle vragen ooit een afdoend antwoord gevonden zal worden is zeker niet te voorspellen.

Drie opgravingen gingen aan de huidige vooraf; nadat J. Habets als eerste in de winter van 1892-1893 in Voerendaal gegraven had, volgde hem in 1929 J.H. Holwerda vanuit het Rijksmuseum van Oudheden te Leiden. Vanuit ditzelfde instituut startte W.C. Braat in de jaren 1947-1950 een hernieuwd onderzoek, dat uiteindelijk resulteerde in een uitvoerige publikatie².

Over het werk van Habets is echter weinig bekend. Dat is te wijten aan het feit dat hij door zijn overlijden op 22 juni 1893 niet meer in de gelegenheid was de resultaten van zijn onderzoek te publiceren. Wel zijn er in het Rijksarchief van Limburg nog een drietal potloodtekeningen bewaard van de plattegrond³ en bevinden zich in het tekeningenarchief van het Rijksmuseum in Leiden achttien schitterende platen⁴, maar een beschrijving van de vondsten en van de vondstomstandigheden (en dat laatste is zo uitermate belangrijk) ontbreekt. Ook is er - verspreid over een aantal archieven - toch iets terug te vinden van Habets' activiteiten in Voerendaal, zodat het mogelijk is de geschiedenis van de opgraving te reconstrueren⁵.

W.C. Braat begint zijn publikatie over Voerendaal als volgt: „Het was reeds lang bekend, dat er in een stuk bouwland, gelegen aan de Steinweg te Voerendaal (L), behorende bij de mooie oude hoeve Ten Hove, nog fundamenten van een grote Romeinse villa moesten zitten, want in de winter van 1982/3 was deze villa al eens voor een groot gedeelte opgegraven door de bekende Limburgse oudheidkundige Jos Habets”.

En hoe Habets ertoe gekomen was om juist daar te graven, vernemen wij uit zijn brief van 20 augustus 1892 aan de minister van Binnenlandse Zaken, aan wie hij subsidie vraagt voor zijn onderzoek. „Sinds geruime tijd veronderstelde ik de aanwezigheid eener Romeinsche villa te Voerendaal op een perceel behorende aan Mevrouw de weduwe van Oppen”. Dit was voor hem reden om - op eigen kosten en met financiële steun van enige belangstellenden - een proefonderzoek te doen, hetgeen zeer succesvol te noemen was. Want, zo schrijft hij verder: „Inderdaad is nu eene zeer fraaie villa met een hypocaustum, een kelder, badplaatsen en vele voorwerpen ontdekt, zoodat het ongetwijfeld de moeite zoude lonen de opgraving voort te zetten”. Voor dat nader onderzoek is echter geld nodig en dit

geld moet van de regering komen. Hij vraagt in eerste instantie een bedrag van f 150,-, maar hij had wel graag snel antwoord, omdat het terrein voor 15 september ontruimd moet zijn in verband met het inzaaien van het koren. Hij belooft ook nu - evenals bij vroegere door de regering ondersteunde opgravingen⁶ - behoorlijke opmetingen te verrichten en een uitvoerig verslag aan de minister toe te zenden.

De snelheid waarmee in de 19de eeuw over en weer gereageerd wordt, heeft mij altijd verbaasd (had men zo weinig te doen?). Hoe het ook zij, op 26 augustus wordt het gevraagde subsidie verleend en de brief eindigt met de zin: „De voorwerpen welke gevonden mochten worden zijn rijkseigendom”.

Blijkbaar heeft Habets zich verkeken op de grootte van de villa en dus op de omvang van het werk. In 1885 had hij voor de opgraving te Hoensbroek ook f 150,- gevraagd en daarvan had hij zelfs geld overgehouden. Maar nu komt hij zo in de problemen dat hij overweegt te stoppen en in 1893 verder te gaan, maar Van Oppen, die blijkbaar het dagelijks toezicht heeft en de financiën beheert, vraagt hem dringend dat niet te doen, omdat de kosten dan nog wel eens hoger zouden kunnen uitvallen⁷ en dus gaat Habets weer naar de minister.



*Rijksarchivaris
Joseph Habets
1830-1893.*

Inmiddels blijkt hij wel geleerd te hebben hoe de juiste beslissingen uitgelokt kunnen worden. In een brief aan de minister van 4 oktober 1892 schrijft hij dat het door het subsidie mogelijk was reeds 125 meter van het gebouw, dat een totale lengte van 189 meter heeft, vrij te leggen. „Uitgestrekter grondvesten uit den Romeinschen tijd zijn tot hiertoe in Limburg niet gevonden, zodat de omvang van deze villa onze vooruitzichten verre heeft overtroffen”. Het geld is echter op en „het zou evenwel voor de geschiedenis van ons vaderland te betreuren zijn, indien de overblijfselen dezer villa niet grondig onderzocht werden. De gelegenheid daartoe is nu uiterst gunstig”. Hij vraagt een subsidie van f 500,--.

Maar ook de minister weet de weg in de doolhoven van de ambtenarij en hij doorziet het spel. Habets krijgt f 250,-- in 1892. Blijkt dit niet voldoende te zijn om het onderzoek te kunnen voltooien, dan ziet de minister in het begin van 1893 een nieuw voorstel tegemoet. De rek is blijkbaar uit de begroting voor 1892 en in 1893 begint een nieuw dienstjaar met een nieuwe begroting en dan zijn de mogelijkheden weer groter.

En in april 1893 is het dan weer zover. Ook nu geeft Habets eerst een overzicht van hetgeen gevonden is: funderingen tot een lengte van ongeveer 300 meter, een grote badinrichting en een kalkbranderij. Voor het voltooien van het onderzoek heeft hij nog f 350,-- nodig, waarvan f 250,-- bestemd zijn voor de pachter van de grond, die schadeloos gesteld moet worden en de overige f 100,-- voor het nadere onderzoek. Ook dit subsidie wordt hem verleend.

Daarmee zijn de gegevens uit de archieven uitgeput. Of de plotselinge dood van Habets de eerste opgraving te Voerendaal vroegtijdiger heeft laten eindigen dan voorzien was, waag ik te betwijfelen. Immers uit de declaraties van Van Oppen blijkt dat de f 400,-- subsidie reeds in 1892 verbruikt waren en aangezien een arbeidskracht toen f 1,-- per dag kreeg uitbetaald en er meestal drie arbeiders aan het werk waren, is de conclusie gerechtvaardigd dat de laatste f 100,-- subsidie hooguit voldoende waren voor één maand, als er al niets extra's betaald moest worden voor het weer in orde brengen van het terrein.

Het jaarverslag van het Museum van Oudheden te Leiden over het jaar 1892 maakt ons iets wijzer. Hieruit blijkt (blz. 133-134) dat de opgravingen werden voortgezet tot de dood van Habets en dat vervolgens het terrein weer geëgaliseerd werd. W. Pleyte, de directeur van het museum, was op 16 juli 1893 in Maastricht om met de erven Habets „over de zaken te onderhandelen”. Daarbij bleek dat de nieuwe rijksarchivaris, A. Flament, er prijs op stelde de vondsten te beschrijven met de hulp van Van Oppen. Men kwam overeen dat de vondsten in het Rijksarchief zouden blijven, totdat de beschrijving klaar zou zijn. Dit schijnt in 1895/6 het geval te zijn, want in het jaarverslag over dat jaar wordt melding gemaakt van de voorwerpen uit Voerendaal, die in de museumcollectie zijn opgenomen⁹. Ook

maakt het jaarverslag melding van de 18 platen die aan de lijst van voorwerpen zijn toegevoegd. Voor degenen die willen weten, welke voorwerpen dit zijn, wijs ik naar blz. 69 en volgende van het artikel van Braat, waar een specificatie te vinden is.

Habets heeft in zijn leven vele villa's opgegraven maar de laatste was wel de meest spectaculaire. Hoe spectaculair blijkt wel uit het feit dat na hem de wetenschap nog steeds bezig is (en ook wel blijven zal) met de Romeinse villa te Voerendaal.

J.T.J. Jamar

NOTEN:

1. Voor een eerste verslag van de resultaten raadplege men: W. Willems, De Romeinse villa te Voerendaal, opgraving 1985 en Laura Kooistra, Een opgraving gezien vanuit het perspectief van een botanicus. In: Archeologie in Limburg, nr. 28, juni 1986, blz. 143-150 en 150-152.
2. W.C. Braat, De grote Romeinse villa van Voerendaal. In: Oudheidkundige Mededelingen uit het Rijksmuseum van Oudheden te Leiden, N.R. XXXIV, 1953, blz. 48-79 en pl. VI-IX.
3. Kaartencollectie, inv. nr. 455.
4. Het betreft een aantal gekleurde prenten van de verschillende vertrekken, een plattegrond van het opgegravene en een aantal platen met voorwerpen. Zij zijn getekend door C. Hoffmann en gedateerd april 1893.
5. ARAH, Archief Ministerie van Binnenlandse Zaken, afd. Kunsten en Wetenschappen 1875-1918, inv. nr. 3303.
RAL, Archief van het Rijksarchief, voorl. inv. nr. 301A.
Ook de jaarverslagen van het Rijksmuseum van Oudheden te Leiden over 1892 (blz. 133-134) en 1895/6 (blz. 30-31) geven enige informatie.
6. Slechts de opgravingen van de Romeinse villa te Hoensbroek en die te Voerendaal zijn door de Nederlandse regering gesubsidieerd.
In zijn dagboek beklagt Habets zich op 28 januari 1869 daarover: „De Nederlandse regering sloeg geen oog op mij en wanneer ik eens bij het ministerie om eene kleine gunst vroeg kreeg ik zelfs geen antwoord” (Msg 1982, 44). Bij Hoensbroek (1885) en Voerendaal (1892/3) is dat dus duidelijk anders. Ik denk dat dat komt omdat Habets toen rijksarchivaris was in de provincie en niet zomaar één of ander (zij het verdienstelijk) privé-persoon, die zo nodig moest opgraven. Men had in Den Haag niet alleen waardering voor zijn werk (anders had hij het geld niet gekregen) maar wellicht ook het idee dat men meer zeggenschap over hem had, nu hij in rijksdienst was.
7. RAL, Archief van het Rijksarchief, voorl. inv. nr. 301A.
8. RAL, Archief van het Rijksarchief, voorl. inv. nr. 301A.
Zie de declaraties van Van Oppen.
9. Het dienstjaar liep toen van september tot september, vandaar een jaarverslag over de periode sept. 1895 - sept. 1896. Het Rijksmuseum werd als onderdeel van de universiteit beschouwd, zodat het dienstjaar gelijk liep met het collegejaar.

Pachters en pastoors (slot)

De families Huntgens/Canisius en Weustenraedt

In de 16de, 17de en 18de eeuw vinden wij veel pastoorsplaatsen op het platteland bezet door leden van dezelfde families, vaak ooms en neven. Deze families behoorden tot de gegoede boerenstand, waaronder veel pachters, of tot de dorpsnotabelen. Dit verschijnsel kunnen wij met nóg enkele voorbeelden illustreren.

De familie Huntgens alias Canisius

Pachtersfamilie te Nuth. In de 16de eeuw woonden ze al op de Nuinhof aldaar, later verwierven zij ook het landgoed Nierhoven. Wij treffen hen in de kerkelijke registers van Nuth afwisselend aan onder de naam Huntgens (ook geschreven Huntiens en Huntjens) en Canisius, dikwijls bij vermelding van dezelfde persoon¹. Het alias (= ook wel genaamd) Canisius is een verlatijnsing van Huntgens. Men dacht waarschijnlijk de oorsprong van de naam te kunnen verklaren uit „huntje” of „huntge”, een dialectische verkleinvorm van hond. Het Latijnse woord voor hond is „canis”, vandaar. Indertijd hebben meer families hun naam gewijzigd en er een Latijns uiterlijk aan gegeven, denken we maar aan a Campo, oorspronkelijk van der Veldt en von Veldt geheten (het Latijnse woord voor veld is „campus”). De familienaam Huntgens (Canisius) is ook symbolisch uitgebeeld in het familiewapen².



*Wapen
familie Huntgens
alias Canisius*

12 Martij di B. Stitrat.
 est Jda Huntgens filia
 Servatii Huntgens, et
 Jda Brants quibus —
 susceperunt Maximilij
 Schepers noc Christum
 Nichelmanns, et Catha-
 rina Huntgens, loco
 Elisabethae Brants

Doopnotitie Nuth 1691

Dezelfde vader heet hier Huntgens.

6. **Melchior Canisius**, gedoopt Nuth 14.1.1634, broer van voorgaande. Kanunnik van het H. Kruis te Luik, daarna van Sint Paul te Luik. Hij was ook beneficiant van de kapel te Vaesrade in 1704. Overleden Luik 18.1.1711.

P.S. De moeder van de Heerlense pastoor Matthias Renckens (1639-1685) heette Elisabeth Huntgens alias Canisius. Zij was een dochter van Frans Huntgens alias Canisius, pachter van de Brommelerhof onder Wijnandsrade.

Schema Huntgens alias Canisius (Nuth)

(1) LEONARDUS — broers — HUNTGENS ALIAS CANISIUS Pastoor Nuth 1579-1623	SERVATIUS HUNTGENS Pachter Nuinhof ∞ vóór 1586 Judith Renckens	(2) STEPHANUS CANISIUS Rector Gangelt
(3) STEPHANUS HUNTGENS ALIAS CANISIUS Pastoor Schinnen 1606-1657 Landdeken van Valkenburg 1638-1657	SERVATIUS HUNTGENS wonende op Nierhoven ∞ 1628 Maria Hamers	
(4) JOANNES CANISIUS Pastoor Schinnen 1657-1672 (?)	(5) SERVATIUS CANISIUS J.U.L. Raadsheer prins-bisschop	(6) MELCHIOR CANISIUS Kanunnik Luik

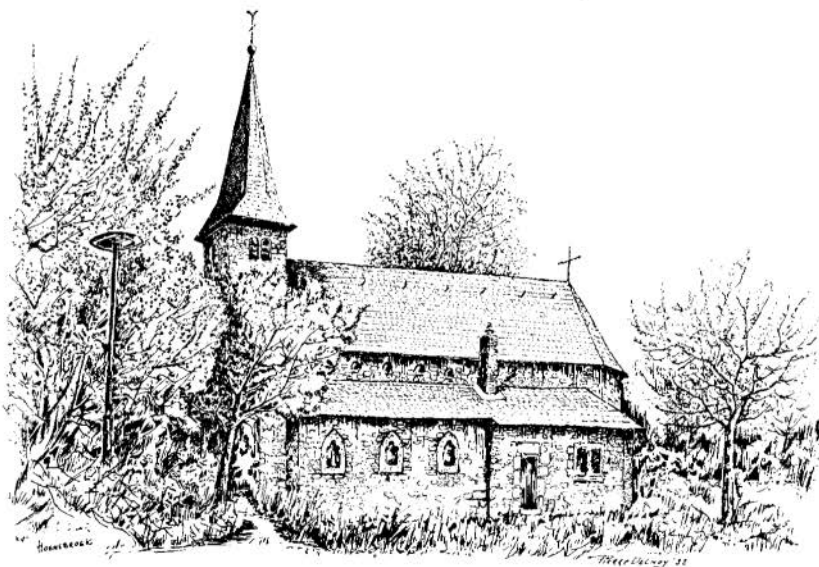
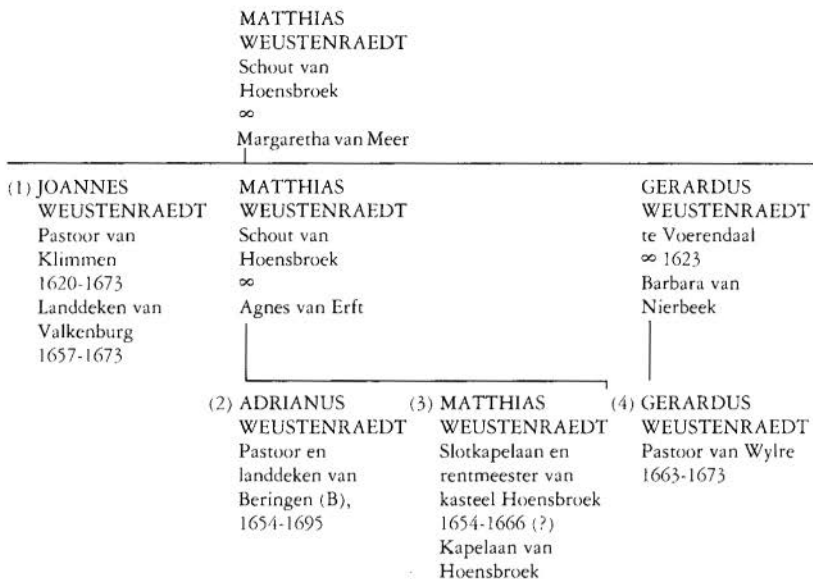
De familie Weustenraedt

Vooraanstaande familie te Hoensbroek. Telgen uit dit geslacht waren scholtis (schout) van Hoensbroek en stadhouder (rentmeester) van het Leenhof aldaar. Vanaf het begin der 16de eeuw woonden zij op de Wijngaardshof, oorspronkelijk „Koninxbeempt” geheten. Een straatnaam herinnert nog aan deze familie.

Als geestelijken treffen wij aan:

1. **Joannes Weustenraedt**, geboren Hoensbroek, oudste zoon van Matthias Weustenraedt, schout van Hoensbroek, en Margaretha van Meer uit Valkenburg. Pastoor van Klimmen 1620-1673. Op 4.2.1656 benoemd tot officiaal in het land van Valkenburg. In 1657 volgde hij Steven Canisius uit Schinnen op als landdeken van Valkenburg. Overleden Klimmen 16.11.1673. Hij was een oom van 2, 3 en 4. Blijkens zijn testament was deze pastoor, die bijna 53 jaar (!) het ambt te Klimmen had uitgeoefend, niet onbemiddeld. Aan zijn familie liet hij nogal het een en ander na. Zo vermaakte hij aan zijn neef Gerard Weustenraedt, pastoor te Wylre, al zijn boeken en kleren, een karabijn (!) en brouwketels met tonnen, kannen en brouwgereedschap. Zijn neef Adriaan Weustenraedt, pastoor te Beringen, erfde het gouden kruis dat hij gewoon was te dragen, twee relikwieën en 'n boek. Aan zijn neef Matthias Weustenraedt schonk hij zijn zilveren kelk, het nieuwe missaal, alsmede zijn kerkgewaden, welke zaken echter, als ze nog in de kerk gebruikt werden, aan de kerk van Klimmen zouden vervallen. Ook kreeg Matthias nog 100 gulden en zes zilveren lepels.
2. **Adrianus Weustenraedt**, gedoopt Hoensbroek 16.4.1630, zoon van Matthias Weustenraedt Jr., eveneens schout van Hoensbroek, en Agnes van Erft. Pastoor en landdeken van Beringen in de Belgische Kempen 1654-1695. Overleden Beringen 6.1.1695. Stichter van twee studiebeurzen. (Testament 27.2.1692).
3. **Matthias Weustenraedt**, hoogstwaarschijnlijk jongere broer van voorgaande. Op 27.6.1654 benoemd tot slotkapelaan en rentmeester van kasteel Hoensbroek (hij was toen nog student theologie). Als zodanig in functie tot vermoedelijk 1666. Kapelaan van Hoensbroek in 1655. Beneficant van het St. Nicolaasaltaar te Nuth 1658-1677 (?).
4. **Gerardus Weustenraedt**, gedoopt Voerendaal 23.3.1632. Hij werd drie dagen na het overlijden van zijn vader geboren, enige zoon van Gerard Weustenraedt en Barbara van Nierbeek. Vanaf 1660 vice-pastoor te Wylre onder Pyrensis. Pastoor van Wylre 1663-1673. Overleden Wylre 15.4.1673. Zijn oudste zuster was getrouwd met Hendrik Kribs, schout van Wylre, twee andere zusters waren religieuze.

Schema Weustenraedt (Hoensbroek: Wijngaardshof)



Het oude kerkje van Hoensbroek, toegewijd aan Sint Jan de Evangelist.

Pentekening: Pierre Delnoy

BRONNEN EN LITERATUUR

Huntgens alias Canisius

RAL: Kerkelijke registers van Nuth en Schinnen.

Alb. Corten, Kwartierstaten en genealogische aantekeningen betreffende enige Limburgse jezuïten en hun familie, in: Limburgse Leeuw 1959/60, blz. 29-31.

Jos Habets, De voormalige Heerlijkheid Nuth, in: PSHAL 17 (1880), blz. 70 e.v.

J. Kleijntjens, De Zuid-Limburgse familie Canis, in: Limburgs Jaarboek XI (1905), blz. 278-287; XIV (1908), blz. 185-203.

J. Pijls, Bijdrage tot de geschiedenis van de voormalige heerlijkheid Schinnen, in: PSHAL LXV (1929), blz. 191, 192, 209, 214.

J.M. van de Venne, Limburgse wapens, Maastricht 1925, blz. 149.

Weustenraedt

AGH: Genealogisch dossier Weustenraad.

Emile Brouwers, Duizend jaar Klimmen, 968-1968, blz. 133, 186-188.

Albert Corten, Enige aantekeningen betreffende de Hoensbroekse familie Weustenraedt, in: Limburgse Leeuw 1956, blz. 15-19.

Eg. Slanghen, Het Markgraafschap Hoensbroeck, Maastricht 1859.

J.M. van de Venne, J.Th.H. de Win, P.A.H.M. Peeters, Geschiedenis van Hoensbroek, Hoensbroek 1967.

Jos Crott

Jozef Kirchoffs in functie als chirurgijn

Uit de registers van de Heerlense schepenbank heeft N. Eussen in 1971 de gegevens bijeengebracht over de medische verzorging in de uitgestrekte bank Heerlen gedurende de 17de en 18de eeuw¹. Men vindt er veel voorbeelden van het werk van een chirurgijn en leest hoe hij soms een proces moest aanspannen om de gemaakte kosten vergoed te krijgen.

Voor zijn medisch handelen kon de chirurgijn ter verantwoording worden geroepen door de schepenbank. In de nota's van Eussen komt tweemaal zo'n kwestie voor en wel in de jaren 1762/63 en in 1781². Wanneer het om moeilijke ziektegevallen ging, riep de chirurgijn dan ook graag de hulp in van een naburig collega. Moest hij een gevaarlijke operatie verrichten, dan verzocht hij de schepenbank twee schepenen aan te wijzen om bij de operatie aanwezig te zijn. Die konden dan later getuigen van zijn werk. Dat gebeurde vooral wanneer de chirurgijn een insnijding in het hoofd moest maken of bij het trepaneren van de schedel. Met een soort boor maakte hij dan een gat in de schedel, om b.v. botjes te verwijderen.

Anderzijds werd de chirurgijn dikwijls door het schepengerecht opgeroepen om tesamen met twee schepenen het lichaam van een verongelukte of van een vermoorde de visiteren en zo mogelijk de doodsoorzaak vast te stellen. Na vechtpartijen moest hij niet alleen de gewonde verzorgen, maar ook in een attest de aard van de toegebrachte verwondingen beschrijven, zodat het schepengerecht zich bij een eventueel proces een oordeel kon vormen over de omvang van het misdrijf.

In het archief van de Schaesbergse schepenbank is een dergelijk attest bewaard uit het jaar 1760³. Schaesberg behoorde vroeger tot de bank Heerlen, maar was sinds 1618 een eigen heerlijkheid die tot het Spaanse/Oostenrijkse land van Valkenburg behoorde. Op verzoek van de schepenbank waren op 19 mei 1760 de chirurgijnen Mathijs Roebroeck uit het Staatse Heerlen en Jozef Kirchoffs uit het Oostenrijkse 's-Hertogenrade naar Schaesberg gekomen om ten huize van Willem Freusch (of Frusch) diens ernstig gewonde zoon Johannes te onderzoeken en daarover een officieel attest op te stellen.

In het bijzijn van een paar schepenen verrichtten de beide chirurgijnen het onderzoek. De jonge man had drie grote wonden aan zijn hoofd, uit een fractuur pulde een deel van de hersenen ter grootte van een tinnen lepel. De chirurgijnen verwijderden een groot schedelfragment, maar de meeste stukjes lieten zij in de wond zitten. Zij wilden de patiënt niet beroven van „sijne kreften ende memorie” die hij nog nodig had „tot sijne saligheijdt”. Het was volgens hen duidelijk een dodelijke wonde; dat wilden zij altijd onder ede bevestigen. De jonge man overleed inderdaad een paar dagen later, op 22 mei⁴.

...claut te syn geslagen geweest door pautis hand
...adv. juoclarat ende ondschekent
...van 19 mey 1760
Matth. Roebroech Chirurghijn
jurat in Heerle
H. J. Kerckhoff gelehvoren Chirurghijn
van herlogenrade

Laatste regels van het attest uit het archief van de schepenbank van Schaesberg (1760) (RAL, LvO 7829).

Blijkbaar bewaarde men destijds alle stukjes van een ingeslagen schedel als overtuigend bewijs voor de ernst van de toegebrachte slag. Een sprekend voorbeeld daarvan is ook het pakje met schedelfragmenten dat in het Heerlense archief is gevonden bij processtukken uit februari 1715⁵.

Het attest uit 1760 is ondertekend door de twee chirurgijnen. Opvallend is dat Jozef Kirchoffs bij zijn familienaam de Nederlandse vorm gebruikte: Kerckhoffs. Ervoor plaatste hij de letters H.J. als afkorting van zijn voornamen Henricus Josephus. Als eerste dus weer de voornaam van zijn peetoom Henricus uit Brul, zoals in de vorige aflevering van Het Land van Herle is uiteengezet⁶. In het stuk zelf wordt hij niet met zijn roepnaam J(ozef) aangeduid, maar als de „geswooren chirurgijn H. Kerckhoofs”.

P.S. De heer A. Corten maakte ons erop attent dat de transcriptie van de brief uit 1732 die in het vorig nummer is afgedrukt⁷, enige onnauwkeurigheden bevat. Dat de broer Henricus uit Brul „mit den ersten” zou afkomen, is een oude zegswijze en betekent: zo spoedig mogelijk. Het eerste woord van de brief moet gelezen worden als: Advertiere Ihm ... (= ik laat U weten).

L. Augustus

NOTEN:

1. LvH 21 (1971), blz 153-169.
2. idem, blz. 159-161 en 165.
3. RAL, LvO nr. 7829.
4. Overlijdensregister van de parochie Schaesberg.
5. R. Braad, Een merkwaardige vondst in het archief, in: LvH 35 (1985) blz. 78 en 79.
6. LvH 36 (1986) blz. 69.
7. idem, blz. 72.

De stations van de Nederlandsche Zuider-Spoorwegmaatschappij op prentbriefkaarten

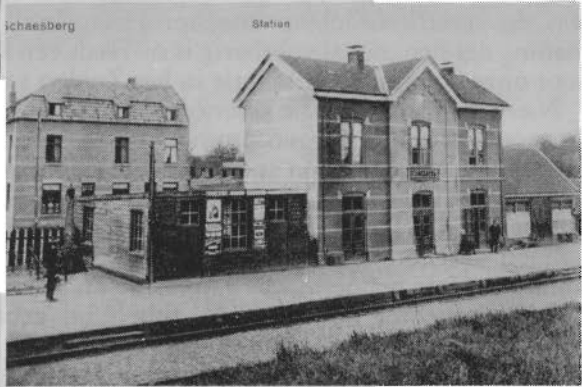
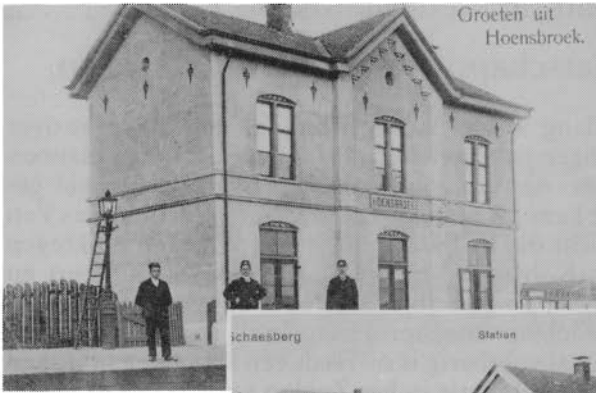
Reeds vaak en lang was er in de vorige eeuw gesproken over spoorwegverbindingen in oostelijk Zuid-Limburg. Maar de plannen waren steeds vrome wensen gebleven en nooit mogelijkheid geworden. De meeste kans maakte nog het plan van de gebroeders Van Oppen uit Maastricht die in 1873 concessie aanvroegen en kregen voor een spoorlijn Kohlscheid-Heerlen-Sittard-Maeseik-Weert en Eindhoven. De regering was zelfs bereid 30% subsidie te geven, al was de verantwoordelijke minister Heemskerck in 1875 nog van mening dat het „nogal voorbarig is nu reeds een spoorweg te maken voor onze kolonmijnexploitatie in het Zuiden van Limburg”.

Niettemin was juist die kolonexploitatie één van de motieven om de spoorlijn aan te leggen. Immers tot dat moment was alleen de Domaniale Mijn aan een spoorlijn gelegen en zonder goed en snel transport van mensen en middelen - en vooral ook van de kolen - was kolonexploitatie op grote schaal niet goed mogelijk. Daarnaast vonden de gebroeders Van Oppen dat in de oosthoek van Zuid-Limburg grote behoefte was aan lokale en internationale verkeersmiddelen. Echter ook dit plan ging - bij gebrek aan financiële middelen - niet door¹.

Op 18 maart 1887 vestigt zich Henri Sarolea in Heerlen. Hij was in 1844 in Maastricht geboren, had een waterstaatkundige opleiding met specialisatie spoorwegbouw gevolgd, waarmee hij in Nederlands-Indië ruime ervaring had opgedaan bij Ir. J. Cluysenaer, de latere directeur van Staatsspoorwegen. Sarolea is van mening dat het plan van de gebroeders Van Oppen te groot - en dus te duur - is en dat andere plannen (o.a. van trams) te klein zijn. Hij gaat er tussenin zitten en ontwerpt een lokaalspoorlijn Sittard-Heerlen-Herzogenrath, dat is een gewone spoorlijn waarop treinen van een beperkt gewicht met een beperkte snelheid mochten rijden. Oorspronkelijk was die maximumsnelheid op 30 km per uur gesteld, in 1889 werd dat bij de wet gewijzigd in 40 km.

In 1888 vraagt hij bij de Nederlandse regering de concessie aan, die hem op 24 mei 1889 verleend wordt. Ook naar de Pruisische regering ging een verzoek om concessie te verlenen voor het Pruisische gedeelte van de lijn en om vergunning te verlenen voor het medegebruik van het station Herzogenrath. De totale kosten van de lijn worden geraamd op 1,2 miljoen en dankzij de bijdragen van Staatsspoorwegen, provincie Limburg en de gemeentes waar een station zou komen komt de financiering deze keer rond. Pas als dat het geval is wordt op 27 september 1890 in Maastricht besloten een vennootschap op te richten met als naam „Nederlandsche Zuider-Spoorwegmaatschappij” die de concessie van Sarolea overneemt².

Na lange jaren van plannen maken en brieven schrijven is



(verz. J. Engelen)

oostelijk Zuid-Limburg eindelijk uit zijn isolement verlost en kan steenkoolexploitatie op grote schaal plaatsvinden.

De stations langs de lijn zijn met uitzondering van Heerlen en Kerkrade-Rolduc (later Haanrade geheten) alle gelijk. Zij zijn als het ware overgenomen van de Geldersch Overijsselsche Lokaal Spoorwegmaatschappij, alleen is in Heerlen een goederenloods erbij gebouwd. Kerkrade als grensstation zag er heel anders uit³. Van de oorspronkelijke gebouwen in Geleen, Spaubeek, Schinnen, Nuth, Hoensbroek, Heerlen, Schaesberg, Kerkrade is alleen dat van Schaesberg (sinds 1986 station Landgraaf) nog over. Alle andere zijn in de loop der tijden verdwenen. Wellicht toch een argument voor de gemeenteraad van Landgraaf om eens te denken over plaatsing op de monumentenlijst, vooral gezien het belang dat deze lijn voor de ontwikkeling van de streek heeft gehad.

J. Engelen

NOTEN:

1. Weinig bekend is een plan van M. Piters, landmeter uit Voerendaal, die van mening was dat er beter een spoorlijn kon komen van Bunde naar Hulsberg, Voerendaal, Heerlen, richting Kerkrade-Herzogenrath. In 1880 werd daarover een boekje uitgegeven bij K. Weyerhorst in Heerlen. Argumenten vóór en tegen zijn plan en het later uitgevoerde projekt Sittard-Heerlen-Herzogenrath komen daarin vrij uitvoerig aan de orde.
2. Op 22 december 1892 staat het wetsontwerp op de agenda van de Tweede Kamer. Daarna volgt op 25 januari 1893 de behandeling in de Eerste Kamer en bij Koninklijk Besluit van 26 januari 1893 kunnen diverse onteigeningen doorgevoerd worden.
De lengte van de lijn Sittard-Herzogenrath is vastgesteld op 28,4 km en tussen 1893 en 1895 werden daarvoor 72 ha grond onteigend.
Het maken van grond- en kunstwerken werd uitgegeven aan de firma G.A. van Hattum uit Sliedrecht. De kosten daarvan bedroegen f 379.400,-. Het vervaardigen en leveren van spoorstaven werd opgedragen aan de firma Friedrich Krupp uit Essen. Dit laatste was wellicht een van de wensen of eisen van de Pruisische regering in samenhang met de doortrekking naar Herzogenrath.
Het hoogste punt van de hele lijn bevond en bevindt zich uiteraard nog steeds in Schaesberg: 145,52 boven Amsterdams Peil. Misschien dat daarom bij de feestelijke openingsrit bij de aankomst in Schaesberg „uit 108 vuurmonden krachtig donderende vreugdeschoten werden gelost die in de hele omtrek werden gehoord”.
Dinsdag 28 april hield de Raad van Toezicht op de Spoorwegdiensten eerst een officiële inspectierit om te beoordelen of de lijn voor publiek verkeer kon worden opengesteld. Op donderdag 30 april 1896 is dan de feestelijke ingebruikname een feit.
3. De stations werden vrijwel allemaal gebouwd door de Heerlense aannemer J.M.H. Ubachs. Ze werden destijds omschreven als stations die „eenvoudig maar doelmatig zijn en door hunne nette geveltjes van rooden en gekleurden baksteen een aangenamen indruk achterlaten”.
Dat deze stations vrijwel helemaal vanuit een basistype zijn opgezet is goed te zien op de hier afgebeelde prentbriefkaarten uit de jaren rond 1900.

Zoekplaatje ... Wie helpt?

In een prentbriefkaarten-verzameling bevindt zich de hierbij afgebeelde kaart. De opname werd waarschijnlijk op een koninginndag of even tevoren gemaakt (dus rond 31 augustus) en is verder met redelijke zekerheid te dateren in de jaren tussen 1910 en 1920. Ook staat vrijwel vast dat de opname gemaakt werd in het gebied van Zuid-limburg beneden Sittard. De fotograaf was in dit geval de bekende Johan Cohnen, destijds vooral in Valkenburg en Heerlen werkzaam.

Het zou voor de omschrijving boeiend zijn te mogen vernemen in welke plaats de opname werd gemaakt. Wie herkent bepaalde gevels of andere markante punten? U bent bij voorbaat bedankt voor spuurwerk en berichtgeving.

J. Engelen
telefoon 04405-3272



**De Redactie van „Het Land van Herle”
wensst haar lezers
alle goeds toe voor het Nieuwe Jaar!**

Lijst van gebruikte afkortingen

AGH	Archiefdienst Gemeente Heerlen
ARA	Algemeen Rijksarchief (in Den Haag of Brussel)
ASPH	Archief Sint Pancratiusparochie Heerlen
BS	Burgerlijke Stand
DHO	Doop-, Huwelijks- en Overlijdensregisters
GA	Gemeentearchief (van —)
HSAD	Hauptstaatsarchiv Düsseldorf
LvO	(archief) Landen van Overmaas
LTG	Limburgs Tijdschrift voor Genealogie
LvH	Het Land van Herle
MM	Maaslandse Monografieën
Msg	De Maasgouw
PSHAL	Publications de la Société historique et archéologique dans le Limbourg
RA	Rijksarchief (in —)
RAL	Rijksarchief in Limburg
RvS	(archief) Raad van State
SG	(archief) Staten Generaal
ZAGV	Zeitschrift des Aachener Geschichtsvereins

HET LAND VAN HERLE

Tijdschrift en contactorgaan

voor vrienden en beoefenaars van de historie van oostelijk Zuid-Limburg

Vernieuwing en verandering van het interieur van de Pancratiuskerk in de periode 1965 - 1985

De auteur van deze memoires is P.J.L. Jochems, geboren 6 januari 1919, die op 12 december 1964 door Mgr. P. Moors benoemd werd tot pastoor van de St. Pancratiusparochie en deken van Heerlen. Op 17 januari 1965 werd hij als zodanig geïnstalleerd door Mgr. P. van Odiik, vicaris van het bisdom Roermond.

Op 3 februari 1985 nam hij afscheid van zijn parochianen. Voordien had hij reeds vaker de wens uitgesproken dat er een boekje over „zijn” kerk zou verschijnen. Dit boekje door de auteurs Th. van 't Hooft en P. Post is inderdaad in 1985 verschenen.

Bij het samenstellen ervan bleek duidelijk de behoefte om een overzicht te hebben van de veranderingen in het gebouw gedurende de laatste twintig jaar. Oud-deken Jochems bleek daartoe bereid, al was het aanvankelijk niet de bedoeling dat zijn memoires ook gepubliceerd zouden worden. Op het verzoek van de redactie van Het Land van Herle om tot publikatie te mogen overgaan werd spontaan positief gereageerd.

De lezers kunnen nu kennisnemen van de achtergronden die geleid hebben tot de veranderingen in het gebouw. Zij dienen er wel rekening mee te houden dat de auteur dit heeft neergeschreven zonder gebruikmaking van bronnen, slechts puttend uit zijn geheugen. Het zou kunnen zijn - zo schrijft hij zelf - dat veranderingen zich in een andere volgorde hebben voltrokken. Belangrijk is - ook voor de geschiedschrijving in de toekomst - dat de veranderingen en de redenen die tot die veranderingen geleid hebben, worden vastgelegd en wie zou dat beter kunnen doen dan de auteur die als pastoor van de St. Pancratiusparochie mede beslissingen heeft genomen en zo nauw erbij betrokken is geweest.

Redactie.

I. De periode 1965-1969

Bij mijn installatie trof ik een kerkinterieur aan dat door de verbouwing van 1960-1962 door het bureau van architect F. Peutz in opdracht van het kerkbestuur onder voorzitterschap van deken J.H.H. Bemelmans ingrijpend veranderd was. Die verandering betrof een uitbreiding met een zijkapel rechts van het priesterkoor, een nieuwe doopkapel, een nieuwe sacristie en een andere situatie dan voorheen links van het priesterkoor, waar naast een nieuw zij-altaar een aantal nieuwe zitplaatsen gecreëerd werd.

8 December 1965 werd door paus Paulus VI het tweede Vaticaanse concilie besloten dat in 1962 onder paus Johannes XXIII begonnen was. Met name dit concilie heeft meegespeeld in de veranderingen van het interieur van de Pancratiuskerk in de komende jaren vooral wat betreft de eucharistieviering met „het gezicht naar het volk”. Meer in het algemeen gezegd: er is gezocht om de Pancratiuskerk optimaal geschikt te maken om de liturgische vieringen tot hun recht te laten komen in de geest van Vaticanum II.

Voorafgaand aan de vernieuwingen en veranderingen, die in september 1969 hun beslag kregen, hadden er in de jaren die daaraan voorafgingen onder leiding van het kerkbestuur veranderingen plaats, die meer speciaal een karakter van uitzuivering hadden. Deze opzet had mede tot doel recht te doen aan de sobere ruimte van deze Romaanse kerk. Bovendien waren er voldoende mogelijkheden voorhanden om de aankleding van die ruimte met beelden, schilderijen, kandelaars en meubilair zodanig reliëf te geven dat iedere verwijdering een esthetisch meer verantwoorde vervanging met zich meebracht. Zodoende hadden er in de jaren 1966-1969, maar wellicht niet precies in deze volgorde - ik schrijf anno 1986 - de volgende veranderingen plaats.

De *rode vaandels*, die bij feestelijke gelegenheden het interieur vanuit het priesterkoor het middenschip versierden, werden verwijderd. Eveneens de *paarse rouwersiering* in de absis achter het hoofdaltaar en de *electrische lampjes* rond „O.L. Vrouw van Altijddurende Bijstand” achter in de kerk. De *beelden van Maria en Jozef* op de consoles tegen de pilaren aan de ingang van het priesterkoor werden vervangen door een prachtig *Madonnabeeld*, dat in de sacristie op een kast stond, en door het *beeld van de kerkpatroon Pancratius*, dat in een nis stond van het linker zijtransept. In het rechter zijtransept verdwenen een groot schilderij, voorstellend *Jezus met de kinderen* en een reliëf in hout, voorstellend het *H. Hart van Jezus*. Daarvoor kwam in de plaats een houten beeld uit de 15de of 16de eeuw, voorstellende *Christus op de koude steen*, dat voordien in een nis van het linker zijtransept stond.

Een *biechtstoel*, antiek en van historische waarde, staande achter in de kerk waar nu een reproductie hangt van de ikoon, *Notre Dame de la passion* (gekocht in Kevelaer, nu vereerd als O.L. Vrouw van



*Oude toestand middenschip en priesterkoor.
 Achtergrond: het oude altaar met opstand; daarop scènes
 uit het leven van St. Pancratius.
 Links: altaar met Mariabeeld.
 Rechts (onzichtbaar): altaar met St. Jozef-beeld.
 Rechts (tegen pilaar): beeldengroep van de H. Familie.
 Onder de boog: Calvarieberg met kruis en beelden van
 Maria en St. Jan.
 Achtergrond: links en rechts toegang tot de beide
 sacristie-ruimten;
 midden: toegang tot de crypte.*

Altijddurende Bijstand en met die voorstelling bijna volkomen identiek), werd afgebroken. Die biechtstoel werd in een later stadium in bruikleen gegeven aan pastoor Fr. Heggen van Dieteren die hem vakkundig liet restaureren. Op die manier heeft deze biechtstoel een waardige plaats gekregen in de kerk van Dieteren en door het kerkbestuur van Pancratius werd de toezegging gedaan dit waardevol maar onpractisch meubelstuk niet meer te verhalen.

Het *schilderij van O.L. Vrouw van Altijddurende Bijstand*, dat tot dit moment op die plaats maar wel op een altaartje tegen de westelijke zijwand hing, werd cadeau gedaan aan Mevr. Pieters-Doppler, die de aankoop mogelijk maakte van voornoemde reproductie van „Notre Dame de la passion”. Deze ikoon werd naderhand omringd door twee neogotische engelen - na restauratie van die beelden - die in een vroeger stadium hun plaats hadden op de communiebanken.

Op de zolder van de pastorie stond een *Madonna met kind* - foielelijk zwart-wit beschilderd - dat gerestaureerd werd door Ch. Volders uit Meerssen en thans een plaats heeft in de doopkapel. Ook de kostbare en waardevolle panelen, voorstellend de *H. Hiëronymus* en de *H. Familie*, hingen in de pastorie; ook deze werden door Ch. Volders schoongemaakt en vervolgens kregen ze een plaats in het middenschip op de hoogte van viering en transept. De altaartjes achter in de kerk waarop de beelden van de *H. Antonius* en de *H. Gerardus* stonden werden vervangen door eenvoudige consoles. Het beeld van de *Man Job*, dat zich in de sacristie bevond, kreeg een plaats onder het oksaal. Het *borstbeeld van de H. Hubertus*, dat eveneens in de sacristie stond, kreeg zijn bestemming in het rechter zijtransept boven de biechtstoelen.

De *beeldengroep van de H. Familie* tegen de binnenkant van de voorste zijpilaar rechts van het middenschip werd verwijderd en vervangen door de *H. Familie* van de beeldhouwer Fr. Timmermans uit Houthem-St. Gerlach. Dit beeld werd geplaatst boven het altaartje aan de ingang van de sacristie. Van dezelfde Fr. Timmermans is de *kerstgroep* die in opdracht van deken Bemelmans werd gemaakt. Deze groep verving de kerstgroep die jarenlang door koster Jos Brouns en zijn medewerkers opgesteld werd in de crypte en daar het middelpunt was van een ludiek kerstgebeuren, dat veel belangstelling trok. Van Fr. Timmermans is ook de *paaskandelaar*, die in 1968 geschonken werd door de parochie bij gelegenheid van het 25-jarig priesterfeest van ondergetekende. Eveneens werd door hem het *Andreasbeeld* vervaardigd dat momenteel een plaats heeft in het middenschip en mede ressorteerde onder het geschenk bij gelegenheid van mijn 40-jarig priesterfeest in 1983.

In de boog vóór het priesterkoor hing in die jaren een *groot kruis met corpus*, aan weerszijden tegen de binnenkant van de muren, op traditionele wijze geflankeerd door *Maria en Johannes*. Levensgrote houten beelden, waarschijnlijk uit het atelier Cuypers van Roermond.

Mede met het oog op de verandering van het priesterkoor, die toen al als plan aanwezig was, werden ook deze massieve beelden verwijderd. De werking van de ruimte werd er aanzienlijk beter op, de beelden werden opgeborgen en vanaf dat moment zagen wij uit naar een *Christus-carpus*, dar eerlang een plaats zou krijgen in de absis. Naast de Dom in Aken ontdekten wij een antiquair die ons verwees naar zijn werkplaats in het Vaalser Kwartier, waar mogelijk het gezochte corpus voorhanden was. In gezelschap van de restaurateur Ch. Volders uit Meerssen werd dit corpus bezichtigd en, omdat het goed bevonden werd, tegelijkertijd aangekocht. Ch. Volders heeft dit corpus bijgewerkt en het kreeg voorlopig een plaats tegen de zijwand waar nu de *Ecco Homo* van Harrie Koolen hangt, dit in afwachting van de realisering van de plannen met het priesterkoor.

Intussen - wij schrijven dan begin 1969 - waren die plannen zodanig gerijpt en doorgesproken, dat deze met toestemming van Monumentenzorg en de bisschoppelijke bouwcommissie gerealiseerd konden worden.

II. De periode 1969-1983

Bij die vernieuwing stond de liturgische aanpassing voorop en, zoals gezegd, dienden wij qua inrichting en aankleding de kracht en soberheid van de Romaanse ruimte en de eigen traditie van de Pancratius te honoreren. Tevens dienden wij rekening te houden met de gevoeligheden van vooral oudere parochianen, die deze kerk met haar aankleding, zoals ze gegroeid was, dierbaar geworden was. Bij die gevoeligheden op het devotionele vlak spelen inzicht en goede smaak meestal een heel bescheiden rol; men is veeleer bang dat de warmte en geborgenheid van de kerk verloren gaat, dat de kerk te kaal wordt, te „protestants” en dat hun gelovig beleven van Eucharistie, Sacrament en devotie niet meer de vertrouwde bedding vindt. Veel werd gezien als nieuwlichterij op liturgisch gebied en dit kwam bij hen bedreigend over, te meer als dit alles zo'n grote consequenties met zich meebracht voor het interieur. Bovendien waren de plannen in den beginne allesbehalve duidelijk, omdat verschillende zienswijzen van deskundigen elkaar kruisten.

Over vervanging van de onrustige en uitgesleten *vloer* was men het gauw eens en ook dat ze gelegd zou worden door steenhouwerij Rombach. Over een nieuwe *beschildering* van de kerk zouden de deskundigen het wel eens worden en hierbij zou Monumentenzorg ongetwijfeld een betrouwbare adviseur zijn. Over de houding van Monumentenzorg dient nog vermeld te worden dat het kerkbestuur in die fase officieel bericht kreeg dat voortaan de hele kerk (en niet zoals voorheen het oudste gedeelte) onder Monumentenzorg viel. Overigens trad Monumentenzorg bij die interieur-vernieuwing alleen adviserend, verbiedend en bevestigend op. De onkosten van de vernieuwing kwamen volledig voor rekening van het kerkbestuur.



*Kijkje vanuit het middenschip naar de rechter zijbeuk.
Links en rechts de nu overgeschilderde apostelfiguren.
Achtergrond: kruiswegstaties van Windhausen.*

Ook met een nieuwe *verlichting* van de kerk had men geen moeite, te meer omdat enkele jaren tevoren de nieuwe *geluidsinstallatie* een grote verbetering was gebleken. De hete hangijzers bleken te zijn: de *toegang tot de crypte*, het *verdwijnen van het hoofdaltaar*, dat bij de laatste verbouwing nog een nieuwe marmeren mensa had gekregen, het verwijderen van de nog nieuwe *communiebanks* en de plaats van een nieuw te creëren *tabernakel* op een zijaltaar.

In de fase van voorbereiding en plannen maken hebben we veel contact gehad en overleg gepleegd met de architect Laurens Bisscheroux. Hij werkte tevens als binnenhuisarchitect. Van het bureau van Ir. F. Peutz, dat de totale supervisie hield, kreeg hij groen licht om voorstellen te doen. Een plan van Laurens Bisscheroux dient voor het nageslacht zeker vermeld te worden, omdat het van visie en durf getuigde. Zijn advies luidde als volgt:

„Plaats het nieuwe altaar als een vierkante blok op een verhoging midden in de kerk onder de viering.

Verwijder alle banks en centreer alle zitplaatsen naar het altaar.

Plaats op het priesterkoor een monumentaal kruis, het tabernakel en de doopvont.

Richt de zijkapel terzijde van het priesterkoor in als dagkapel en scherm deze met zware gordijnen af van de rest van de kerk”.

Dit plan leek ons te revolutionair, wij verloren te veel zitplaatsen, zeker als we een toegang moesten openhouden voor bruiloften en uitvaartdiensten. Het plan had veel aantrekkelijke kanten, er werd boeiend over gefilosofeerd, maar het haalde het niet.

De *toegang tot de crypte* werd een lang en moeizaam verhaal. De opening naar de crypte, die meer een gat dan een toegang was, zou anders gesitueerd moeten worden. Daar was men het wel over eens, maar Ir. F. Peutz, die een bijzonder gevoel had voor ruimtewerking en uitermate deskundig was bij restauratie en vernieuwing van oude bouwwerken, bleef zelf ontevreden over ieder voorstel dat hij deed om de crypte vanuit de kerk toegankelijk te houden. Met name het plan om de vloer van het priesterkoor verder naar voren te laten komen en twee toegangen ter linker- en ter rechterzijde van een doorlopende trap bleek geen oplossing, omdat de ruimtewerking hinderlijk verstoord werd. Een bezoek aan de Munsterkerk in Essen op instigatie en onder leiding van architect Jan Peutz (zoon van Ir. F. Peutz) had de oplossing kunnen brengen. Daar had men in eenzelfde situatie de toegang gezocht in een smalle trap ter linkerzijde van de pilaar aan de ingang van het priesterkoor. Dit zou ook in de Pancratius mogelijk zijn, omdat er dan voldoende ruimte overbleef voor de trap naar de kleine zijkapel met tabernakel. Maar op een bepaald moment maakte Monumentenzorg heel beslist aan deze plannen een einde en stelde: „die crypte dateert uit het begin van deze eeuw en is er alleen gekomen omdat architect Cuypers het



De Man Job

ontwerp maakte in navolging van de abdijkerk van Rolduc. Voor ons (nog altijd Monumentenzorg) is het slechts een betere kelder en wij geven alleen toestemming tot verandering van dat gedeelte, als de toegang tot de crypte vanuit de kerk helemaal dicht gaat en vervangen wordt door een monumentale trap. Die toegang moet dan maar gezocht worden aan de achterkant van de kerk". En zo geschiedde.

Hoewel kerkbestuur en parochie-raad eenstemmig accoord waren met de veranderingen op het priesterkoor, met name: een nieuw meubilair met altaartafel, in de absis een kruis en een nieuw tabernakel op het

zijaltaar, werd het toch raadzaam geacht om de parochianen andermaal te informeren over de plannen. Hoewel het klimaat voor die plannen in die dagen over het algemeen gunstig was waren er toch voldoende aanwijzingen te veronderstellen dat men dacht: het loopt zo'n vaart niet, uiteindelijk zal het er wel niet van komen. Significant voor de gang van zaken was de vergadering voor belangstellenden die op uitnodiging van het kerkbestuur gehouden werd.

Zestig aanwezigen, meer ouderen dan jongeren, waarvan de ene helft vóór en de andere helft tegen de verplaatsing van het tabernakel naar een zijaltaar was (daarover vooral ging de discussie). Geen enkel argument kon overtuigen, met name een kleine groep veertigjarigen bleef verplaatsing fanatiek afwijzen. Toen iedereen met een onbevredigd gevoel naar huis dreigde te gaan, diende zich een moment suprême aan, dat niemand uit die hoek verwachtte. De heer Kers (ruim in de zeventig), die men voor behoudend hield, stond op en sprak de volgende gedenkwaardige woorden:

„Dames en Heren. Ik heb vanavond goed naar iedereen geluisterd en ik kan eerlijk getuigen: u hebt van uw hart geen moordkuil gemaakt. Ik ben accoord met een mooi nieuw kruis met corpus dat in de absis geplaatst wordt. Maar ik stel mij voor: als de Heer zelf hier vanavond aanwezig zou zijn, dat Hij dan zou zeggen: dames en heren, als Ik straks onder het teken van brood in een nieuw tabernakel op het zijaltaar in uw kerk aanwezig mag zijn, dan is het Mij al lang goed en ga nu gauw naar huis, want er zijn belangrijker dingen aan de orde". Er volgde een verpletterende stilte waarin geen weerwoord viel en de vergadering werd gesloten.

Intussen namen de werkzaamheden in de kerk een aanvang en de diensten hadden plaats in de voormalige kapel van het St. Jozefzieken-

huis aan de Putgraaf, dat in die dagen gesloopt werd. De afbraak van het altaar en de communiebanken kreeg zijn beslag en men begon met het leggen van een nieuwe vloer, waarvoor de tegels, via een accord met de gemeente, uit de gangen van het St. Jozefziekenhuis kwamen. Alleen op het priesterkoor werden nieuwe Naamse tegels gelegd, van welk materiaal ook de nieuwe trappen werden vervaardigd. Maar voor de inrichting van het priesterkoor, wat betreft kruis, meubilair en verlichting, bleef het bij voorstellen die telkens varieerden. Het Corpus uit Aken bleek te klein voor de ruimte die in de absis ontstond na de verwijdering van het altaar. Gelukkig bracht Laurens Bisscheroux uitkomst wat het *Chris*



*Christus op de koude steen
(detail)*

tus-Corpus betreft. In een antiekzaak, gelegen in de Pietersstraat te Maastricht, had hij een Spaans corpus ontdekt, eigenlijk een zwaar verminkte tors. Maar vanwege de monumentaliteit van dit corpus en de nobele vorm van het geheel werd tot aankoop overgegaan en de jonge beeldhouwer Sjra Schoffelen, gehuisvest in het kasteel Limbricht, kreeg de opdracht tot restauratie. Die is wonderwel gelukt en het corpus werd centraal in de absis geplaatst, waar het de ruimte in de komende jaren indrukwekkend zou vullen.

Zou men in die fase de juiste plaatsing van het corpus vinden dan zouden het meubilair en de verlichting, aan die plaatsing aangepast, spoedig kunnen volgen. Maar hier deden zich pijnlijke problemen voor. Laurens Bisscheroux stelde voor om centraal in de absis een zinken staaf uit de muur te laten komen en daaraan het corpus met de rug te bevestigen zodat het - op een afstand gezien - in de ruimte zweeft. Was men het daarover eens, dan lag het ontwerp voor meubilair en verlichting voor de hand. Dat voorstel werd evenwel door het kerkbestuur afgewezen en toen men Bisscheroux vroeg ook eens een traditioneel kruis te ontwerpen, waaraan het corpus bevestigd zou worden, was hij daartoe niet bereid met als jammerlijk gevolg dat hij, verontwaardigd over zoveel onverstand, het toneel voorgoed verliet.

Toen werd Jan Peutz aangezocht een kruis te ontwerpen en tevens het meubilair en de verlichting voor zijn rekening te nemen. Het was kort dag, want op andere terreinen vorderde men snel. Maar ieder onderdeel had zijn eigen problemen, zo ook de *schildering* van de kerk. In welke tonaliteit van kleur zou dit moeten gebeuren?

Jan Peutz en Eugène Laudy, daartoe als deskundige aangezocht, waren van mening dat van meet af aan voor het geheel van de kerk gekozen moest worden, derhalve een gebroken wit, dat de mergelkleur het meest nabij kwam. Monumentenzorg koos evenwel voor een andere aanpak. Het achterste en oudste gedeelte van de kerk had door de jaren heen een tonaliteit van kleur gekregen die best voor de toekomst behouden kon worden, te meer daar de koepels een prachtige werking van mergelsteen hadden. Daaruit resulteerde de opdracht om vanuit de absis te beginnen met een kleur die het achterste gedeelte van de kerk het meest nabij kwam. Eenmaal daar aangekomen moest dan bezien worden of men met die kleur verder zou gaan of niet.

In overleg met het schildersbedrijf Geelen koos Eugène Laudy voor de kleur duif-grijs. Aangekomen bij het achterste gedeelte was de breuklijn evenwel zodanig dat men besluiten moest de hele kerk in die kleur te zetten. Hoewel het resultaat zeker geen mislukking was, betreurde men achteraf toch dat niet van aanvang af het voorstel van Jan Peutz was gevolgd.

Bij die beschildering werden vanzelfsprekend de prachtige koepelschilderingen van Ch. Eyck gehandhaafd, maar de *apostelfiguren op de pilaren* (naar ik meen afkomstig van een zekere schilder Deumens uit Heerlen en vervaardigd in het begin van deze eeuw) werden wel overgeschilderd, omdat ze meer detoneerden dan bijdroegen tot de verfraaiing van het geheel. Er is ook nog gedacht over nieuwe *kruiswegstaties*, omdat men meer voelde voor voorstellingen in reliëf tegen de mergelmuren dan voor het handhaven van de huidige staties uit het atelier Windhausen van 1925. Als voorbeeld dienden de goede staties van Gertrud Januzewski in de kapel van St. Annadal te Maastricht. Die opdracht werd niet verleend en men bleef bij de huidige staties. Intussen zat Jan Peutz niet stil en ontwierp het huidige kruis, het meubilair met een goed altaar in zwart-wit en bovendien de kroonluchter die stoer en toch sierlijk de verlichting van het priesterkoor bepaalde.

Wel werd van meet af aan gesteld dat altaar en meubilair als voorlopig bedoeld waren. Eerlang zouden ze vervangen worden door een voorname en kostbaarder geheel, maar in de daaropvolgende jaren voldeden ze zo goed dat nauwelijks meer aan vervanging gedacht werd. Het corpus uit Aken, dat aanvankelijk voor de absis bedoeld was, kreeg eerst nog een plaats in de doopkapel, maar werd naderhand overgedaan aan het nieuwe de Weverziekenhuis, waar het in de kapel een centrale plaats kreeg. Nico Huismans won de prijsvraag onder de edelsmeden van de Pancratiusparochie en vervaardigde een prachtig tabernakel, bezet met edelstenen, benevens de godslamp en de kandelaars. De aanwezige schilderijen werden gerestaureerd of schoongemaakt; vervolgens werd er een goede plaats aan gegeven. In het weekend van 13-14 september 1969 werd de vernieuwde kerk in gebruik genomen. De waardering was



St. Sebastianus

algemeen gunstig en de oude Pancratius werd opnieuw een tehuis waarin de luister van de eredienst volledig tot zijn recht kon komen en waarin de parochianen en velen met hen een veilig en geborgen thuis vonden in goede en kwade dagen.

In de daarop volgende jaren kreeg de kerk nog waardevolle aanwinsten, die niet onvermeld mogen blijven. Allereerst een zeldzame *Madonna* van plaat-ijzer (herkomst Beieren of Spanje?), die rechts van de absis een plaats kreeg, die voor haar geschapen leek. De heer Jan Pierik c.s. mogen wij daar dankbaar voor zijn. Een *reliëquentableau* uit de sacristie kreeg zijn plaats rechts van de absis. De schilder Harrie Koolen schonk mij een schilderij *Ecco Homo*, dat ik weer in bruikleen gaf aan de Pan

cratiusparochie en dat zijn plaats kreeg links tegen de muur bij het tabernakel. De kerk kreeg in een later stadium ook nog de beschikking over *Jezus met kelk*, eveneens van Harrie Koolen, welk schilderij een plaats kreeg in de zijkapel. Helaas is dit stuk op klaarlichte dag gestolen en nog niet teruggevonden. De heer Peter Käller had *de opstand van het vroegere altaar*, met episodes uit het leven van Pancratius, bij de verwijdering van dat altaar in beheer genomen en stond die op zijn beurt weer welwillend af, zodat deze neo-gotische altaarfaferelen weer een plaats konden krijgen tegen de zuidwand van de zijkapel. Een *klok* met ingelegd cijferblad (19de eeuw) werd hersteld en opgehangen boven de deur naar de sacristie.

III. De periode 1983-1985

Op 10 april 1983 vierde ik mijn 40-jarig priesterfeest. Bij die gelegenheid werd door de parochie een cadeau aangeboden dat op mijn verzoek aangewend zou worden eerst en vooral ter vervanging van het *altaar*, de *lessenaar*, de *credens* en de *zitstoeltjes* van het meubilair, dat in 1969 als voorlopig was gepresenteerd. Na overleg maakte Jan Peutz het ontwerp.

Het priesterkoor was eigenlijk te doods van tonaliteit en moest een blinkend en de aandacht trekkend middelpunt krijgen. Na veel wikken en wegen koos hij voor de kobalt-blauwe kleur. Hoewel gewaagd, kreeg deze kleur uiteindelijk toch ieders instemming. Pater Rodr, Augustijn uit Venlo, werd bereid gevonden om *de versiering van het altaar* in aluminium gestalte te geven. Voor de rand van het

altaar werd gekozen voor het klassieke meandermotief. Aan de voorkant de broodvermenigvuldiging en het motief van de vijf broden en de twee vissen als beeld van de eucharistie. Op de zijkanten de engel Gabriël, aankondiger van het Goede Nieuws en Rafaël, de genezende kracht van God, als reisgenoot voor onderweg. De lessenaar en de stoeltjes completeren het geheel.

Het cadeau bood tevens de mogelijkheid tot aankoop van een schilderij van Harrie Koolen, voorstellend een *kersttafereel*, dat een plaats kreeg in de zuidelijke transeptarm. Het erebestuur van de Stadsschutterij schonk een beeld van haar patroon *St. Sebastianus*, dat een plaats kreeg tegen een pilaar in het middenpad. Ook dienen wij niet te vergeten dat door de attentheid en goede zorgen van de heer Louis Augustus, hoofdredacteur van het tijdschrift „Het Land van Herle” uiteindelijk het schilderij voor de dag kwam van *Antonius van Padua*, dat een plaats kreeg in de noordelijke transeptarm tegenover het onlangs schoongemaakte schilderij met de Aanbidding der herders in de stijl van P.P. Rubens. Dat Fr. Timmermans het *Abdreasbeeld* vervaardigde als hommage aan de eerste kerkpatroon van Heerlen-centrum is reeds vernoemd. Ook de vervaardiging van dit beeld was mogelijk via het cadeau van de parochianen en van de vele anderen die de Pancratiuskerk een warm hart toedroegen.

Dit zijn memoires opgetekend in juni 1986 uit de herinnering en aan de hand van authentieke data en feiten over verandering en vernieuwing van het interieur van de Pancratiuskerk in de periode 1965-1985.

P. Jochems

De eerste opgraving van de Romeinse villa te Voerendaal (1892-1893)

De huidige opgraving van de Romeinse villa te Voerendaal door de Rijksdienst voor het Oudheidkundig bodemonderzoek¹ is niet de eerste daar ter plekke. Integendeel, er is geen enkele villa in Nederland waar zo vaak en zo lang gegraven is als juist in Voerendaal en of op alle vragen ooit een afdoend antwoord gevonden zal worden is zeker niet te voorspellen.

Drie opgravingen gingen aan de huidige vooraf; nadat J. Habets als eerste in de winter van 1892-1893 in Voerendaal gegraven had, volgde hem in 1929 J.H. Holwerda vanuit het Rijksmuseum van Oudheden te Leiden. Vanuit ditzelfde instituut startte W.C. Braat in de jaren 1947-1950 een hernieuwd onderzoek, dat uiteindelijk resulteerde in een uitvoerige publikatie².

Over het werk van Habets is echter weinig bekend. Dat is te wijten aan het feit dat hij door zijn overlijden op 22 juni 1893 niet meer in de gelegenheid was de resultaten van zijn onderzoek te publiceren. Wel zijn er in het Rijksarchief van Limburg nog een drietal potloodtekeningen bewaard van de plattegrond³ en bevinden zich in het tekeningenarchief van het Rijksmuseum in Leiden achttien schitterende platen⁴, maar een beschrijving van de vondsten en van de vondstomstandigheden (en dat laatste is zo uitermate belangrijk) ontbreekt. Ook is er - verspreid over een aantal archieven - toch iets terug te vinden van Habets' activiteiten in Voerendaal, zodat het mogelijk is de geschiedenis van de opgraving te reconstrueren⁵.

W.C. Braat begint zijn publikatie over Voerendaal als volgt: „Het was reeds lang bekend, dat er in een stuk bouwland, gelegen aan de Steinweg te Voerendaal (L), behorende bij de mooie oude hoeve Ten Hove, nog fundamenten van een grote Romeinse villa moesten zitten, want in de winter van 1982/3 was deze villa al eens voor een groot gedeelte opgegraven door de bekende Limburgse oudheidkundige Jos Habets”.

En hoe Habets ertoe gekomen was om juist daar te graven, vernemen wij uit zijn brief van 20 augustus 1892 aan de minister van Binnenlandse Zaken, aan wie hij subsidie vraagt voor zijn onderzoek. „Sinds geruime tijd veronderstelde ik de aanwezigheid eener Romeinsche villa te Voerendaal op een perceel behorende aan Mevrouw de weduwe van Oppen”. Dit was voor hem reden om - op eigen kosten en met financiële steun van enige belangstellenden - een proefonderzoek te doen, hetgeen zeer succesvol te noemen was. Want, zo schrijft hij verder: „Inderdaad is nu eene zeer fraaie villa met een hypocaustum, een kelder, badplaatsen en vele voorwerpen ontdekt, zoodat het ongetwijfeld de moeite zoude lonen de opgraving voort te zetten”. Voor dat nader onderzoek is echter geld nodig en dit

geld moet van de regering komen. Hij vraagt in eerste instantie een bedrag van f 150,-, maar hij had wel graag snel antwoord, omdat het terrein voor 15 september ontruimd moet zijn in verband met het inzaaien van het koren. Hij belooft ook nu - evenals bij vroegere door de regering ondersteunde opgravingen⁶ - behoorlijke opmetingen te verrichten en een uitvoerig verslag aan de minister toe te zenden.

De snelheid waarmee in de 19de eeuw over en weer gereageerd wordt, heeft mij altijd verbaasd (had men zo weinig te doen?). Hoe het ook zij, op 26 augustus wordt het gevraagde subsidie verleend en de brief eindigt met de zin: „De voorwerpen welke gevonden mochten worden zijn rijkseigendom”.

Blijkbaar heeft Habets zich verkeken op de grootte van de villa en dus op de omvang van het werk. In 1885 had hij voor de opgraving te Hoensbroek ook f 150,- gevraagd en daarvan had hij zelfs geld overgehouden. Maar nu komt hij zo in de problemen dat hij overweegt te stoppen en in 1893 verder te gaan, maar Van Oppen, die blijkbaar het dagelijks toezicht heeft en de financiën beheert, vraagt hem dringend dat niet te doen, omdat de kosten dan nog wel eens hoger zouden kunnen uitvallen⁷ en dus gaat Habets weer naar de minister.



*Rijksarchivaris
Joseph Habets
1830-1893.*

Inmiddels blijkt hij wel geleerd te hebben hoe de juiste beslissingen uitgelokt kunnen worden. In een brief aan de minister van 4 oktober 1892 schrijft hij dat het door het subsidie mogelijk was reeds 125 meter van het gebouw, dat een totale lengte van 189 meter heeft, vrij te leggen. „Uitgestrekter grondvesten uit den Romeinschen tijd zijn tot hiertoe in Limburg niet gevonden, zodat de omvang van deze villa onze vooruitzichten verre heeft overtroffen”. Het geld is echter op en „het zou evenwel voor de geschiedenis van ons vaderland te betreuren zijn, indien de overblijfselen dezer villa niet grondig onderzocht werden. De gelegenheid daartoe is nu uiterst gunstig”. Hij vraagt een subsidie van f 500,--.

Maar ook de minister weet de weg in de doolhoven van de ambtenarij en hij doorziet het spel. Habets krijgt f 250,-- in 1892. Blijkt dit niet voldoende te zijn om het onderzoek te kunnen voltooien, dan ziet de minister in het begin van 1893 een nieuw voorstel tegemoet. De rek is blijkbaar uit de begroting voor 1892 en in 1893 begint een nieuw dienstjaar met een nieuwe begroting en dan zijn de mogelijkheden weer groter.

En in april 1893 is het dan weer zover. Ook nu geeft Habets eerst een overzicht van hetgeen gevonden is: funderingen tot een lengte van ongeveer 300 meter, een grote badinrichting en een kalkbranderij. Voor het voltooien van het onderzoek heeft hij nog f 350,-- nodig, waarvan f 250,-- bestemd zijn voor de pachter van de grond, die schadeloos gesteld moet worden en de overige f 100,-- voor het nadere onderzoek. Ook dit subsidie wordt hem verleend.

Daarmee zijn de gegevens uit de archieven uitgeput. Of de plotselinge dood van Habets de eerste opgraving te Voerendaal vroegtijdiger heeft laten eindigen dan voorzien was, waag ik te betwijfelen. Immers uit de declaraties van Van Oppen blijkt dat de f 400,-- subsidie reeds in 1892 verbruikt waren en aangezien een arbeidskracht toen f 1,-- per dag kreeg uitbetaald en er meestal drie arbeiders aan het werk waren, is de conclusie gerechtvaardigd dat de laatste f 100,-- subsidie hooguit voldoende waren voor één maand, als er al niets extra's betaald moest worden voor het weer in orde brengen van het terrein.

Het jaarverslag van het Museum van Oudheden te Leiden over het jaar 1892 maakt ons iets wijzer. Hieruit blijkt (blz. 133-134) dat de opgravingen werden voortgezet tot de dood van Habets en dat vervolgens het terrein weer geëgaliseerd werd. W. Pleyte, de directeur van het museum, was op 16 juli 1893 in Maastricht om met de erven Habets „over de zaken te onderhandelen”. Daarbij bleek dat de nieuwe rijksarchivaris, A. Flament, er prijs op stelde de vondsten te beschrijven met de hulp van Van Oppen. Men kwam overeen dat de vondsten in het Rijksarchief zouden blijven, totdat de beschrijving klaar zou zijn. Dit schijnt in 1895/6 het geval te zijn, want in het jaarverslag over dat jaar wordt melding gemaakt van de voorwerpen uit Voerendaal, die in de museumcollectie zijn opgenomen⁹. Ook

maakt het jaarverslag melding van de 18 platen die aan de lijst van voorwerpen zijn toegevoegd. Voor degenen die willen weten, welke voorwerpen dit zijn, wijs ik naar blz. 69 en volgende van het artikel van Braat, waar een specificatie te vinden is.

Habets heeft in zijn leven vele villa's opgegraven maar de laatste was wel de meest spectaculaire. Hoe spectaculair blijkt wel uit het feit dat na hem de wetenschap nog steeds bezig is (en ook wel blijven zal) met de Romeinse villa te Voerendaal.

J.T.J. Jamar

NOTEN:

1. Voor een eerste verslag van de resultaten raadplege men: W. Willems, De Romeinse villa te Voerendaal, opgraving 1985 en Laura Kooistra, Een opgraving gezien vanuit het perspectief van een botanicus. In: Archeologie in Limburg, nr. 28, juni 1986, blz. 143-150 en 150-152.
2. W.C. Braat, De grote Romeinse villa van Voerendaal. In: Oudheidkundige Mededelingen uit het Rijksmuseum van Oudheden te Leiden, N.R. XXXIV, 1953, blz. 48-79 en pl. VI-IX.
3. Kaartencollectie, inv. nr. 455.
4. Het betreft een aantal gekleurde prenten van de verschillende vertrekken, een plattegrond van het opgegravene en een aantal platen met voorwerpen. Zij zijn getekend door C. Hoffmann en gedateerd april 1893.
5. ARAH, Archief Ministerie van Binnenlandse Zaken, afd. Kunsten en Wetenschappen 1875-1918, inv. nr. 3303.
RAL, Archief van het Rijksarchief, voorl. inv. nr. 301A.
Ook de jaarverslagen van het Rijksmuseum van Oudheden te Leiden over 1892 (blz. 133-134) en 1895/6 (blz. 30-31) geven enige informatie.
6. Slechts de opgravingen van de Romeinse villa te Hoensbroek en die te Voerendaal zijn door de Nederlandse regering gesubsidieerd.
In zijn dagboek beklagt Habets zich op 28 januari 1869 daarover: „De Nederlandse regering sloeg geen oog op mij en wanneer ik eens bij het ministerie om eene kleine gunst vroeg kreeg ik zelfs geen antwoord” (Msg 1982, 44). Bij Hoensbroek (1885) en Voerendaal (1892/3) is dat dus duidelijk anders. Ik denk dat dat komt omdat Habets toen rijksarchivaris was in de provincie en niet zomaar één of ander (zij het verdienstelijk) privé-persoon, die zo nodig moest opgraven. Men had in Den Haag niet alleen waardering voor zijn werk (anders had hij het geld niet gekregen) maar wellicht ook het idee dat men meer zeggenschap over hem had, nu hij in rijksdienst was.
7. RAL, Archief van het Rijksarchief, voorl. inv. nr. 301A.
8. RAL, Archief van het Rijksarchief, voorl. inv. nr. 301A.
Zie de declaraties van Van Oppen.
9. Het dienstjaar liep toen van september tot september, vandaar een jaarverslag over de periode sept. 1895 - sept. 1896. Het Rijksmuseum werd als onderdeel van de universiteit beschouwd, zodat het dienstjaar gelijk liep met het collegejaar.

Pachters en pastoors (slot)

De families Huntgens/Canisius en Weustenraedt

In de 16de, 17de en 18de eeuw vinden wij veel pastoorsplaatsen op het platteland bezet door leden van dezelfde families, vaak ooms en neven. Deze families behoorden tot de gegoede boerenstand, waaronder veel pachters, of tot de dorpsnotabelen. Dit verschijnsel kunnen wij met nóg enkele voorbeelden illustreren.

De familie Huntgens alias Canisius

Pachtersfamilie te Nuth. In de 16de eeuw woonden ze al op de Nuinhof aldaar, later verwierven zij ook het landgoed Nierhoven. Wij treffen hen in de kerkelijke registers van Nuth afwisselend aan onder de naam Huntgens (ook geschreven Huntiens en Huntjens) en Canisius, dikwijls bij vermelding van dezelfde persoon¹. Het alias (= ook wel genaamd) Canisius is een verlatijnsing van Huntgens. Men dacht waarschijnlijk de oorsprong van de naam te kunnen verklaren uit „huntje” of „huntge”, een dialectische verkleinvorm van hond. Het Latijnse woord voor hond is „canis”, vandaar. Indertijd hebben meer families hun naam gewijzigd en er een Latijns uiterlijk aan gegeven, denken we maar aan a Campo, oorspronkelijk van der Veldt en von Veldt geheten (het Latijnse woord voor veld is „campus”). De familienaam Huntgens (Canisius) is ook symbolisch uitgebeeld in het familiewapen².



*Wapen
familie Huntgens
alias Canisius*

12 Martij di Brant
 est Jda Huntgens filia
 Servatij Huntgens, et
 Jda Brants quibus —
 susceperunt Maximilij
 Schepers noc Christum
 Nichelmeins, et Catha-
 rina Huntgens, loco
 Elisabethae Brants

Doopnotitie Nuth 1691

Dezelfde vader heet hier Huntgens.

6. **Melchior Canisius**, gedoopt Nuth 14.1.1634, broer van voorgaande. Kanunnik van het H. Kruis te Luik, daarna van Sint Paul te Luik. Hij was ook beneficiant van de kapel te Vaesrade in 1704. Overleden Luik 18.1.1711.

P.S. De moeder van de Heerlense pastoor Matthias Renckens (1639-1685) heette Elisabeth Huntgens alias Canisius. Zij was een dochter van Frans Huntgens alias Canisius, pachter van de Brommelerhof onder Wijnandsrade.

Schema Huntgens alias Canisius (Nuth)

(1) LEONARDUS — broers — HUNTGENS ALIAS CANISIUS Pastoor Nuth 1579-1623	SERVATIUS HUNTGENS Pachter Nuinhof ∞ vóór 1586 Judith Renckens	(2) STEPHANUS CANISIUS Rector Gangelt
(3) STEPHANUS HUNTGENS ALIAS CANISIUS Pastoor Schinnen 1606-1657 Landdeken van Valkenburg 1638-1657	SERVATIUS HUNTGENS wonende op Nierhoven ∞ 1628 Maria Hamers	
(4) JOANNES CANISIUS Pastoor Schinnen 1657-1672 (?)	(5) SERVATIUS CANISIUS J.U.L. Raadsheer prins-bisschop	(6) MELCHIOR CANISIUS Kanunnik Luik

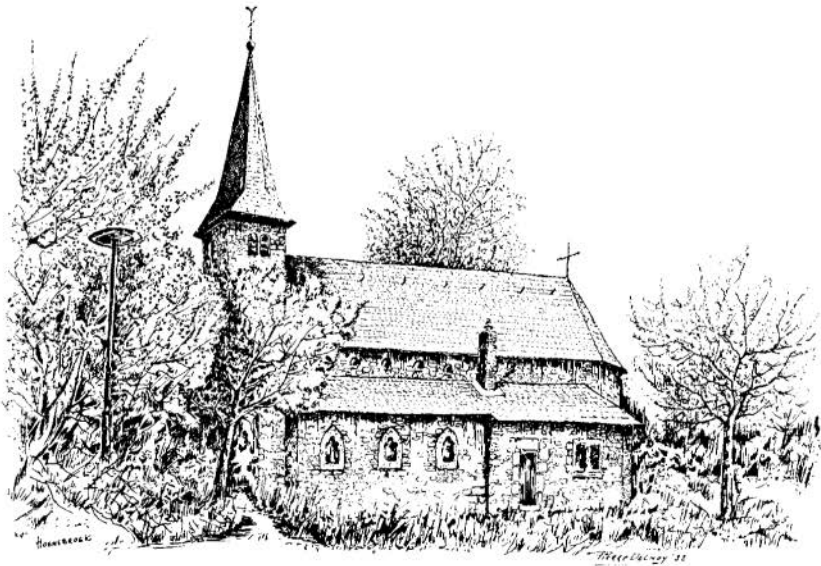
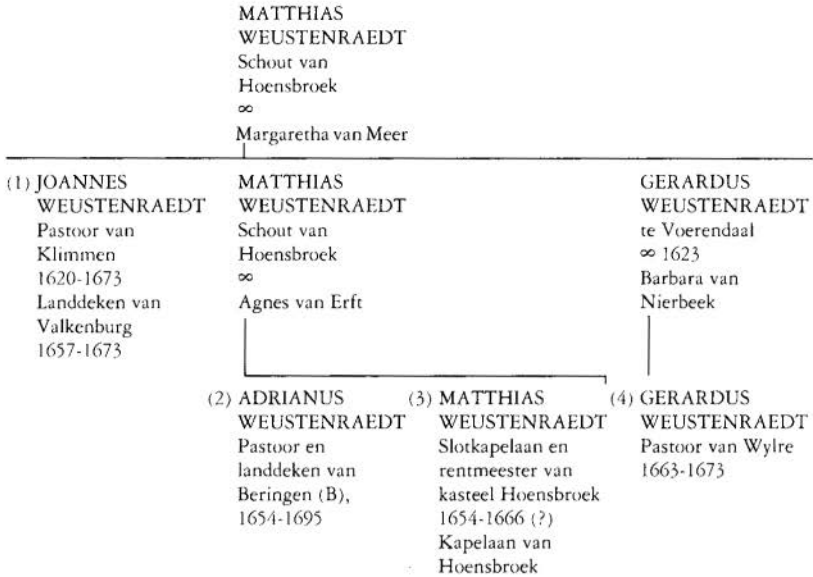
De familie Weustenraedt

Vooraanstaande familie te Hoensbroek. Telgen uit dit geslacht waren scholtis (schout) van Hoensbroek en stadhouder (rentmeester) van het Leenhof aldaar. Vanaf het begin der 16de eeuw woonden zij op de Wijngaardshof, oorspronkelijk „Koninxbeempt” geheten. Een straatnaam herinnert nog aan deze familie.

Als geestelijken treffen wij aan:

1. **Joannes Weustenraedt**, geboren Hoensbroek, oudste zoon van Matthias Weustenraedt, schout van Hoensbroek, en Margaretha van Meer uit Valkenburg. Pastoor van Klimmen 1620-1673. Op 4.2.1656 benoemd tot officiaal in het land van Valkenburg. In 1657 volgde hij Steven Canisius uit Schinnen op als landdeken van Valkenburg. Overleden Klimmen 16.11.1673. Hij was een oom van 2, 3 en 4. Blijkens zijn testament was deze pastoor, die bijna 53 jaar (!) het ambt te Klimmen had uitgeoefend, niet onbemiddeld. Aan zijn familie liet hij nogal het een en ander na. Zo vermaakte hij aan zijn neef Gerard Weustenraedt, pastoor te Wylre, al zijn boeken en kleren, een karabijn (!) en brouwketels met tonnen, kannen en brouwgereedschap. Zijn neef Adriaan Weustenraedt, pastoor te Beringen, erfde het gouden kruis dat hij gewoon was te dragen, twee relikwieën en 'n boek. Aan zijn neef Matthias Weustenraedt schonk hij zijn zilveren kelk, het nieuwe missaal, alsmede zijn kerkgewaden, welke zaken echter, als ze nog in de kerk gebruikt werden, aan de kerk van Klimmen zouden vervallen. Ook kreeg Matthias nog 100 gulden en zes zilveren lepels.
2. **Adrianus Weustenraedt**, gedoopt Hoensbroek 16.4.1630, zoon van Matthias Weustenraedt Jr., eveneens schout van Hoensbroek, en Agnes van Erft. Pastoor en landdeken van Beringen in de Belgische Kempen 1654-1695. Overleden Beringen 6.1.1695. Stichter van twee studiebeurzen. (Testament 27.2.1692).
3. **Matthias Weustenraedt**, hoogstwaarschijnlijk jongere broer van voorgaande. Op 27.6.1654 benoemd tot slotkapelaan en rentmeester van kasteel Hoensbroek (hij was toen nog student theologie). Als zodanig in functie tot vermoedelijk 1666. Kapelaan van Hoensbroek in 1655. Beneficant van het St. Nicolaasaltaar te Nuth 1658-1677 (?).
4. **Gerardus Weustenraedt**, gedoopt Voerendaal 23.3.1632. Hij werd drie dagen na het overlijden van zijn vader geboren, enige zoon van Gerard Weustenraedt en Barbara van Nierbeek. Vanaf 1660 vice-pastoor te Wylre onder Pyrensis. Pastoor van Wylre 1663-1673. Overleden Wylre 15.4.1673. Zijn oudste zuster was getrouwd met Hendrik Kribs, schout van Wylre, twee andere zusters waren religieuze.

Schema Weustenraedt (Hoensbroek: Wijngaardshof)



Het oude kerkje van Hoensbroek, toegewijd aan Sint Jan de Evangelist.

Pentekening: Pierre Delnoy

BRONNEN EN LITERATUUR

Huntgens alias Canisius

RAL: Kerkelijke registers van Nuth en Schinnen.

Alb. Corten, Kwartierstaten en genealogische aantekeningen betreffende enige Limburgse jezuïten en hun familie, in: Limburgse Leeuw 1959/60, blz. 29-31.

Jos Habets, De voormalige Heerlijkheid Nuth, in: PSHAL 17 (1880), blz. 70 e.v.

J. Kleijntjens, De Zuid-Limburgse familie Canis, in: Limburgs Jaarboek XI (1905), blz. 278-287; XIV (1908), blz. 185-203.

J. Pijls, Bijdrage tot de geschiedenis van de voormalige heerlijkheid Schinnen, in: PSHAL LXV (1929), blz. 191, 192, 209, 214.

J.M. van de Venne, Limburgse wapens, Maastricht 1925, blz. 149.

Weustenraedt

AGH: Genealogisch dossier Weustenraad.

Emile Brouwers, Duizend jaar Klimmen, 968-1968, blz. 133, 186-188.

Albert Corten, Enige aantekeningen betreffende de Hoensbroekse familie Weustenraedt, in: Limburgse Leeuw 1956, blz. 15-19.

Eg. Slanghen, Het Markgraafschap Hoensbroeck, Maastricht 1859.

J.M. van de Venne, J.Th.H. de Win, P.A.H.M. Peeters, Geschiedenis van Hoensbroek, Hoensbroek 1967.

Jos Crott

Jozef Kirchoffs in functie als chirurgijn

Uit de registers van de Heerlense schepenbank heeft N. Eussen in 1971 de gegevens bijeengebracht over de medische verzorging in de uitgestrekte bank Heerlen gedurende de 17de en 18de eeuw¹. Men vindt er veel voorbeelden van het werk van een chirurgijn en leest hoe hij soms een proces moest aanspannen om de gemaakte kosten vergoed te krijgen.

Voor zijn medisch handelen kon de chirurgijn ter verantwoording worden geroepen door de schepenbank. In de nota's van Eussen komt tweemaal zo'n kwestie voor en wel in de jaren 1762/63 en in 1781². Wanneer het om moeilijke ziektegevallen ging, riep de chirurgijn dan ook graag de hulp in van een naburig collega. Moest hij een gevaarlijke operatie verrichten, dan verzocht hij de schepenbank twee schepenen aan te wijzen om bij de operatie aanwezig te zijn. Die konden dan later getuigen van zijn werk. Dat gebeurde vooral wanneer de chirurgijn een insnijding in het hoofd moest maken of bij het trepaneren van de schedel. Met een soort boor maakte hij dan een gat in de schedel, om b.v. botjes te verwijderen.

Anderzijds werd de chirurgijn dikwijls door het schepengerecht opgeroepen om tesamen met twee schepenen het lichaam van een verongelukte of van een vermoorde de visiteren en zo mogelijk de doodsoorzaak vast te stellen. Na vechtpartijen moest hij niet alleen de gewonde verzorgen, maar ook in een attest de aard van de toegebrachte verwondingen beschrijven, zodat het schepengerecht zich bij een eventueel proces een oordeel kon vormen over de omvang van het misdrijf.

In het archief van de Schaesbergse schepenbank is een dergelijk attest bewaard uit het jaar 1760³. Schaesberg behoorde vroeger tot de bank Heerlen, maar was sinds 1618 een eigen heerlijkheid die tot het Spaanse/Oostenrijkse land van Valkenburg behoorde. Op verzoek van de schepenbank waren op 19 mei 1760 de chirurgijnen Mathijs Roebroeck uit het Staatse Heerlen en Jozef Kirchoffs uit het Oostenrijkse 's-Hertogenrade naar Schaesberg gekomen om ten huize van Willem Freusch (of Frusch) diens ernstig gewonde zoon Johannes te onderzoeken en daarover een officieel attest op te stellen.

In het bijzijn van een paar schepenen verrichtten de beide chirurgijnen het onderzoek. De jonge man had drie grote wonden aan zijn hoofd, uit een fractuur pulde een deel van de hersenen ter grootte van een tinnen lepel. De chirurgijnen verwijderden een groot schedelfragment, maar de meeste stukjes lieten zij in de wond zitten. Zij wilden de patiënt niet beroven van „sijne kreften ende memorie” die hij nog nodig had „tot sijne saligheijdt”. Het was volgens hen duidelijk een dodelijke wonde; dat wilden zij altijd onder ede bevestigen. De jonge man overleed inderdaad een paar dagen later, op 22 mei⁴.

...clant te syn geslagen geweest door pautis hand
...adv. juoclarat ende ondschekent
...van 19 mey 1760
Matth. Roebroech Chirurghijn
jurat in Heerle
H. J. Kerckhoff gelehvoren Chirurghijn
van herlogenrade

Laatste regels van het attest uit het archief van de schepenbank van Schaesberg (1760) (RAL, LvO 7829).

Blijkbaar bewaarde men destijds alle stukjes van een ingeslagen schedel als overtuigend bewijs voor de ernst van de toegebrachte slag. Een sprekend voorbeeld daarvan is ook het pakje met schedel-fragmenten dat in het Heerlense archief is gevonden bij processtukken uit februari 1715⁵.

Het attest uit 1760 is ondertekend door de twee chirurgijnen. Opvallend is dat Jozef Kirchoffs bij zijn familienaam de Nederlandse vorm gebruikte: Kerckhoffs. Ervoor plaatste hij de letters H.J. als afkorting van zijn voornamen Henricus Josephus. Als eerste dus weer de voornaam van zijn peetoom Henricus uit Brul, zoals in de vorige aflevering van Het Land van Herle is uiteengezet⁶. In het stuk zelf wordt hij niet met zijn roepnaam J(ozef) aangeduid, maar als de „geswooren chirurgijn H. Kerckhoofs”.

P.S. De heer A. Corten maakte ons erop attent dat de transcriptie van de brief uit 1732 die in het vorig nummer is afgedrukt⁷, enige onnauwkeurigheden bevat. Dat de broer Henricus uit Brul „mit den ersten” zou afkomen, is een oude zegswijze en betekent: zo spoedig mogelijk. Het eerste woord van de brief moet gelezen worden als: Advertiere Ihm ... (= ik laat U weten).

L. Augustus

NOTEN:

1. LvH 21 (1971), blz 153-169.
2. idem, blz. 159-161 en 165.
3. RAL, LvO nr. 7829.
4. Overlijdensregister van de parochie Schaesberg.
5. R. Braad, Een merkwaardige vondst in het archief, in: LvH 35 (1985) blz. 78 en 79.
6. LvH 36 (1986) blz. 69.
7. idem, blz. 72.

De stations van de Nederlandsche Zuider-Spoorwegmaatschappij op prentbriefkaarten

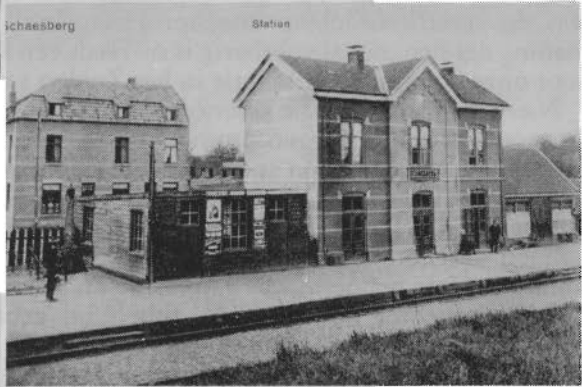
Reeds vaak en lang was er in de vorige eeuw gesproken over spoorwegverbindingen in oostelijk Zuid-Limburg. Maar de plannen waren steeds vrome wensen gebleven en nooit mogelijkheid geworden. De meeste kans maakte nog het plan van de gebroeders Van Oppen uit Maastricht die in 1873 concessie aanvroegen en kregen voor een spoorlijn Kohlscheid-Heerlen-Sittard-Maeseik-Weert en Eindhoven. De regering was zelfs bereid 30% subsidie te geven, al was de verantwoordelijke minister Heemskerck in 1875 nog van mening dat het „nogal voorbarig is nu reeds een spoorweg te maken voor onze kolenmijnexploitatie in het Zuiden van Limburg”.

Niettemin was juist die kolenexploitatie één van de motieven om de spoorlijn aan te leggen. Immers tot dat moment was alleen de Domaniale Mijn aan een spoorlijn gelegen en zonder goed en snel transport van mensen en middelen - en vooral ook van de kolen - was kolenexploitatie op grote schaal niet goed mogelijk. Daarnaast vonden de gebroeders Van Oppen dat in de oosthoek van Zuid-Limburg grote behoefte was aan lokale en internationale verkeersmiddelen. Echter ook dit plan ging - bij gebrek aan financiële middelen - niet door¹.

Op 18 maart 1887 vestigt zich Henri Sarolea in Heerlen. Hij was in 1844 in Maastricht geboren, had een waterstaatkundige opleiding met specialisatie spoorwegbouw gevolgd, waarmee hij in Nederlands-Indië ruime ervaring had opgedaan bij Ir. J. Cluysenaer, de latere directeur van Staatsspoorwegen. Sarolea is van mening dat het plan van de gebroeders Van Oppen te groot - en dus te duur - is en dat andere plannen (o.a. van trams) te klein zijn. Hij gaat er tussenin zitten en ontwerpt een lokaalspoorlijn Sittard-Heerlen-Herzogenrath, dat is een gewone spoorlijn waarop treinen van een beperkt gewicht met een beperkte snelheid mochten rijden. Oorspronkelijk was die maximumsnelheid op 30 km per uur gesteld, in 1889 werd dat bij de wet gewijzigd in 40 km.

In 1888 vraagt hij bij de Nederlandse regering de concessie aan, die hem op 24 mei 1889 verleend wordt. Ook naar de Pruisische regering ging een verzoek om concessie te verlenen voor het Pruisische gedeelte van de lijn en om vergunning te verlenen voor het medegebruik van het station Herzogenrath. De totale kosten van de lijn worden geraamd op 1,2 miljoen en dankzij de bijdragen van Staatsspoorwegen, provincie Limburg en de gemeentes waar een station zou komen komt de financiering deze keer rond. Pas als dat het geval is wordt op 27 september 1890 in Maastricht besloten een vennootschap op te richten met als naam „Nederlandsche Zuider-Spoorwegmaatschappij” die de concessie van Sarolea overneemt².

Na lange jaren van plannen maken en brieven schrijven is



(verz. J. Engelen)

oostelijk Zuid-Limburg eindelijk uit zijn isolement verlost en kan steenkoolexploitatie op grote schaal plaatsvinden.

De stations langs de lijn zijn met uitzondering van Heerlen en Kerkrade-Rolduc (later Haanrade geheten) alle gelijk. Zij zijn als het ware overgenomen van de Geldersch Overijsselsche Lokaal Spoorwegmaatschappij, alleen is in Heerlen een goederenloods erbij gebouwd. Kerkrade als grensstation zag er heel anders uit³. Van de oorspronkelijke gebouwen in Geleen, Spaubeek, Schinnen, Nuth, Hoensbroek, Heerlen, Schaesberg, Kerkrade is alleen dat van Schaesberg (sinds 1986 station Landgraaf) nog over. Alle andere zijn in de loop der tijden verdwenen. Wellicht toch een argument voor de gemeenteraad van Landgraaf om eens te denken over plaatsing op de monumentenlijst, vooral gezien het belang dat deze lijn voor de ontwikkeling van de streek heeft gehad.

J. Engelen

NOTEN:

1. Weinig bekend is een plan van M. Piters, landmeter uit Voerendaal, die van mening was dat er beter een spoorlijn kon komen van Bunde naar Hulsberg, Voerendaal, Heerlen, richting Kerkrade-Herzogenrath. In 1880 werd daarover een boekje uitgegeven bij K. Weyerhorst in Heerlen. Argumenten vóór en tegen zijn plan en het later uitgevoerde projekt Sittard-Heerlen-Herzogenrath komen daarin vrij uitvoerig aan de orde.
2. Op 22 december 1892 staat het wetsontwerp op de agenda van de Tweede Kamer. Daarna volgt op 25 januari 1893 de behandeling in de Eerste Kamer en bij Koninklijk Besluit van 26 januari 1893 kunnen diverse onteigeningen doorgevoerd worden.
De lengte van de lijn Sittard-Herzogenrath is vastgesteld op 28,4 km en tussen 1893 en 1895 werden daarvoor 72 ha grond onteigend.
Het maken van grond- en kunstwerken werd uitgegeven aan de firma G.A. van Hattum uit Sliedrecht. De kosten daarvan bedroegen f 379.400,-. Het vervoerdigen en leveren van spoorstaven werd opgedragen aan de firma Friedrich Krupp uit Essen. Dit laatste was wellicht een van de wensen of eisen van de Pruisische regering in samenhang met de doortrekking naar Herzogenrath.
Het hoogste punt van de hele lijn bevond en bevindt zich uiteraard nog steeds in Schaesberg: 145,52 boven Amsterdams Peil. Misschien dat daarom bij de feestelijke openingsrit bij de aankomst in Schaesberg „uit 108 vuurmonden krachtig donderende vreugdeschoten werden gelost die in de hele omtrek werden gehoord”.
Dinsdag 28 april hield de Raad van Toezicht op de Spoorwegdiensten eerst een officiële inspectierit om te beoordelen of de lijn voor publiek verkeer kon worden opengesteld. Op donderdag 30 april 1896 is dan de feestelijke ingebruikname een feit.
3. De stations werden vrijwel allemaal gebouwd door de Heerlense aannemer J.M.H. Ubachs. Ze werden destijds omschreven als stations die „eenvoudig maar doelmatig zijn en door hunne nette geveltjes van rooden en gekleurden baksteen een aangenamen indruk achterlaten”.
Dat deze stations vrijwel helemaal vanuit een basistype zijn opgezet is goed te zien op de hier afgebeelde prentbriefkaarten uit de jaren rond 1900.

Zoekplaatje ... Wie helpt?

In een prentbriefkaarten-verzameling bevindt zich de hierbij afgebeelde kaart. De opname werd waarschijnlijk op een koninginndag of even tevoren gemaakt (dus rond 31 augustus) en is verder met redelijke zekerheid te dateren in de jaren tussen 1910 en 1920. Ook staat vrijwel vast dat de opname gemaakt werd in het gebied van Zuid-limburg beneden Sittard. De fotograaf was in dit geval de bekende Johan Cohnen, destijds vooral in Valkenburg en Heerlen werkzaam.

Het zou voor de omschrijving boeiend zijn te mogen vernemen in welke plaats de opname werd gemaakt. Wie herkent bepaalde gevels of andere markante punten? U bent bij voorbaat bedankt voor spuurwerk en berichtgeving.

J. Engelen
telefoon 04405-3272



**De Redactie van „Het Land van Herle”
wensst haar lezers
alle goeds toe voor het Nieuwe Jaar!**

Lijst van gebruikte afkortingen

AGH	Archiefdienst Gemeente Heerlen
ARA	Algemeen Rijksarchief (in Den Haag of Brussel)
ASPH	Archief Sint Pancratiusparochie Heerlen
BS	Burgerlijke Stand
DHO	Doop-, Huwelijks- en Overlijdensregisters
GA	Gemeentearchief (van —)
HSAD	Hauptstaatsarchiv Düsseldorf
LvO	(archief) Landen van Overmaas
LTG	Limburgs Tijdschrift voor Genealogie
LvH	Het Land van Herle
MM	Maaslandse Monografieën
Msg	De Maasgouw
PSHAL	Publications de la Société historique et archéologique dans le Limbourg
RA	Rijksarchief (in —)
RAL	Rijksarchief in Limburg
RvS	(archief) Raad van State
SG	(archief) Staten Generaal
ZAGV	Zeitschrift des Aachener Geschichtsvereins