

De 50ste jaargang van Het Land van Herle

M. A. VAN DER WIJST

Het is niet de eerste keer dat we een terugblik werpen op de geschiedenis van dit tijdschrift. Dat zit historici in het bloed. Toch is het begin van de vijftigste jaargang weer een aardige aanleiding om even stil te staan bij 'hoe het allemaal gekomen is'.

In het *Jubileumboek 1950-1960*, in 1961 verschenen in plaats van de losse nummers van de tiende jaargang, schreef de toenmalige voorzitter van de Historische Kring, J.J. Jongen, het volgende: *'Als eerste nummer van het Bulletin van 'Het Land van Herle' verscheen, in gestencilde vorm, de lustrum-uitgave 1945-1950. Doch door financiële steun van belangstellende zijde kon het volgende nummer reeds gedrukt verschijnen'*. Dat was nummer 1 van jaargang 1 [1951].

Redactie

In het vorengenoemde jubileumboek lezen we ook: *'Het vele werk der drukproefverbetering danken wij hoofdzakelijk aan de heren N. Eussen en C. Haselager van het gemeentearchief; vele tekeningen werden vervaardigd door de heer N. Eussen'*. Het meeste werk werd toen nog gedaan door de drukkerij, indertijd het klooster aan de Leyenbroekerweg te Sittard, waar de kopij in geschreven vorm kon worden ingeleverd en keurig gezet kon worden opgehaald als drukproef.

Tot het begin van de jaren zeventig wordt als bestuur en redactie genoemd: J.J. Jongen,

voorzitter, L. van Hommerich, secretaris, en F.X. Schobben, penningmeester, met als redactiesecretariaat en administratie het gemeentearchief. Ook het volgende bestuur, bestaande uit de heren Van Hommerich, voorzitter, F.X. Schobben, vice-voorzitter, C.H. Geelen, secretaris, en L. van Wersch, penningmeester, vormde tevens de redactie.

Vanaf het eerste nummer van 1974 werd naast het bestuur een aparte redactie vermeld, bestaande uit L. van Hommerich, L. Augustus en M.A. van der Wijst. Eind 1974 trad J.T.J. Jamar toe en verder de heer Sante Brun die reeds korte tijd later weer vertrok. Door het overlijden van de heer Van Hommerich op 3 december 1976 werd het redactieteam weer tot drie personen teruggebracht, om eind 1977 weer uitgebreid te worden met de heer J.J. Ros. Met ingang van het tweede nummer van jaargang 32 [1982] werd als vijfde redactielid toegevoegd W.J. Krüll, die binnen de redactie het secretariaat overnam van de heer Van der Wijst, die wel lid bleef. Eind 1982 liet de heer Ros zich vervangen door de heer M. Huppertz, die medio 1987 werd opgevolgd door drs. Th. Sniekers, evenals zijn beide voorgangers journalist van professie. Het tweede nummer van 1990 vermeldt als opvolger van de heer Krüll de heer G. Borghans. Begin 1992 vertrekt de heer Jamar uit de redactie en wordt korte tijd later opgevolgd door de heer R. Braad. In de loop van 1993 draagt de heer Borghans zijn werk over aan Rob P.W.J.M. van der Heij-

1e Jaargang. Aflevering 1. November 1950.

Bulletin van de historische Kring Het Land van Herle

opgericht 4 APRIL 1945.

Maandblad ter versteviging van het contact
tussen de historie-beoefenaars en historie-
geïnteresseerden, wonende in het oude
Heerlener land.



Prijs per abonnement: f.1,50 per jaar.

Losse nummers: 25 cent.

Lustrum-uitgave 1945-1950

Redactie en Administratie:

Drs.L.van Hommerich,
Gemeentehuis Heerlen.
Tel.3041, toestel 32.

Lustrumnummer 1950. Tegenwoordig zouden we het het 0-nummer noemen.



12e JAARGANG No. 1
JANUARI-FEBRUARI 1962



1951 - 1961

1962 - 1971



HET LAND VAN HERLE

Tijdschrift voor beoefenaars van de
historie van oostelijk Zuidlimburg

XXIII
1973
no. 1
jan./mrt.

1972

1973 - 1975



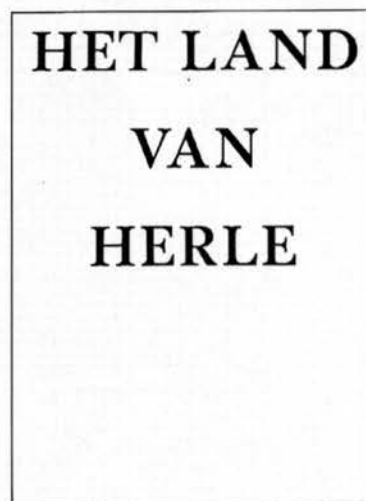
1976 -1977



Bijzonder nummer 1977



Over architect Stuyt, 1988



TIJDSCHRIFT EN CONTACTORGAAN VOOR
VRIENDEN EN BEOEFENAARS VAN DE
HISTORIE VAN OOSTELIJK ZUID-LIMBURG
XXXI - 1981 JULI/SEPT. NO 3

1978 -1989



HET LAND VAN HERLE



1990 - 1992

HET LAND VAN HERLE

**XXXXIV - 1994
JUNI - DECEMBER
NO. 3/4**

LIJST DE INHOUD:

- Tussen angst en honger
- De Amerikaanse opmars
- Kind van een joodse vader
- Het kindertehuis Kasteel Hoensbroek
- Oorlogsmonumenten in Heerlen en Hoensbroek

Historisch tijdschrift voor Oostelijk Zuid-Limburg

1994 Vijftig jaar bevrijding

den, een jaar later opgevolgd door M. van Dijk. Begin 1995 treedt J. Claessen tot de redactie toe en aan het eind van dat jaar S. Broers als opvolger van de heer Augustus, die zich als adviseur van de redactie beschikbaar blijft stellen. De heer Claessen staakt zijn werkzaamheden in 1997. Inmiddels is de redactie versterkt met J. Rutten. De huidige redactieleden zijn, qua woonplaats, afkomstig uit Heerlen, Brunssum en Landgraaf. Het zijn de heren Braad, Broers, Van Dijk, Rutten, Sniekers en Van der Wijst.

Auteurs

Over de jaren 1950-1970 verscheen een auteursregister, later aangevuld met lijstjes voor de jaren 1971-1975, 1976-1980 en 1981-1985. Thans wordt op het Stadsarchief van Heerlen een volledige lijst bijgehouden, die op de studiezaal kan worden ingezien. Bezien we de opsomming van auteurs over de eerste twintig jaargangen, dan blijkt dat niet minder dan 90 verschillende personen in de pen geklommen zijn. Tot de top tien qua aantal bijdragen behoren dan [in de jaren 1950-1970] achtereenvolgens: L. Van Hommerich, J.J. Jongen, J. Horst, W. Lindelauf, P.A.H.M. Peeters, J. Gielen, N. Eussen, C. Damen, A. Ulrich en H.A. Beaujean.

Nog altijd ontvangt de redactie [Postbus 1, 6400 AA Heerlen] bijdragen van abonnees en anderen. Niet minder dan 75 verschillende auteurs droegen de laatste vijftien jaar hun steentje bij [jaargangen 1986-1999]. Toch wil de redactie graag een oproep doen aan iedereen voor méér bijdragen, vooral om de veelzijdigheid van het blad en de spreiding over de diverse gemeenten van oostelijk Zuid-Limburg te kunnen handhaven. Verder zij vermeld dat het bestuur werkt aan de voorbereiding van een CD-ROM met alle artikelen tot en met de vijftigste jaargang verschenen in *Het Land van Herle*. Hiervoor zijn vrijwilligers welkom om dit grote en grootse werk te voltooien. Men kan daarvoor contact opnemen met de heer Braad [045-5604582].

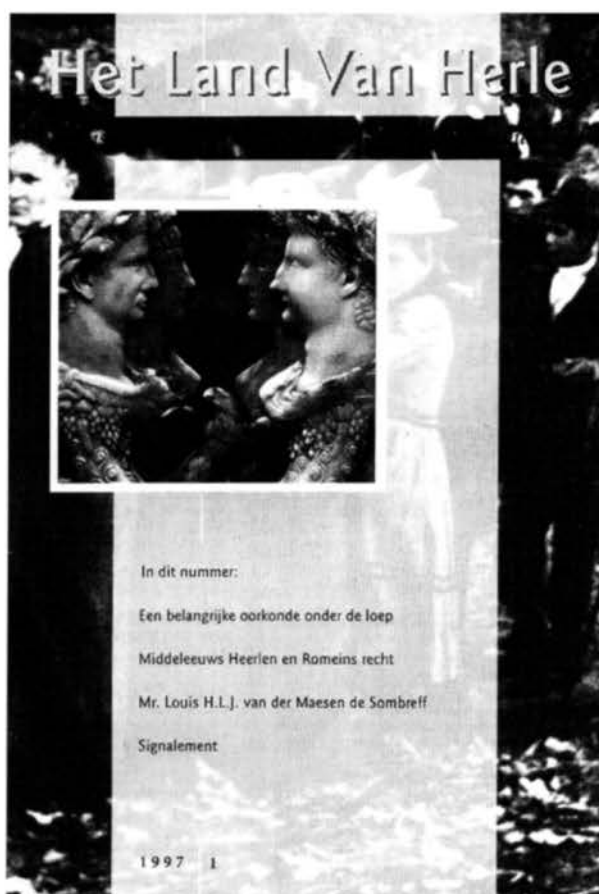
De omslag

In het eerste nummer van de 35ste jaargang [1985] besteedde ik aandacht aan de omslag van het tijdschrift in de loop van de tijd. De in dat artikel gereproduceerde tekeningen van de omslagen gebruikt in de jaren 1951-1971 en 1972-1973 [ontwerpen van Jos Franck en W.C.G. van de Warenburg] tonen ons mijnen, thermen, kasteel Schaesberg en een wegkruis, respectievelijk de Pancratiuskerk, Schelmentoren, zuil van Terworm en een molenrad. Vanaf 1974 tot 1989 verscheen het

blad in een omslag zonder tekening en slechts bedrukt met ingekaderde woorden of enkel de titel met toelichting en datum. De jaren 1990-1992 lieten ons een viertal details zien van de Tranchotkaart naar een ontwerp van E. Vijgen uit Landgraaf. In 1993 en opnieuw in 1997 werd gekozen voor nieuwe ontwerpen van de omslag, de laatste naar ontwerp van Leon van Dorp, met een jaarlijks wisselende kleur en op elk nummer een andere foto, passend bij de inhoud. Samen een fleurig en tot lezen aansporend kleedje voor een [bijna] vijftigjarige.



1993 - 1996



1997 - 2000

Langs de Geleenbeek van Benzenrade naar Terworm

een cultuurhistorische wandeling

M. VAN DIJK

De tekst van deze bijdrage is grotendeels gebaseerd op een lezing die de auteur in 1999 tweemaal verzorgde: in het voorjaar in de aula van het Thermenmuseum te Heerlen voor het Limburgs Geschied- en Oudheidkundig Genootschap [LGOG], en in de zomer te Welten in het Gemeenschapshuis voor de Heemkundevereniging Welten-Benzenrade.

De Geleenbeek en de Caumerbeek waren, tezamen met hun zijbeekjes, eertijds de levensaders van het agrarische Heerlen. Mét de rijke löss- en kleigronden maakten zij het oude Heerlen en omgeving tot een aantrekkelijk vestigingsgebied voor landbouwers. Na een ruime inleiding gaat de auteur nader in op de 'bovenloop' van de Geleenbeek. Hij doet dat in de vorm van een [denkbeeldige] wandeling. Evenals in de rest van het Geleenbeekdal vinden wij hier vele voorbeelden van een rijke cultuurhistorie.

Inleiding

Heerlen en omstreken vormen een zeer oud cultuurlandschap. De recente onderzoeken in Heerlerheide naar de Michelsbergcultuur hebben aangetoond dat hier reeds zesduizend jaar geleden mensen woonden en werkten.

Ook de Romeinen wisten Heerlen te vinden. Waarschijnlijk hebben op of bij de oude Romeinse bewoningskernen, de Romeinse nederzetting Coriovallum en de omliggende boerenhoeven ['*villae rusticae*'], doorlopend mensen gewoond. Zuid-Limburg geldt als een van de weinige gebieden in Nederland waar de kans op een onafgebroken bewoning vanaf de Romeinen tot onze tijd zeer groot is.

De vruchtbare lössgrond en de aanwezigheid van voldoende open water in de beekdalen maakten de streek ook aantrekkelijk

voor Frankische landbouwers. 'Franken' is een verzamelnaam voor onderling verbonden Germaanse stammen uit de gebieden tussen de Rijn en de Weser. Rond 450 verwoestten zij Keulen en veroverden definitief de heerschappij in onze streken.

In de vruchtbare lössgebieden lijkt continuïteit van bewoning en landbouw in de vijfde en zesde eeuw zeker. In de zevende eeuw is op grootschalige wijze de verbouw van rogge ter hand genomen. Rogge nam als populairste broodgraan de plaats over van het in de Romeinse periode populaire spelt, een soort grove tarwe. Tot in de twintigste eeuw bleef rogge een hoofdbestanddeel van de voeding van de Heerlenaar.

Archeologische gegevens wijzen erop dat de middeleeuwse bewoners ten tijde van de Merovingische [486-751] en Karolingische [751-1010] heersers hier gebieden [her]ontgonnen. Ze hergebruikten de wegen en de



In het wegdek van de Valkenburgerweg bij zorgcentrum Douvenrade werden enkele jaren geleden tijdens werkzaamheden oude eikenbomen gevonden. Die werden daar rond 1550 gedeponerd ter versteviging van het wegdek aldaar. In de wintermaanden overstroomde de nabijgelegen Geleenbeek en zorgde voor veel overlast. Foto: Thermenmuseum Heerlen.

stenen van vervallen Romeinse gebouwen. Latere middeleeuwen gingen met deze activiteiten door en brachten de beekdalen verder in cultuur.

burgerweg, die van het zuidwesten naar Heerlen-centrum loopt, ligt ter hoogte van het beekdal van de Geleenbeek, bij bejaardencentrum Douvenrade en hoeve De Aar, op circa 96 meter boven NAP. Dan volgt een snelle stijging naar Heerlen-centrum, dat op 113,5 tot 115,5 meter ligt, met uitschieters naar 116,5 meter. Ook vanaf de Willemstraat en Schandelen loopt de weg naar het centrum omhoog, en vanaf de Caumerbeek en Aambos eveneens. Alleen vanuit het zuidoosten, de Akerstraat, is van hoogteverschillen nauwelijks sprake. Eerst bij de Heesberg gaat het omhoog. Verderop ligt de Heerlerbaan flink hoger dan Heerlen.

Stijgende wegen

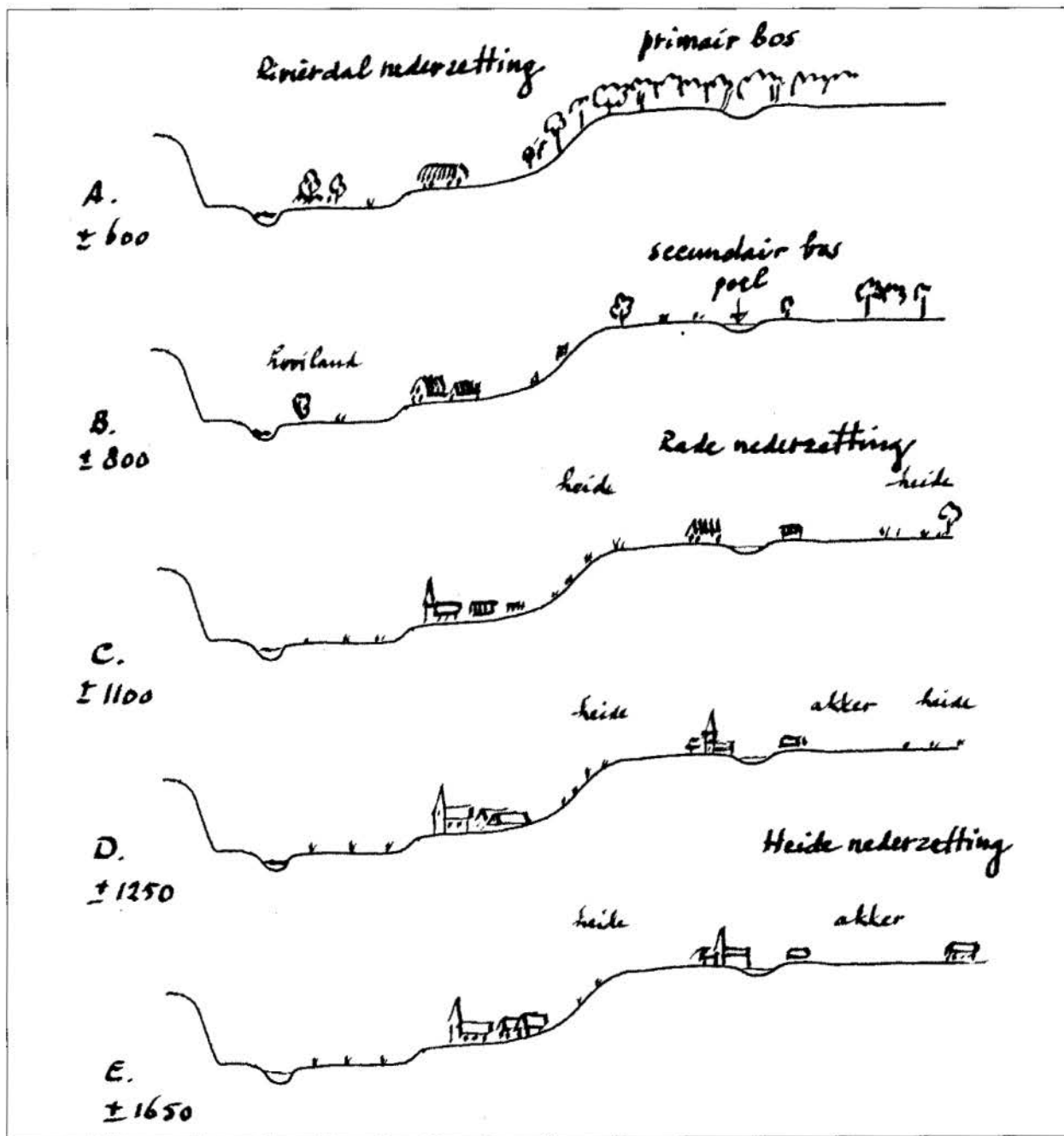
De Romeinen stichtten een nederzetting, het latere Coriovallum, op een verhoging in het landschap, op de plaats waar de beekdalen van de Geleenbeek en Caumerbeek elkaar het dichtst naderen. Het hoog en droog gelegen Heerlen werd de plaats waar men niet alleen terecht kon voor handel en de aanschaf van pottenbakkersproducten en andere materialen en diensten, maar ook voor rudimentaire vormen van militaire bescherming, bestuur en rechtspraak.

Wie vanuit de Valkenburgerweg, Gasthuisstraat of Klompstraat naar Heerlen-centrum wil, moet nog steeds heuvelop. De Valken-

Met enig recht gingen de Franken de plaats van de oude Romeinse nederzetting aanduiden met het Germaanse 'her-ila' of 'har-ila', dat zoiets betekent als 'kleine, droge hoogte'.¹ Waarschijnlijk ligt hier de oorsprong van de plaatsnaam Heerlen: Her-ila,

Herle, Herlo, Heerle, Heerlen. Heerlen was 'droog' omdat het geen waterloop of bronkende. Het water voor de Romeinse thermen en het latere, middeleeuwse fort werd vanuit de Caumerbeek aangevoerd via een kunstmatige aftakking. Van de Caumer bij De Erk werd het water naar de thermen geleid en die waterden weer af op de Geleenbeek².

De grootschalige aanleg van bebouwing en wegen hebben de verschillen verkleind. Tot honderd jaar geleden waren deze hoogteverschillen duidelijk in het landschap herkenbaar. Op het diepste punt, de bedding van de Geleenbeek nabij de Geleenhof en zorgcentrum Douvenrade, moesten in het verleden speciale constructies in het wegdek worden



Schematisch overzicht van fasen uit de ontwikkelingsgeschiedenis van een deel van Zuid-Limburg. A: De hoeve op hoge oever van rivier of beek. B: De hof is tot een kleine nederzetting uitgegroeid. De hoger gelegen bossen en schraallanden dienen als weidegebied voor de dorpskudden. C: Ook op het plateau ontstaat een nederzetting. D: De dalnederzetting verdicht zich tot een flink dorp en de plateau-nederzetting groeit uit tot -rade of -heide dorp. E: De plateaus worden nader ontgonnen. Uit: H.P.M. Hillegers, Heerdgang in Zuidelijk Limburg.

aangebracht. Omdat het terrein elke winter blank stond, dreigde anders het wegdek weggespoeld te worden. Ook de middeleeuwen hebben complete boomstammen en puin gebruikt om het wegdek hier te versterken en op te hogen. Resten van dergelijke opgegraven eikenbomen zijn nog te zien in het Thermenmuseum. Zij werden enkele jaren geleden in het bovengenoemde wegtracé enkele meters onder het huidige wegdek aangetroffen. Onderzoek toonde aan dat het hout dateert van rond het jaar 1550. Opmerkelijk is dat in het Algemeen Rijksarchief van België te Brussel nog een oude rekening uit december 1552 aanwezig is waaruit blijkt dat het Heerlense schepenbestuur toen werkzaamheden heeft laten uitvoeren³.

Ontginningen

De periode van circa 1000 tot 1350 was in heel Europa een periode van economische en agrarische expansie. De groei van steden zoals Aken, Maastricht en Luik zorgde in onze regio voor een groeiende afzetmarkt en hogere graanprijzen. De bevolkingsgroei leverde ook de benodigde arbeidskrachten.

In de vroegmiddeleeuwse landbouwsystemen bewerkten boeren een klein landbouwoppervlak op intensieve wijze. Daar teelden zij hun eigen broodgraan als hoofdvoedsel en groenten, kruiden en fruit als aanvulling. Daaromheen lagen de extensief gebruikte weidegronden ['schraallanden'] voor de geiten, schapen, varkens en enkele runderen. Die weidegronden vormden min of meer de overgang naar de 'woeste', onontgonnen gronden van bos en heide. Was de landbouwgrond uitgeput, dan was men geneigd om andere stukken land in gebruik te nemen.

In de late Middeleeuwen maakte deze methode plaats voor de twee- en drieslagstelsels en vruchtwisselingsstelsels. Bij de twee- en drieslag volgde na twee of drie jaar een periode van braak waarin de grond zich kon herstellen. Vaak werd deze methodiek

gecombineerd met een vruchtwisseling. Een populaire cyclus kende een wisseling van wintergraan [tarwe], zomergraan [gerst of rogge], en braak. Men neemt aan dat een dergelijk of vergelijkbaar systeem tussen ruwweg 1200 en 1300 ook Zuid-Limburg heeft veroverd. Ten opzichte van het oude systeem betekenden de vruchtwisselingsstelsels een sterke vergroting van de graanopbrengst. De graanoverschotten werden op de markt gebracht.

In het land van Herle waren de geografische omstandigheden extra gunstig. Uitstekende akkerbouwgrond en beken die voor water en waterkracht [molens] zorgden, weide- en hooilanden ten behoeve van de veeteelt, bos- en heidegronden voor de houtvoorziening en extensieve beweiding: dit alles was vanuit Heerlen goed bereikbaar. We denken aan de Heerlerheide, maar ook aan de grote gemeenschappelijke heide- en bosgronden van Kunder- en Putberg, en die rond Benzenrade, Ubachsberg en Imstenrade. Of aan de hellingbossen her en der langs de beken, zoals het Imstenraderbos en het Aambos.

Het grote en vruchtbare lössgebied in het zogeheten Bekken van Heerlen moet reeds in de Middeleeuwen vrijwel geheel in cultuur zijn gebracht en een open landschapskarakter hebben gekregen.

De berg op

Bij verdere ontginningen ging men vanuit de oude nederzettingen bij de beekdalen, zoals Caumer en Welten, naar hoger gelegen gronden om daar bos te kappen en land in cultuur te brengen. De dicht bij de oude dorpskernen gelegen terreinen werden als eerste ontgonnen. Hier kan de etymologie [de wetenschap van de oorsprong van woorden en namen] ons van dienst zijn. Colmont wordt wel afgeleid van het Latijnse '[ad] calvum montem' [7de/8ste eeuw]: kale, dat wil zeggen in cultuur gebrachte, berg.⁴ Het overgrote deel van de nederzettingen met namen

eindigend op -rode en -rade wordt geacht in deze periode 1000-1200 uit ontginningen te zijn ontstaan. De achtervoegsels -rooi, -raay, -roth en -rade zijn verwant met rooien, ontginningen. Overigens sluit dat de mogelijkheid van oudere ontginningen op dezelfde plaats niet uit. De plaatsnaam Benzenrade bijvoorbeeld wordt evenals Kunrade en Imstenrade, wel afgeleid van een persoonsnaam plus -rade. Vanuit de versterkte hof Benzenrade werd het gebied opnieuw ontgonnen. Opnieuw, want de Romeinen hadden zich er ook gevestigd, zoals we nog zullen zien.

Mogelijk iets later, in de 13de en 14de eeuw, werden hoger en verder op de plateaus rond Heerlen gelegen gronden in cultuur gebracht. Regelmatig kregen late ontginningen het achtervoegsel -heide of -berg. Ubachsberg heette in de 14de eeuw 'Berg' of 'Up ghenen Berg'. Waarschijnlijk is de naam afgeleid van de in die tijd invloedrijke Heerlense familie Ubach[s]. Leden van deze familie traden in de 14de en 15de eeuw regelmatig als schepenen van Heerlen op. De familie was in het bezit van onder andere hoeve De Dael [tussen Benzenrade en Ubachsberg] en goederen 'Up ghenen Berg'. Heerlerheide is een late ontginning vanuit Heerlen en zeker niet vroeger te dateren dan de vijftiende eeuw.

Geleenbeek

De Geleenbeek ontspringt in de kelders en de vijver van de Benzenraderhof. Deze hof ligt aan de voet van het Imstenraderbos. Dit bijzondere bos ligt op de helling tussen het hoger gelegen plateau van Imstenrade, Hooghees en De Beitel, en het tientallen meters lager gelegen dal van Benzenrade en Welten. De Vroedvrouwenschool bijvoorbeeld ligt op 170 meter boven NAP op een van de oudste kiezelterrassen van de Oermaas, het zogeheten Kosbergterras. Grind, kiezel en zand werden hier in het verleden, tot in de 20ste eeuw, ten bate van het Heerlense wegennet afgegraven. Naast het

terrein van RKHBS liggen nog twee oude grindgroeven.

Aan de voet van de hellingen van het Imstenraderbos en Benzenraderbos ligt een dieper gelegen kom. In feite wordt de Geleenbeek gevoed door oud regenwater dat in die kom op een ondoordringbare aardlaag is gestoten en bij de Benzenraderhof aan het daglicht treedt.

De naam Geleen is een zogeheten 'Glan'-naam, volgens de huidige stand van zaken een oud-Europese waternaam die een grote verspreiding kent. 'Glan' zouden we in verband kunnen brengen met 'schittering', 'zuiverheid', wat er ongetwijfeld op duidt dat het eertijds een glashelder beekje moet zijn geweest.

Ook opmerkelijk aan het Imstenraderbos is dat het precies op de Benzenraderbreuk ligt. Deze breuk is een geologisch fenomeen waar we in dit verband niet dieper op ingaan, maar waarvan we kunnen zeggen dat hier een grote onregelmatigheid in de verschillende aardlagen optreedt die belangrijke gevolgen heeft voor het aardoppervlak. De verstoringen maken namelijk dat sommige aardlagen die elders diep in de aarde liggen, hier dichterbij of zelfs aan de oppervlakte komen. Het hoger gelegen gedeelte van het Kosbergterras bevat veel materiaal zoals kiezel, grind en Vaalser groenzand. Het lager gelegen gedeelte, vanuit de Benzenraderhof gezien rechtse gedeelte, bevat meer tertiaire zanden en klei.

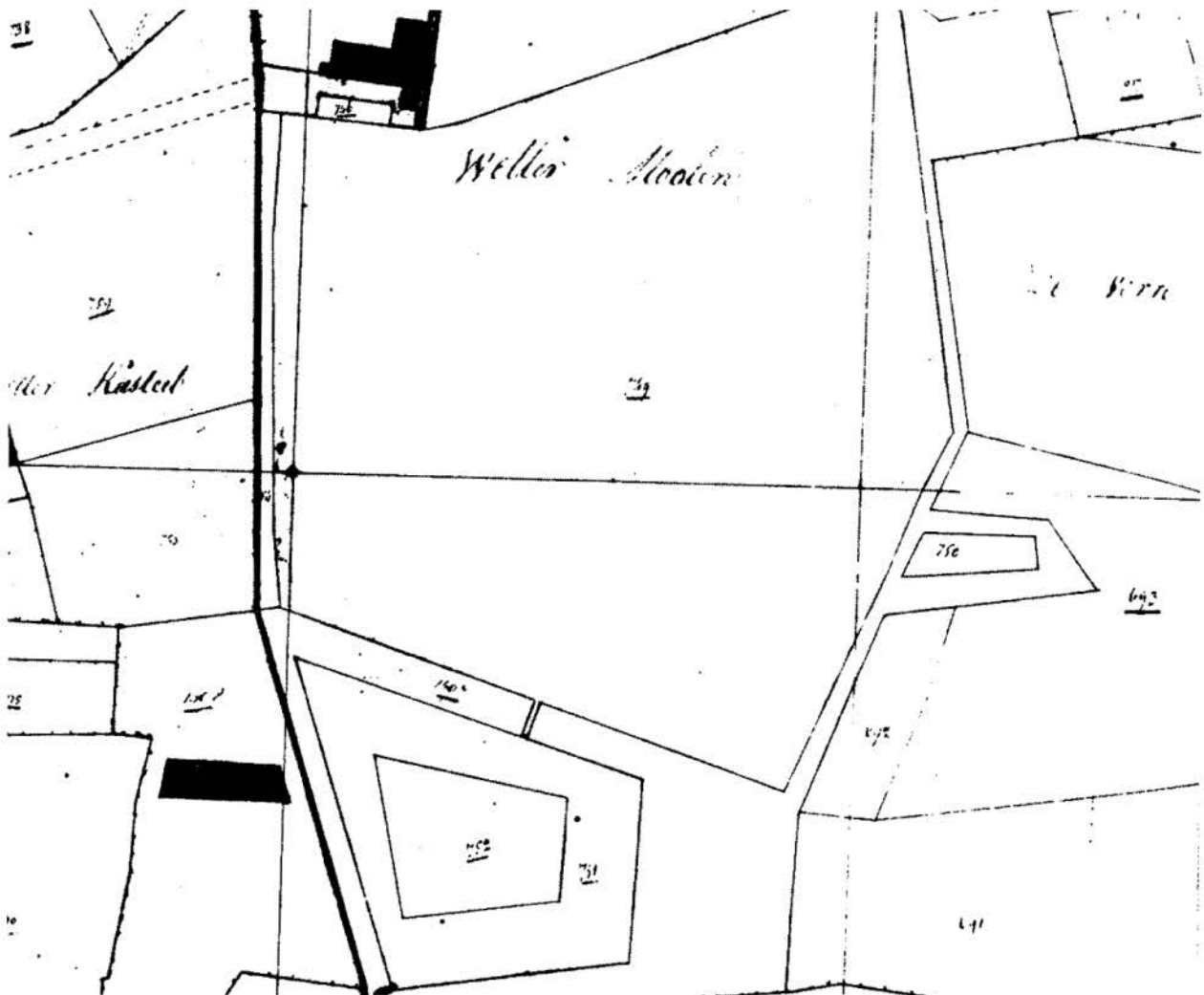
Dit heeft tot gevolg dat dit gedeelte vatbaarder is voor uitspoeling [erosie] en bovendien een ander soort begroeiing vertoont. De uitspoeling bij dit soort breuken – naast de Benzenrader Breuk vinden we even verder de Kunrader Breuk en de kleinere Putberg Breuk – heeft belangrijke gevolgen gehad. De erosie versterkte de vorming van hellingen en steilwanden waar bepaalde aardlagen die profijtelijk waren voor de mens aan of net onder het oppervlak verschijnen. Hier betrof dat vooral de kalksteen of 'mergel' en grind en kiezel. Juist in de

steilwanden vinden we vele groeven waar de zogeheten Kunrader kalksteen gemakkelijk kon worden gewonnen. In het verleden werd dan ook rond Benzenrade veel kalksteen afgegraven en in kalkovens gebrand. Kalk werd onder meer gebruikt als witkalk, maar ook als meststof voor op het land⁵.

Een deel van het uitgespoelde grondmateriaal [löss en klei] kwam in de Geleenbeek terecht en werd door het water stroomafwaarts gevoerd. Het werd in het beekdal weer afgezet en vormde daar een laag dalklei. Die klei zorgde voor het ontstaan van vette weilanden, geschikt als weidegebied voor hoornvee. Zo hebben de beken bijgedragen aan het ontstaan van een relatief belangrijke veestapel in en rond het middeleeuwse Heerlen.

Die dalklei had nog een groot voordeel: het was een geschikte grondstof voor het fabriceren van baksteen, ook wel 'brikken' veldbrandstenen of tichels genaamd. In het Geleenbeekdal hebben dan ook vele kleine en grote veldbrandovens gestaan. Veel van deze brandplaatsen waren voor eigen, tijdelijk gebruik: met de productie bouwde men zijn eigen huis of hoeve. Een zijbeek van de Geleen is zelfs naar deze lokale bedrijvigheid genoemd: de [nu verdwenen] Tichelbeek, die ontsprong in het oude Vrusschemig. Na 1900, toen er in Limburg een industriële baksteenindustrie ontstond, was het met deze bedrijfsjes gedaan.

Maar het hoogwater zorgde ook voor veel problemen. Delen van het Geleenbeekdal veranderden dan in een ondoordringbaar



Detail van een kaart van Welten uit de 19de eeuw. Ten zuiden van de Weltervijver zien we een omgracht terrein, dat deels nog ter plekke herkenbaar is. Waarschijnlijk heeft hier een versterkt middeleeuws huis gestaan.

moeras- of ijslandschap, en weggetjes en paden verdwenen van de aardbodem. De inwoners van Welten ijverden in de 18e eeuw voor een eigen schoolmeester, mede omdat in grote delen van de winter de school in Heerlen voor de kinderen slecht bereikbaar was.

Historische hoeven

Uit opgravingen is bekend dat de BENZENRADERHOF is gebouwd op de fundamenten van een Romeinse villa. In de kelders van de huidige hoeve ontspringt de Geleenbeek.

De middeleeuwse Benzenraderhof werd in 1281 reeds genoemd. Het goed was toen in het bezit van een zekere *Bertholphus van Bensenrade*. Het bleef in het bezit van de familie Van Benzenrade tot het jaar 1537. Daarna was het goed, met de bijbehorende gronden en een deel van het Imstenraderbos, achtereenvolgens eigendom van de families Van Binsfeld, Van Schaesberg [tot begin 19e eeuw], Dufay, Stassen, Van Oppen, en Schepens.⁶ Daarna werd het rond 1970 aangekocht door de gemeente Heerlen; de hoeve wordt thans uitgebaat door de familie Huynen.

In de 15de en 16de eeuw werd Benzenrade wel het *'Blockhuys'* genoemd, wat lijkt te duiden op een los van de boerderij staande verdedigbare [woon]toren. Dit adellijk huis, waaraan onder meer het altaarrecht was verbonden, raakte rond 1600 in verval. De toenmalige eigenaren, de Van Schaesberg's, hebben toen het altaarrecht overgeplaatst naar hun kasteel Schaesberg.

Het huidige pand dateert grotendeels uit de 19de en 20ste eeuw, met enkele oudere muurresten van Kunradersteen. De [hergebruikte] poortsluitsteen vermeldt het opschrift: ACK ANN 1752.⁷ Voor welke persoon de initialen 'ACK' staan, weten we helaas niet.

Vervolgen wij door Benzenrade onze weg richting Welten, dan zien wij in het dorpje Benzenrade nog steeds de structuur van de oorspronkelijke lintbebouwing langs de weg

en de beek. De prille Geleenbeek werd en wordt hier gevoed door het Eurenderbeekje.

Op de driesprong in Benzenrade-centrum vinden we de H. Hartkapel. Deze kapel werd gebouwd door enkele Benzenradenaren en met steun van de gehele bevolking. Zij werd in 1925 door pastoor Keybets van de parochie Welten-Benzenrade ingezegend.

Een stukje verder lopen we langs De ROUSCH. Dit goed werd vroeger ook wel *'Wildenbroek'* of *'Weidenbroek'* genoemd en komt al in 1381 in de archieven voor. Het was toen eigendom van Reinier van den Esschen. Ook de families Van Benzenrade, Von Schwartzenberg, Veugen, Nijpels en Kuipers zijn ooit eigenaar geweest. De grote, van baksteen opgetrokken hoeve omsluit een binnenhof die is voorzien van drie ellipsboogpoorten met op één van de poorten een sluitsteen het jaartal 1859. De grote schuur dateert van na 1880, toen na bliksemingslag de economiegebouwen afbrandden. Naast de hoeve bevindt zich nog een goed bewaard gebleven bakhuis.

Welten

Vervolgen wij onze weg langs de beek dan zien we de schilderachtige Weltervijver in zicht komen. Deze vijver diende vroeger [en tegenwoordig weer] als stuwvijver voor de molen. Helaas is niet bekend wanneer deze vijver is aangelegd; waarschijnlijk is hij reeds vele eeuwen oud. Links van de vijver staat het fraaie herenhuis van de familie Akkerman. Dit huis heeft nu een 19de-eeuws aanzien en is opgetrokken van baksteen op een veel oudere kelderverdieping van Kunradersteen. Deze ingrijpende verbouwing heeft rond 1890 plaatsgevonden onder auspiciën van de familie Hennen, de toenmalige eigenaren. De voor de wandelaar niet zichtbare achter- en zijgevels tonen bovengronds nog bouwdelen van Kunradersteen en hardsteen die teruggaan tot de 16de eeuw.

Het huis heette vroeger huis of kasteel Strijthagen [tot Welten] en heeft op diezelf-

de plaats vanaf de late Middeleeuwen kasteelachtige voorgangers gehad. Van die voorgangers zijn de eeuwenoude bouwdelen afkomstig. In de 19e eeuw werd het nog wel het 'Welter kasteel' genoemd, maar ook 'Het Huis' of 'Op gen Hoes'. In 1381 was het goed in het bezit van Johan van Uersfeld, verwant met het geslacht Van Strijthagen die het daarvoor en daarna heeft bezeten.

De oudste voorganger heeft op een andere plaats gestaan, en wel iets lager gelegen ten zuiden van de Weltervijver. Daar zijn nog steeds de contouren van een omgracht rechthoekig terrein zichtbaar, dat op oude kadasterkaarten duidelijk staat ingetekend. Vóór 1934 zijn op dezelfde plaats muurresten gevonden.⁸ Thans wordt bekeken óf en hoe op deze interessante plaats archeologisch onderzoek zou kunnen plaats vinden.

De WELTERMOLEN maakte vroeger deel uit van het goed Strijthagen. Al in 1449 wordt hij genoemd. Dit deel van de Geleenbeek heette vroeger ook wel Welterbeek of Molenbeek. De molen bestaat uit een langgerekt bakstenen deel van één verdieping op een plint van Kunradersteen en met mansardedak. De toren uit circa 1700 telt drie verdiepingen, met in Kunradersteen geblokte hoeken met piramidespits en een windvaan in de vorm van een karper. Oorspronkelijk is de molen mogelijk de banmolen geweest voor de aan het huis Strijthagen cijnsplichtige boeren. Sinds de restauratie van 1981/82 is de watermolen weer in gebruik en worden er regelmatig voor het publiek toegankelijke maaldagen gehouden.

We wandelen verder richting Geleenhof. Rechts ligt HOEVE DE AAR. Ook deze hoeve heeft al lang geen agrarische functie meer. Het huidige pand is in 1930 opgezet als modelboerderij, meer in het bijzonder als hoogwaardig melkveebedrijf. Bij de officiële opening mocht Heerlen zich verheugen op een koninklijke gast: prins Hendrik kwam op bezoek. De Aar leverde de melk onder meer aan de Vroedvrouwenschool en het Heerlense ziekenhuis.

Ook de modelboerderij heeft de nodige voorgangers gehad. Zij dankt de naam Aar of 'Oar', dat 'bron' of 'waterloop' betekent, aan een bronnetje dat eertijds aldaar ontsprong en naar de Geleenbeek afliep. Hetzelfde 'Aar' komen we ook elders nog wel tegen in de lokale naamgeving, denk bijvoorbeeld aan het Rijnlandse rivier de Ahr.

We steken een stukje autobaan over en volgen langs groene weilanden de beek, die hier weer is gekanaliseerd en in een stenen goot weggestopt, naar de GELEENHOF. Dat is één van de weinige en fraaie voorbeelden van 18de-eeuwse bouwkunst die Heerlen nog bezit. Het eikenlaantje van de toegangsweg leidt ons ook visueel naar de klassieke, symmetrische straatgevel, een opvallend voorbeeld van historische rust in het moderne Heerlense straatbeeld. Deze voorgevel is twee verdiepingen hoog en twaalf vensters breed met in het midden de poort. De vensters zijn met hardsteen afgezet. De ellipsboogpoort met ruw behakte hardstenen omlijsting bevindt zich in een uitspringend geveldeel [risaliet] met hardstenen hoekblokken en een timpaan. Het geheel heeft een strakke, klassieke uitstraling en dateert van rond 1790.

Ook de Geleenhof heeft middeleeuwse voorgangers gehad. In de 14de eeuw was het in het bezit van een familie Van Glene of Gelene. Vele vooraanstaande adellijke en niet-adellijke families uit Heerlen en omgeving hebben het goed daarna in bezit gehad. Enkele bezitters bekleedden het ambt van schout van Heerlen. In 1742 kwam het in het bezit van de familie Van der Heyden genaamd Belderbusch van kasteel Terworm. Het goed ging daarmee deel uitmaken van het landgoed Terworm.

Zoals gebruikelijk bij gebouwen uit vroeger eeuwen waren de aan het zicht onttrokken achter- en zijgevels van veel minder allure. In de Geleenhof is het achterste gedeelte met stallen en een schuur veel ouder [16de en 17de eeuw] dan de rest. Hier is veel Kunradersteen [her]gebruikt, met sporen



WELTERLAAN

HOEVE „DE AAR” - HEERLEN

TELEFOON 402

Eenige leverancier in Zuid-Limburg van **MODELMELK**

Reclame van hoeve de Aar uit de jaren dertig.

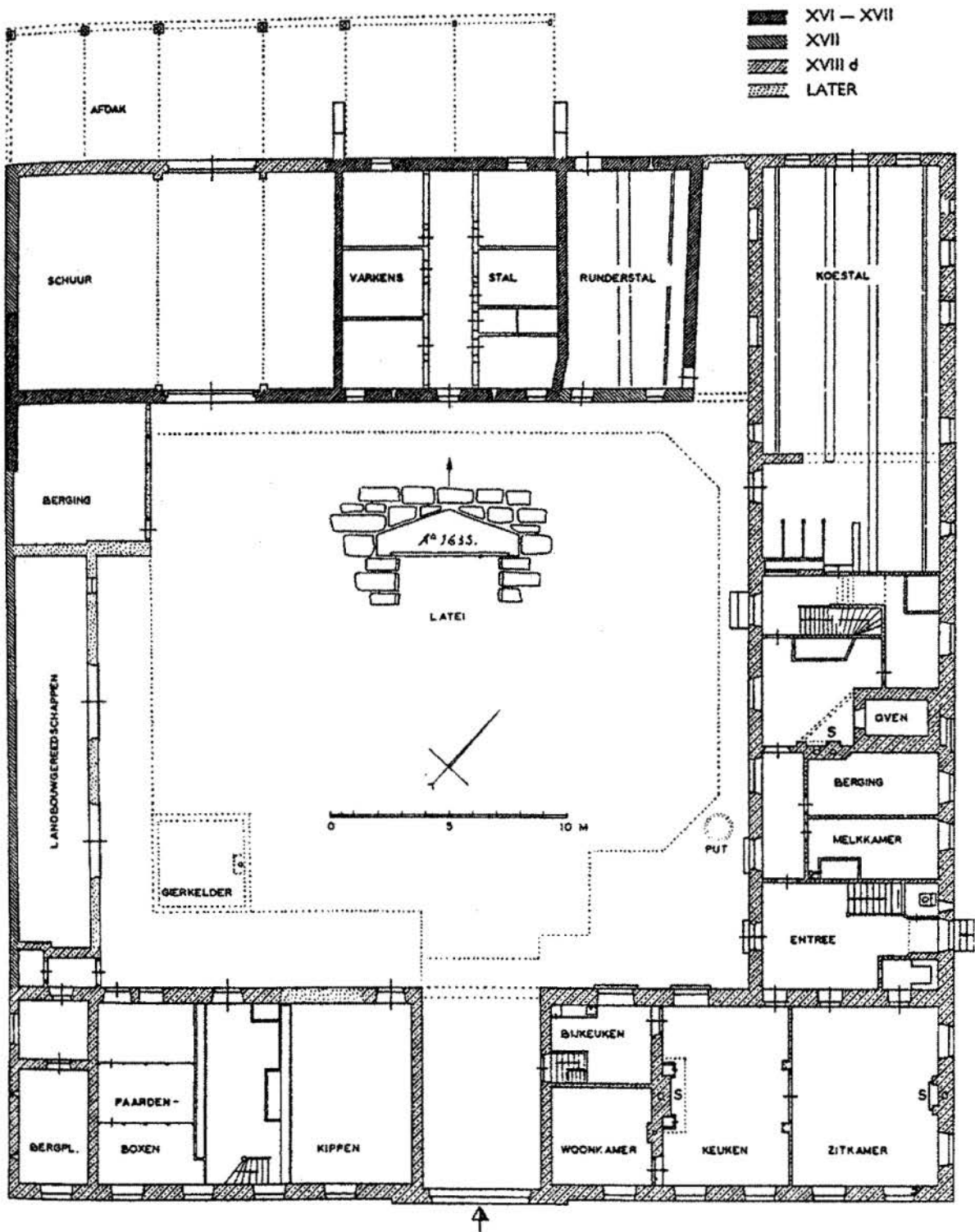
van vakwerkbouw. De oorspronkelijke hoeve was kleiner van omvang en is mogelijk omgracht geweest. Het rechtergedeelte van het pand, de kant van de Geleenbeek, lag vroeger in drassig terrein. Onder en in de directe omgeving van de hof zijn in het verleden Romeinse muurresten en graven gevonden.⁹

In de 19de en 20de eeuw werden de weilanden en boomgaarden rond de Geleenhof gebruikt voor het houden van weidefeesten en meetings van allerlei aard. Bekende redenaars en voormannen als dr. Poels hielden hier drukbezochte bijeenkomsten. Rond 1900 verschenen hier de eerste sportvelden van Heerlen, waaronder vroege tennis- en voetbalvelden.

Eyckholt

Langs de Geleenbeek en achter de Geleenhof lag eertijds het complex Eyckholt,

bestaande uit een kasteel, pachtershoeve en molen. Van het kasteel rijst enkel nog een deel van de ruïne van een toren en een stuk muur boven het maaiveld uit. We herkennen het fragment van een ronde weermuur met schietgaten, opgetrokken van mergel met een kern van stortwerk, daterend uit de 15de eeuw. daaraan verbonden een terugspringend recht stuk muur van Kunradersteen en een weer uitspringend deel van mergel, eveneens 15de-eeuws. Het terugspringende gedeelte vertoont aan de binnenzijde baksteenreparaties met resten van een schouw, vermoedelijk 16de-eeuws.¹⁰ De ruïne ligt er anno 1999 wat verwaarloosd bij. Bedreigend zijn de wortels van bomen en struiken die bezig zijn de kalksteen en de mortel binnen te groeien. Ook de in het drassige gebied slecht gewortelde wilgen en populieren rond de ruïne kunnen bij een storm omvallen en de muren danig beschadigen. Thans wordt bekeken of en hoe de



Plattegrond van de Geleenhof te Heerlen. Uit: W. Marres en J.J.F.W. van Agt, *De Nederlandse monumenten van geschiedenis en kunst, deel V: De provincie Limburg, derde stuk: Zuid-Limburg uitgezonderd Maastricht*.

restanten van kasteel Eyckholt kunnen worden geconserveerd.

Opmerkelijk zijn de vele graffiti die op de nog metershoge muurresten zijn te vinden: menig Heerlenaar heeft zich in de mergelsteen willen vereeuwigen.

Reeds in 1390 komt een zekere *Her Gerart van de Eyckholtz* als leenman van het oude riddergoed voor in de archieven van het leenhof van het Land van Valkenburg. In de eerste helft van de zestiende eeuw was het in het bezit van de familie Van Strijthagen, en in 1561 wordt de familie Huyn van Amsterrade als bezitter genoemd. Het goed lijkt toen nauw verbonden te zijn geweest met het even verder gelegen huis en hoeve De Driesch. In de eerste helft van de 18de eeuw was de weduwe van baron Van Holthausen de laatste die het oude kasteel nog heeft bewoond. Na haar dood is het snel in verval geraakt. De oude kasteelhoeve brandde in oktober 1736 tot de grond toe af, waarbij ook het kasteel enige schade opliep. De pachter Peter Wetzels, zijn echtgenote Anna Leufkens en hun gezin werden hierdoor in één klap letterlijk tot de bedelstaf gebracht. Dit blijkt uit een zogeheten bedelbrief van het bestuur van de hoofdschepenbank Heerlen, gedagtekend 30 oktober 1736. Hierin verleent het schepenbestuur aan Wetzels, die *'geene voet plaetse op deese weerelt is besittende om hem met sijne vrouwe en kinderen daer onder te connen schuylen ofte opdack hebben'*, officieel toestemming om personen *'om Godts wille af te bidden een almoese tot onderhoud van sijne familie'*. Deze brand is de aanleiding geweest om even ten oosten van de kasteelruïne de pachthoeve Nieuw Eyckholt te bouwen. Die is inmiddels ook afgebroken.

De huidige watermolen met woonhuis, gelegen aan de Eikendermolenweg, dateert uit de achttiende eeuw, waarschijnlijk van ná het in verval raken van het kasteel. Voor het bergen van voldoende stuwwater werd een flinke vijver aangelegd, die in het verleden waarschijnlijk ook heeft gefunctioneerd als viskweekvijver. Uit de archieven is nog een

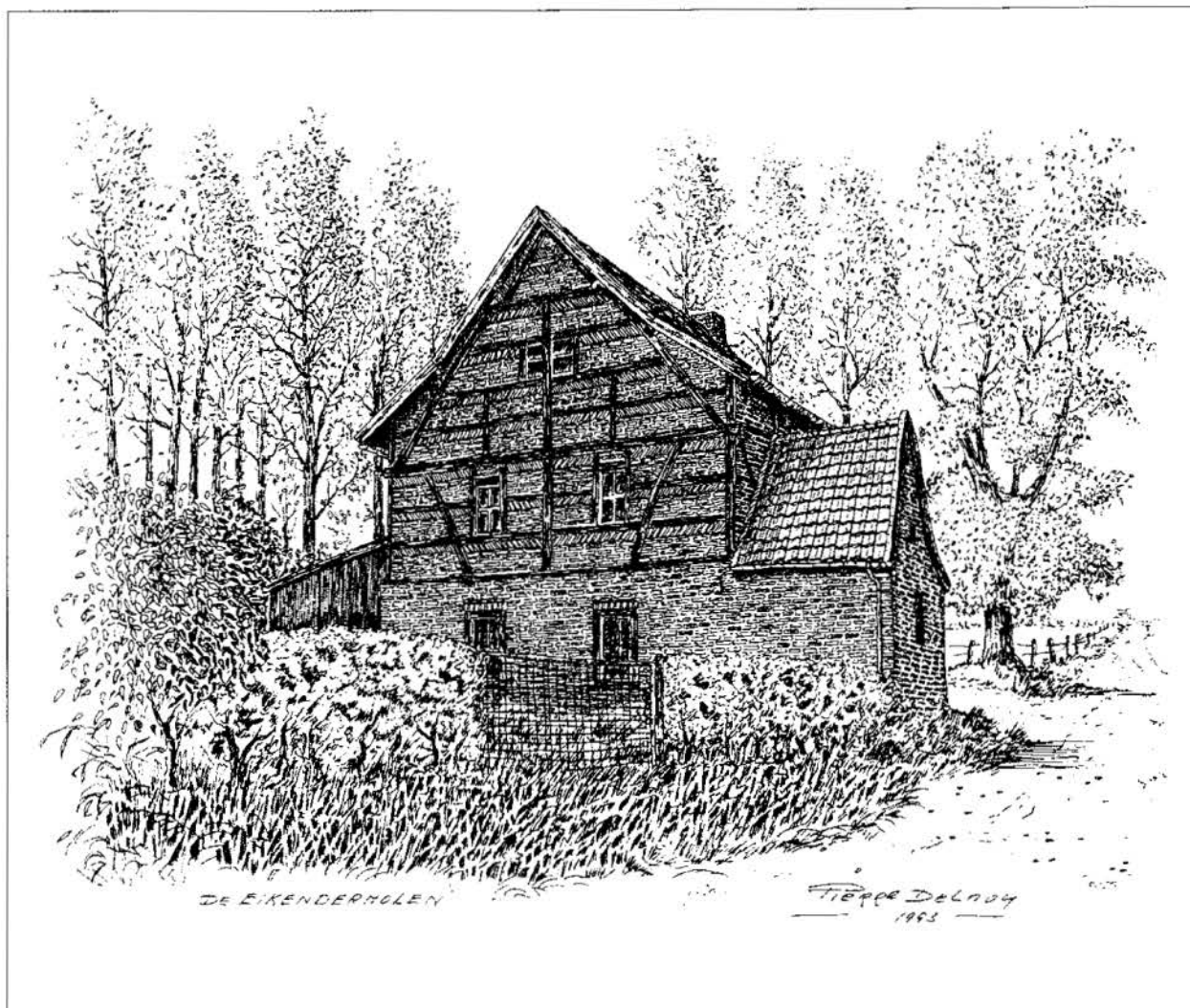
achttiende-eeuwse bouwtekening van de Heerlense aannemer J. Schils bekend. De bovenverdieping van het woonhuis bestaat uit houtskeletbouw met een invulling van baksteen. Mijnverzakkingen en het dichtslibben van de molenvijver maakten dat rond 1920 de activiteiten van de molen werden gestaakt. Het molenwerk bevond zich in een lage uitbouw aan de noordzijde. Tijdens een inventarisatie in 1957 bleek dat het ijzeren schoepenrad, de molenas en andere delen van de installatie nog in redelijke staat verkeerden. In 1970 zijn deze onderdelen naar Epen overgebracht waar ze nu dienst doen in de Volmolen aldaar.¹¹

In de tuin van de Eyckholtermolen [nu woonhuis] staat nog een tamme kastanje die geplant moet zijn in de 17de eeuw. Volgens de Bomenstichting is het één van de oudste bomen in Nederland.¹²

Slot

De Geleenbeek vervolgt na Eyckholt door weilanden en bosschages zijn weg naar kasteel Terworm. Dit kasteeltje vormde eertijds het centrum van een fraai landgoed, omdat de eigenaren van Terworm omringende hoeven, kasteeltjes en landerijen door vererving en koop wisten te verenigen en die in de 18de en 19de eeuw integreerden tot een aaneengesloten landgoed. Terworm en het park fungeerden voornamelijk als buitengoed voor de adellijke bezitters. Omdat Terworm in aflevering 3-4 van de vorige jaargang [*'Terwormnummer'*] al zeer ruim ter sprake is gekomen, gaan wij er hier niet op in.

Wie thans in het gebied wandelt, en daarnaast ook oude kadasterkaarten en oudheidkundige gegevens bestudeert, vallen twee dingen op. Op de eerste plaats het grote aantal hoeven en kasteeltjes dat langs de Geleenbeek lag en ligt. De rijke klei- en lössgebieden hier waren zo vruchtbaar dat vele landbouwbedrijven tot aanzienlijke welstand konden komen. Rond Terworm lagen Eyckholt, Douvenrade, De Driesch, Overste



Worm en Gitzbach zo'n beetje op een kluitje bij elkaar. Een historicus met oog voor relevante details heeft dan ook eens gezegd: 'Ze konden zo bij elkaar de slaapkamer inkijken'.

We hebben er al eens op gewezen: de Geleenbeek werd gevoed door vele zijbeekjes en brongebieden. Op oude kaarten zien we nog vele waterloopjes en waterpartijen rond Douvenrade, De Driesch en Gitzbach. Veel meer nog dan tegenwoordig moet dit het gebied een zeer gevarieerd en weelderig groen uiterlijk hebben gegeven. Door de dramatische verlaging van de grondwaterpiegel in de 20ste eeuw is hier nauwelijks nog iets van over. Enkele drassige gebiedjes verwijzen nog naar de toestand van weleer.

Op de drempel van de 21ste eeuw gloren er nieuwe kansen voor het Heerlense Geleenbeekdal. De overheid, de burgers en ook het bedrijfsleven gaan steeds meer beseffen welk

een troef Heerlen met het historische, groene beekdal in handen heeft. De eerste maatregelen ter beteugeling van bebouwing en tot verhoging van het grondwaterpeil zijn genomen, de ambitieuze plannen voor de herinrichting van landschapspark Terworm staan in de steigers.

In vroeger eeuwen was het Geleenbeekdal de groene, agrarische goudmijn van Heerlen. In de 20ste eeuw zag men meer in zwarte goudmijnen en gingen Heerlen en omgeving ingrijpend op de schop van de industrialisatie. De agrarische buitengebieden werden verwaarloosd.

Ik verwacht dat men in de 21ste eeuw ten dele op deze dwaling zal terugkomen en het Geleenbeekdal een nieuwe en glanzende rol zal gaan spelen als ecologisch en cultuurhistorisch hoogwaardig recreatiegebied in een zich heroriënterend Heerlen.

Literatuur:

- Braad, R
Verdwenen nijverheid: de Heerlense watermolens [Heerlen 1995; uitgave commissie Open Monumentendag Heerlen]
- Dijk van, Mark
Monumentaal groen ... in Heerlen [Heerlen 1999; uitgave Commissie Open Monumentendag Heerlen]
- Leblanc, J
Een momentje voor een monument... in Heerlen, deel 1 en 2 [Heerlen 1993/1996; uitgave Commissie Open Monumentendag Heerlen].
- Marres W. en J.J.F.W. van Agt
De Nederlandse monumenten van geschiedenis en kunst, deel v: De provincie Limburg, derde stuk: Zuid-Limburg uitgezonderd Maastricht ['s Gravenhage 1962], sub Heerlen.
- Put M.J.M. en M. van Dijk
2000 jaar Heerlen. Van Romeinse nederzetting tot moderne stad [Heerlen 1998].
- Rademakers, P.C.M. [eindred.]
Delfstoffen in Limburg. Geologie - winning - toepassing [Beek 1989]
- Tasma D.D. en Tuinman A.
Heerlens groen. Wandelingen door natuur en historie in 't land van Herle [Heerlen 1971; uitgave rvn Heerlen].

Noten:

1. Zie HENNING KAUFMANN, *Genetivische Ortsnamen* [Tübingen 1961], 61, en P.L.M. TUMMERS, *Romaans in Limburgse aardrijkskundige namen* [Assen 1962], 14-18.
2. W.J. KRÜLL, 'Van Vlot, Tems en Erk. Bijdrage tot de toponymie van Heerlen', in: *LvH* 34 [1984] 90-99.
3. ARA Brussel, Archief Brabantse Rekenkamer, Acquiten, portefeuille 1933, nr. 33. Een fotokopie van dit document bevindt zich in het Stadsarchief Heerlen, Bronnenboek, op datum 12 december 1552.
4. P.L.M. TUMMERS, *Romaans*, 55-56.
5. Voor de winning en het gebruik van kalksteen rond Heerlen in het verleden zie M. VAN DIJK, *Historische bouwmaterialen ... in Heerlen* [Heerlen 1998; uitgave commissie Open Monumentendag Heerlen], hoofdstuk 2.
6. P.J.M. PETERS, *Wandelingen in en om Heerlen, met geschiedkundige aantekeningen* [1927] [herdruk Heerlen 1983], 68-69.
7. MARRES W. EN J.J.F.W. VAN AGT, *De Nederlandse monumenten van geschiedenis en kunst, deel v: De provincie Limburg, derde stuk: Zuid-Limburg uitgezonderd Maastricht* ['s-Gravenhage 1962], 231.
8. MARRES EN VAN AGT, *De Nederlandse monumenten van Geschiedenis en Kunst*, 262-263; zie voor de muurresten GERARD LEMMENS, 'Heerlens's Historie. Deel 11: Strijthagen tot Welten', in: *Limburg aan Christus* 17 [1934-1935] 264, en P. PETERS, 'Kasteelen en leengoederen in Heerlen', in: *Heerlen als mijn- en industriestad het centrum der Limburgsche industrie* [Heerlen 1935], 39.
9. MARRES EN VAN AGT, *Nederlandse monumenten van geschiedenis en kunst*, 262.
10. MARRES EN VAN AGT, *Monumenten*, 262; M.J. KUIPERS-VERBUIJS e.a., *Ruïnes in Nederland*, onder redactie van A.G. Schulte (Zeist 1997), 184.
11. R. BRAAD, *Verdwenen nijverheid: de Heerlense watermolens* [Heerlen 1995, uitgave commissie Open Monumentendag Heerlen], 12.
12. Register Bomenstichting Nederland [Utrecht] onder gemeente Heerlen.

De familie Van Oppen en het landgoed Haeren te Voerendaal [1882-1959]

F. M. GERARDS

De familie Van Oppen is de laatste eigenaar geweest die het landgoed Haeren te Voerendaal ongedeeld in haar bezit heeft gehad. In 1882 werd het aangekocht door mr. Jean Mathieu Eugène van Oppen. Het landgoed bleef in deze familie tot 1959. Daarna werd het opgedeeld onder meerdere eigenaren.

In deze bijdrage wordt het wel en wee van kasteel Haeren besproken gedurende deze periode. Dat betreft onder meer de aankoop door Van Oppen, afspraken met de familie Van Panhuys over de grafkelder, de gevolgen voor de pachter, Romeinse vondsten en restauratieplannen vóór, in en na de oorlogsjaren.

Afscheid van Haeren

Kasteel Haeren is drie generaties lang in bezit geweest van de adellijke familie Van Panhuys. In 1770 werd het aangekocht en gerestaureerd door mr. Willem Hendrik van Panhuys [1734-1808].¹ Daarna werd zijn zoon mr. Johan Cornelis van Panhuys [1766-1849] eigenaar. Na diens dood kwam het in handen van zijn zoon jhr. Eugène François Auguste van Panhuys [1811-1878]. Deze laatste was in 1846 te Maastricht gehuwd met Maria Josephina Eugenia Volkhemer [1828-1875]. Uit dit huwelijk werden drie kinderen geboren: Marie Cornelia Sophie [1847-1904], Jean Eugène Paul Henri [1848-1914] en Sophie Régine Octavie Marie [1851-1906]. Het huwelijk van Eugène François Auguste van Panhuys werd in 1869 door echtscheiding ontbonden.²

Dat het landgoed zou worden verkocht, was eigenlijk niet de bedoeling. Dit blijkt uit

het testament dat op 30 juni 1874 bij notaris Bex te Klimmen door Eugène François Auguste van Panhuys werd opgemaakt. Hij sprak hierin de wens uit dat, zonder zijn kinderen in hun vrijheid te willen belemmeren, Haeren in bezit van de familie zou blijven. Alleen een stuk grond gelegen te Dammerscheid van ongeveer 1,5 hectare vermaakte hij direct aan zijn oudste kleinzoon Ulrich Willem Frederik Auguste van Panhuys [1871-1940]. Deze was de eerstgeborene uit het huwelijk van zijn dochter Sophie Régine Octavie Marie en de in Groningen geboren Haro Casper van Panhuys [1835-1905]. In dat zelfde testament vermaakte hij aan zijn huisvrouw Anna Scheffers een jaarlijkse rente van driehonderd en aan zijn tuinman Pieter Wintjens een jaarlijkse rente van honderdvijftig gulden.³

Dat de 'uiterste wil' niet werd gehonoreerd kan onder meer te maken hebben gehad met het feit dat de drie erfgenamen deze streek

verlieten. Door haar huwelijk met Haro Casper van Panhuys verhuisde Sophie Régine Octavie Marie naar Heerenveen. De oudste dochter huwde eveneens met een nazaat uit de Groninger tak Van Panhuys, namelijk Ferdinand Scato van Panhuys [1838-1875] en verhuisde naar Zwolle. Haar echtgenoot was een broer van de hierboven genoemde Haro Casper. De enige zoon, Jean Eugène Paul Henri, was eerste luitenant bij de artillerie en woonde in Amsterdam.

Jhr. Eugène François Auguste van Panhuys overleed op 4 maart 1878 op het kasteel en werd bijgezet in de op het landgoed aanwezige grafkelder van de familie. Op 14 november 1878 trad zijn oudste dochter op het kasteel voor de tweede keer in het huwelijk met Ludwig Arnold Klemens Freiherr von Negri [1836-1882] en vertrok naar Honnef [D]. Haar eerste echtgenoot was in 1875 overleden. Nog ruim vier jaar bleef het landgoed eigendom van de familie.

Jean Mathieu Eugène van Oppen

Op 14 december 1882 werd het landgoed door de drie erfgenamen verkocht aan mr. Jean Mathieu Eugène van Oppen [1834-1885].⁴ Van Oppen was advocaat en procureur te Maastricht en was gehuwd met Antoinette Gertrudis Augustine Boots [1840-1928]. De akte van verkoop werd gepasseerd bij notaris Bex te Klimmen.⁵

Van Oppen had al langer belangstelling voor het landgoed, wat ondermeer blijkt uit het feit dat op zijn verzoek op 2 september 1881 een uittreksel van de perceelsgewijze legger werd samengesteld. Gekocht werd het kasteel, inclusief de pachthoeve en 80 hectaren grond. In totaal kocht hij 53 percelen. Het landgoed zelf bestond uit 44 percelen. Acht percelen waren gelegen in de Harengewande en één perceel in het Ransdalerveld. De koopprijs bedroeg f147.000,-.

Twee percelen, hakhout en moeras, werden buiten de verkoop gehouden. Van Oppen kreeg deze percelen tegen een jaarlijkse pacht



Sophie R.O.M. van Panhuys [1851-1906].

van vijftig cent in eeuwigdurende erfpacht. Op deze percelen lag namelijk de grafkelder van de familie Van Panhuys. Deze bleef eigendom van de familie.

De grafkelder

Over de in 1806 door Willem Hendrik van Panhuys gebouwde grafkelder werden een aantal afspraken gemaakt.⁶ Zo zou er niemand meer begraven mogen worden. Dat laatste gold niet voor de drie erfgenamen en hun reeds geboren kinderen en de kinderen die eventueel nog geboren zouden worden. Voor het overbrengen van lijken als ook voor een bezoek aan de grafkelder moest Van Oppen de familie Van Panhuys vrije doorgang geven. Omdat de grafkelder gelegen was temidden van moeras en water had men zonodig het recht om een brug te bouwen om de toegang tot de grafkelder te vergemakkelijken. Verder werd overeengekomen dat aan de graftombe geen andere

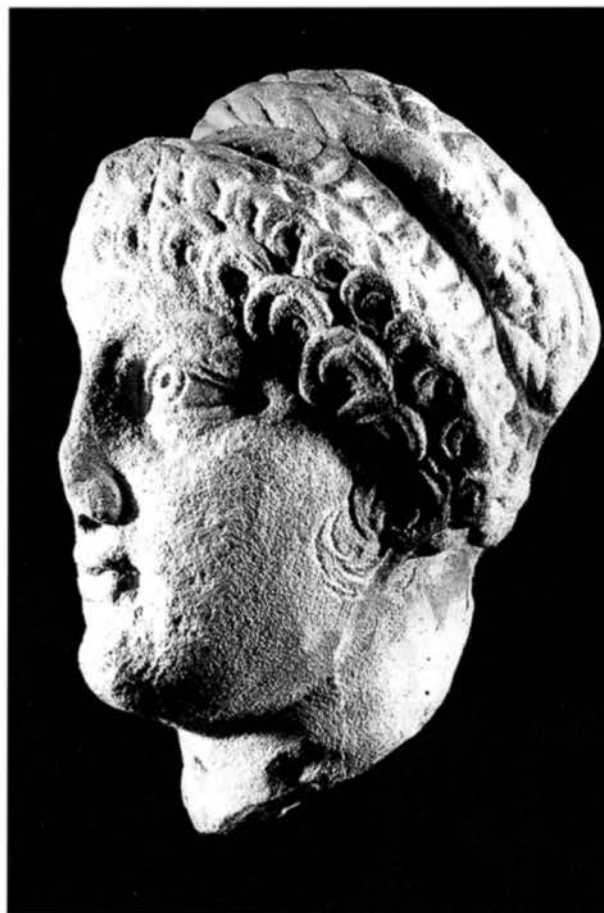
bestemming mocht worden gegeven. Indien echter de stoffelijke resten ooit door de familie Van Panhuys zouden worden verwijderd of de grafombe door gebrek aan onderhoud in verval zou geraken, zou Van Oppen ook eigenaar worden van de grafkelder. In dat laatste geval moest hij het verval of de instorting wel melden. Indien dan na zes maanden geen herstelwerk was gedaan, verloor de familie Van Panhuys alle rechten. Men zou dan ook geen eigenaar meer zijn van de aan Van Oppen in erfpacht gegeven percelen.

Om te voorkomen dat de percelen met de grafkelder ooit in vreemde handen zouden komen, bedong Van Oppen dat in dat geval hij eigenaar zou worden van de beide percelen met grafkelder voor een bedrag van vijftientig gulden. Dit bedrag was reeds in de koopprijs opgenomen. Waarschijnlijk om te bevorderen dat de familie Van Panhuys onderhoud zou blijven plegen aan de grafkelder, werd afgesproken dat de jaarlijkse pacht van vijftig cent op het kasteel moest worden opgehaald. Zou de pacht binnen drie jaar niet worden opgehaald, dan zou Van Oppen dat bedrag betalen aan het armenbestuur van Voerendaal. Tot slot werd bepaald dat Van Oppen, zolang de grafkelder eigendom was van de familie Van Panhuys, niets mocht veranderen aan de in erfpacht gegeven percelen. Hij mocht van deze percelen geen ander gebruik maken dan tot het winnen van gras en houtgewas. Hij diende ervoor te waken dat niets beschadigd werd.

Vermoedelijk hebben de erven Van Panhuys plichtsgetrouw de jaarlijkse pacht op het kasteel in ontvangst genomen. Ook zijn er aanwijzingen dat onderhoud is gepleegd. Zo werd in 1893, in opdracht van Marie Cornelia Sophie van Panhuys, de omheining om de begraafplaats gerepareerd en het hek geverfd.⁷ In 1914 overleed echter op 22 juli de laatste erfgenaam Jean Eugene Paul Henri. Bekend is verder dat op 1 augustus 1917 de weduwe mevrouw Van Oppen-Boots f34,-

betaalde aan het Burgerlijk Armbestuur van Voerendaal. Eugène van Oppen verzocht het Burgerlijk Armbestuur, overigens pas op 7 maart 1942, aan de betaling toe te voegen: 'canon erfpacht perceelen Voerendaal nrs. 1040 en 1041 [grafkelder familie Van Panhuys van Haeren]'.⁸ Of het overgemaakte bedrag van f34,- daadwerkelijk voor de grafkelder bestemd is geweest of niet gewoon een gift was, is niet meer te achterhalen.

De grafkelder is daarna steeds meer in verval geraakt. Elders wordt vermeld dat in 1920 grafschenners, belust op buit, zelfs de graven niet met rust hebben gelaten.⁹ In 1991 werd de grafkelder gerestaureerd en bestemd tot vleermuizenreservaat.¹⁰



Portretkop van een dame, waarschijnlijk oorspronkelijk deel uitmakend van een grafpijler van Nievelsteiner zandsteen. Sommige archeologen vermoeden dat dit beeld, gemaakt rond het jaar 160, de godin Diana voorstelt. Het werd in 1917 bij kasteel Haeren gevonden. Het origineel is in het Bonnefantenmuseum te Maastricht, een kopie bevindt zich in het Thermenmuseum.

Gevolgen voor de pachter

De komst van Van Oppen naar Haeren had directe gevolgen voor de pachter Jan Willem Hubert Boumans. Deze had op 26 november 1879 een zesjarig pachtcontract gesloten met de erven Van Panhuys onder dezelfde condities als de vorige pachter Louis Hennen. De pacht bedroeg f4000,- per jaar.¹¹ Reeds in oktober 1882, dus voor dat Van Oppen eigenaar was, trad hij in onderhandeling met Boumans. De pacht moest omhoog met f50,- per beest per jaar. Voor Boumans was dat teveel. Op 24 oktober 1882 kwamen Van Oppen en Boumans dan ook overeen het bestaande pachtcontract onder bepaalde voorwaarden met ingang van half maart 1883 te ontbinden.¹²

Ofschoon Boumans nog enige overeengekomen werkzaamheden bleef verrichten, nam Van Oppen de agrarische activiteiten van Boumans over. Hiervoor stelde hij de in 1829 te Bunde geboren Paulus Brouwers afkomstig uit Schaesberg als rentmeester aan. Van mei 1883 tot eind november 1884 verbleef deze op Haeren. Nadien werd de hoeve opnieuw verpacht. Pachtters waren de families Lemmens, Royen en Steinbusch.

Een Maastrichts drama

Van Oppen heeft niet lang plezier gehad van zijn aankoop. Op 9 april 1885 werd namelijk op hem en twee van zijn kinderen te Maastricht een aanslag gepleegd. Dit werd zowel hem als zijn twee kinderen noodlottig. De dader was de Heerlenaar Cesar Timmermans. Deze was van mening dat Van Oppen en zijn broer, mr. Leonardus Josephus van Oppen [1841-1922], hem financieel en moreel te gronde hadden gericht.¹³ Van Oppen en zijn dochter Marie Elisabeth Joanna Hubertina, geboren in 1866, overleden nog op dezelfde dag. De zoon Antoine Ferdinand Eugene, geboren in 1863 en evenals zijn vader advocaat en procureur, overleed enkele dagen later op 14 april.

De weduwe Van Oppen-Boots bleef met zeven kinderen achter en kreeg het beheer over onder meer kasteel Haeren alsmede de nabijgelegen hoeve Tenhove. Het is zeker dat de weduwe met haar kinderen meerdere malen het kasteel heeft bewoond. Zij verbleef er onder andere van 29 april 1890 tot 9 oktober 1890 en van 1 april 1899 tot 7 november 1899.¹⁴ Kennelijk werd bij voorkeur het voorjaar en de zomer op Haeren doorgebracht. Vermoedelijk heeft ze er 's zomers gewoond tot 1914. Daarna vertrok ze definitief naar Valkenburg. Haatdragend was ze allerminst. Zo kocht ze voor de echtgenote van de drievoudige moordenaar Timmermans, die tot levenslang was veroordeeld, een winkeltje zodat deze vrouw in haar bestaan kon voorzien. Op 4 november 1928 overleed ze te Valkenburg.¹⁵

Romeinse vondsten

Na het overlijden van de weduwe Van Oppen-Boots bleef het landgoed in handen van de familie Van Oppen. Namens de familie werd Haeren vanaf 1914 beheerd door Louis Eugène Marie van Oppen [1880-1956].¹⁶ Eugène [roepnaam], had belangstelling voor de regionale geschiedenis, wat onder meer blijkt uit het feit dat hij in 1927 contact had met J.M. van de Venne, chartermeester bij het Rijksarchief Limburg in Maastricht. Deze laatste heeft Haeren in dat jaar waarschijnlijk ook bezocht in verband met de voorbereiding van een publicatie. Van Oppen verleende aan dat bezoek alle medewerking.¹⁷ Verder was hij penningmeester van het bestuur van het Limburgs Geschied- en Oudheidkundig Genootschap, afdeling Heerlen.¹⁸

Op het terrein van Haeren had Van Oppen de n.v. 'Eerste Nederlandsche Kalkmaatschappij' gevestigd. Het kantoor van deze maatschappij was gevestigd op het kasteel. In 1917 werden belangrijke Romeinse vondsten gedaan, die door Van Oppen onmiddellijk ter kennis werden gebracht van de bevoegde

instanties. De vindplaats was gelegen ten zuiden van de rijksweg van Voerendaal naar Klimmen, ten oosten van de spoorweg en ten westen van de veldweg die nu nog aanwezig is en gelegen tegenover de oude laan naar het kasteel.

Bij het graven van funderingsleuven voor de kalkovens werden brokstukken gevonden van Romeins beeldhouwwerk in Nievelsteiner zandsteen, waaronder een vrouwenkop die zich momenteel bevindt in het Bonnefantenmuseum te Maastricht. Verder werden overblijfselen ontdekt van een langwerpig gebouwtje. Hierin werden onder andere scherven ontdekt van mat beschilderde drinkbekers, tal van beenderen en enkele stukjes brons. Voor onderzoek van de vondsten stelde Van Oppen zijn kantoor op het kasteel beschikbaar. Daar werd vastgesteld dat alle vondsten een Romeins karakter hadden en kenmerken hadden van vaatwerk uit de tweede eeuw.¹⁹

Restauratieplannen vóór de Tweede Wereldoorlog

Een door de overheid gestimuleerde monumentenzorg was al voor de Tweede Wereldoorlog algemeen erkend, ofschoon daarvoor toen een wettelijke basis ontbrak. Ook kon men in aanmerking komen voor subsidies.²⁰ Of werkelijk sprake was van een monument was niet altijd even duidelijk. Bij twijfel kon de *'Voorlopige lijst der Nederlandse Monumenten van Geschiedenis en Kunst'* worden geraadpleegd. In 1926 verscheen deel VIII van deze lijst: de provincie Limburg. In dit deel werd ook 'het kasteel Haaren' opgenomen waarmee de erkenning als cultuurmonument een feit was.²¹

Reeds in 1920 maakte Van Oppen aan de *'Rijksarchitect voor de monumenten'* te Den Haag kenbaar dat het kasteel in een slechte staat van onderhoud was. Tevens wilde hij zijn bezit [bedoeld is waarschijnlijk het herenhuis dat door de familie Van Oppen enige jaren daarvoor was verlaten] tot een

'passende behuizing' maken, waarbij ook het uiterlijk en met name de binnenplaats enige wijziging zou ondergaan.²²

Van Oppen wilde namelijk aan het herenhuis, aan de kant van de binnenplaats, enige vensters aanbrengen op plaatsen waar deze oorspronkelijk ook gezeten hadden. De ontlastingsbogen van deze vensters waren [en zijn] nog aanwezig. Verder wilde hij de hardstenen buitentrap van het herenhuis wijzigen. Op de plaats van het bordes van deze trap wilde hij een vestibule uitbouwen. Terzijde van die vestibule zou dan een trap komen die zou leiden naar de bel-etage. Verder zouden alle wit gekalkte buitengevels worden ontdaan van kalk.²³

Van Oppen had voor deze verbouwing f6000,- beschikbaar. Dit bedrag was te weinig om een deskundige architect te kunnen inschakelen. Daarom wilde hij een en ander in eigen beheer doen. Hij vroeg echter om advies om te voorkomen dat de verbouwing ten nadele van het monument zou gaan.

De Onderdirecteur van het Rijksbureau voor de Monumentenzorg, G. de Hoogth, kwam zich ter plekke op de hoogte stellen en reageerde positief op de voorstellen. Verder blijkt dat Van Oppen toch eerst een ontwerp zou laten maken door de architect Sprenger uit Maastricht. De door De Hoogth verstrekte adviezen zou Van Oppen aan hem doorgeven. In 1922 meldde Van Oppen aan het Rijksbureau dat er aan herstel aanzienlijke bedragen waren besteed. Maar wat precies was uitgevoerd, wordt niet vermeld. Onwaarschijnlijk is in ieder geval dat de hierboven vermelde wijzigingen waren aangebracht. Kennelijk was het herenhuis nu wel beter bewoonbaar want Van Oppen meldde dat hij het huis ging verhuren aan mr. Sprenger van Eyk uit Heerlen. Hij vroeg het Rijksbureau vervolgens om advies met betrekking tot verdere restauratie en de inrichting van het interieur. Of Van Oppen deze adviezen heeft gekregen is onwaarschijnlijk. Op de desbetreffende brief staat namelijk de volgende aantekening: *'Inwendig*



Door de uitbreiding van de Heerlense waterwinning bij Craubeek na 1930 kwam de gracht droog te liggen. Op de muren zien we nog de resten van de oude witkalk. [GA Heerlen, fotocoll. nr. 2551]

niet van voldoende belang om advies van Rijksweg te wettigen'.²⁴ Van Oppen is er niet steeds in geslaagd voor het herenhuis huurders te vinden. Zeker is namelijk dat het huis vaker te huur stond.²⁵ Van 1933 tot september 1944 is het huis bewoond door de familie Quadvlieg.

Restauratieperikelen

De Tweede Wereldoorlog ging aan Haeren niet ongemerkt voorbij. Tijdens de oorlog volgde inkwartiering door Duitse soldaten. In het herenhuis werden een officier en twee manschappen ondergebracht, in de pacht-hoeve twee manschappen. De paarden kregen een plaats in de stallen. Toen de bevrijding naderde, zochten terugtrekkende

Duitse soldaten gedurende korte tijd opnieuw hun heil in het kasteel waar ze verbleven in het herenhuis.

Bij de bevrijding werd het herenhuis opgeëist door de Amerikanen. De toestand van het huis moet redelijk zijn geweest want er wordt gesproken van een *'fair condition'* maar *'little furniture'*. Op 2 november 1944 werd het huis in gebruik genomen. Er werden militairen gehuisvest, die deel uitmaakten van een compagnie van de Amerikaanse militaire politie. Op 3 oktober 1945 werd het huis weer vrijgegeven.

Bepaald zachtzinnig gingen de bevrijders niet om met het culturele erfgoed. Dat valt op te maken uit het feit dat Van Oppen in 1946 een schadeclaim indiende bij de Amerikaanse strijdkrachten. Op 3 september



Kasteel Haeren in het begin van de jaren dertig met de gracht nog volledig intact.

1945 had namelijk een onbekend legeronderdeel een mergelstenen zuil, staande tegenover het kasteel, door een aanrijding vernield. Van Oppen claimde voor herstel van de zuil een bedrag van f300,-. In het gebouw was onroerend goed beschadigd. De architect W.J.C. Tap uit Heerlen had hiervoor een schaderapport opgemaakt. Van Oppen claimde voor herstel van de schade een bedrag van f1205,03.²⁶ Na de oorlog zijn gedurende korte tijd nog politieke delinquenten gehuisvest geweest in het herenhuis.

Ook tijdens de oorlog bleef Van Oppen zich inzetten voor een grondige restauratie van het kasteel. Dat was kennelijk nodig want hij vreesde voor de ondergang ervan. Zijn eigen bouwactiviteiten waren niet verder gegaan dan het goed bewoonbaar maken van het herenhuis.

Querulante architecten

Op 22 april 1943 kwam C. van der Veken van het Rijksbureau voor de Monumentenzorg het monument bekijken. Van der Veken en nadien ook de Rijkscommissie voor de Monumentenzorg oordeelden positief

over een restauratie met toekenning van een rijkssubsidie. Felle kritiek had men echter op de architect, H. Tummers uit Heerlen, die de restauratie zou gaan leiden. Van der Veken vond hem een querulant en was van mening dat hij restauraties elders niet goed had gedaan. Hij was derhalve ongeschikt voor dit werk. Het eindoordeel van Van der Veken luidde: '[...] *zijn kijk op het werk, zoals die bleek bij een onderhoud, doen mij vreezen dat zijn leiden voor het monument een lijden zou worden*'. Als deskundige architecten werden aanbevolen A.J.N. Boosten en J.A. Huysmans uit Maastricht.²⁷

Tummers liet de afwijzing niet over zijn kant gaan en schreef een sarcastische brief naar de directeur van het Rijksbureau voor de Monumentenzorg te Den Haag, jhr. Van Nispen.²⁸ Het baatte echter niet want op 26 juni 1945 stelde Van Oppen een nieuwe architect voor namelijk de eerder genoemde W.J.C. Tap uit Heerlen. Echter ook deze werd vanwege zijn gebrek aan ervaring te licht bevonden en dus afgewezen. Geadviseerd werden de architecten J.A. Huysmans, J. Brouwers en J. Muree.²⁹ Dit had tot gevolg dat de architect W.J. Sandhövel uit Amby

zich in de strijd mengde en een verontwaardigde brief schreef naar de minister van Onderwijs, Kunsten en Wetenschappen waarin hij het opnam voor Tap. Sandhövel was van mening dat de door het ministerie voorgestelde architecten niet over de benodigde ervaring beschikten en dat Tap hen in dat opzicht verre overtrof: *'Het zou dan ook een onverdiende blaam op hem werpen, wanneer hij bij de genoemde heeren zou worden achtergesteld'*. Uit de correspondentie over dit onderwerp blijkt dat Sandhövel nog verder ging. Hij ging naar Den Haag en regelde daar, zo hij zei, de restauratie, de subsidie en de acceptatie van Tap maar wel onder zijn leiding!³⁰ In 1946 werd een begin gemaakt met de restauratie waarbij helaas niet duidelijk is welke werken werden uitgevoerd. Wel blijkt uit een brief van 5 mei 1947 aan het Rijksbureau voor de Monumentenzorg dat Van Oppen niet tevreden was over Sandhövel die niet vrij te pleiten was *'van een gevoel van superioriteit en eigenwaarde'*. Van Oppen vroeg aan het Rijksbureau om de restauratie te komen inspecteren. Dit is gebeurd, maar de afloop is niet bekend.³¹

Waterperikelen

Kasteel Haeren is steeds omgeven geweest door een gracht. Oorspronkelijk is zelfs sprake geweest van een dubbele gracht. Op 2 september 1953 meldde Van Oppen echter aan de Rijksdienst voor de Monumentenzorg dat de gracht rondom het kasteel 'sinds lange jaren' droog stond.³² Hij verzocht de Rijksdienst om steun te verlenen bij uitdieping van de gracht. Dat laatste was volgens hem nodig voor zowel behoud van het monument als wel voor de hygiëne van de bewoners. Verdere toelichting werd niet gegeven.

Het meest aannemelijk is dat Van Oppen een laatste poging heeft willen wagen om door uitdieping weer water te krijgen in de gracht. Dat laatste is niet gebeurd want uiteindelijk is de gracht rondom het kasteel definitief gedempt.

De verdroging van de gracht was één van de symptomen van een dramatische daling van het grondwaterniveau in delen van de gemeente Voerendaal, en ook op kasteel Haeren. De oorzaken van deze uitdroging zijn nooit opgehelderd. Feit is dat de gemeente Heerlen sinds 1920 een belangrijk waterpompstation te Craubeek exploiteerde. De zomers van 1931 en 1933 waren zeer droog waardoor ernstige problemen ontstonden voor de drinkwatervoorziening van Heerlen en omgeving. Waarschijnlijk heeft ook een toenemend lekverlies door mijnverzakkingen een rol gespeeld. Al in 1934 werd er door landbouwers op en rond kasteel Haeren steen en been geklaagd over verdroging van bouwland, het afsterven van boomgaarden, het uitdrogen van beekjes, sloten en drinkpoelen voor het vee. Van Oppen weet het droogvallen van zijn grachten aan het oppompen van water in Craubeek. Hij meende zelfs dat de recente scheuren in de kasteelmuren ook iets met de daling van het grondwaterniveau te maken hadden. Deze hele 'waterkwesitie' bleef de gemoederen nog lang bezighouden.³³

Verkoop en opdeling

Eugène van Oppen overleed op 4 april 1956 in het Sint Joseph-ziekenhuis te Heerlen. Ofschoon hij zich vanaf 1920 heeft ingezet voor de restauratie van het kasteel heeft hij waarschijnlijk niet veel succes geboekt. Uit rapporten van de Rijksdienst voor de Monumentenzorg blijkt namelijk dat het kasteel er in 1959 niet goed bij stond. Met name de beide hoektorens waren in slechte staat. In plaats van leien lagen er pannen op de daken van deze torens. Van de linker hoektoren was de vloer met balklaag door jarenlange lekkage totaal verrot. De erven Van Oppen waren van plan deze toren van de kop te ontdoen en plat af te dekken. Ook de aansluitende muur van de linker zijvleugel en de topgevels aan de achterzijde vroegen om herstel. De Rijksdienst voor de Monumen-

tenzorg drong dan ook aan op spoedige restauratie.³⁴ Het complex was dit waard, zo werd gesteld.

De familie Van Oppen heeft dit niet meer kunnen uitvoeren. Op 10 september 1959 werd de boerderij met stallen, schuren, tuin, bouwland, boomgaard en weiland, groot ongeveer 27 hectaren, voor f112.000,- verkocht aan de uit Slenaken afkomstige Leonard Joseph Steinbusch, die al sinds 1934 dit gedeelte in pacht had. Het linkerdeel van het kasteel werd op 22 oktober 1959 verkocht aan mejuffrouw Theodora Regina Vinckx. De koopprijs bedroeg f27.000,-. In dit deel was al sinds 1946 het kindertehuis het 'Vinkennest' gevestigd. Een aantal percelen waaronder het Haerenbos, werden in 1960 verkocht aan Hubert Peter Zuketto, mijnbeambte te

Heerlen. Toen het landgoed in 1882 door de familie Van Oppen werd aangekocht bedroeg de omvang van de erbij horende percelen ongeveer 80 hectaren. Bij verkoop in 1959 aan de voormalige pachter was er nog 27 hectaren over. Volgens informatie van het kadaster gingen in 1894, ingevolge deling, een aantal percelen over aan een dochter van Jean Mathieu Eugène van Oppen, namelijk Antoinette Marie Leonie Hubertine. Zij was gehuwd was met de arts Lambert Jean Nijst. Na haar overlijden in 1901 kwamen die percelen in handen van haar zus Caroline Arnoldine van Oppen. In 1912 werden een aantal percelen onteigend door de Staatsspoorwegen. In 1934 werd nog eens grond verkocht aan de staat ten behoeve van Waterstaat.³⁵

Noten:

1. F.M. GERARDS, 'De aankoop en restauratie van kasteel Haeren in Voerendaal door mr. W.H. van Panhuys', in: *LvH* 48 [1998] 123-129.
2. *Nederland's Adelsboek* [s-Gravenhage 1949], 386.
3. GA Heerlen, Archief adellijk leengoed Haeren te Voerendaal, 'Akte van uiterste wil door Jonkheer van Panhuys van Haeren te Voerendaal, in behoeve van verschenken gepasseerd den 30 Juny 1874'.
4. Mr. Jean Mathieu Eugène van Oppen [roepnaam: Eugène] werd geboren te Schimmert op 18 december 1834, als zoon van Jan Willem van Oppen, landmeter, en Maria Elisabeth Penners. Omstreeks 1840 vestigde het gezin zich te Heerlen in de Emmastraat. In 1848 bezocht hij het gymnasium te Rolduc en in 1853 ging hij te Leiden rechten studeren. In 1858 werd deze studie afgerond. In dat zelfde jaar nog vestigde hij zich als advocaat te Maastricht. Hij verdedigde onder andere de Maastrichtse deken mgr. Rutten, die gevebaliseerd was wegens het houden van processies. In 1884 werd hij gekozen tot lid van de Provinciale Staten. In 1861 was hij gehuwd met Antoinette Gertrudis Augustine Boots, dochter van notaris Jan Winand Boots en Antoinette Hennis. Het gezin kreeg twaalf kinderen; zie: *Van Oppen Nieuws* 2 [1955] 9-12.
5. GA Heerlen, Archief adellijk leengoed Haeren te Voerendaal, 'Akte van verkoop en uitgifte van Erfpacht door de familie van Panhuys van Haeren aan den

WelEd. Heer Van Oppen-Boots te Maastricht gepasseerd den 14 december 1882'.

6. ARA Den Haag, De archieven van de familie Van Panhuys 1566-1922 en aanverwante families, inv.nr. 526: 'Bestek en voorwaarden voor de bouw van een grafkelder op het terrein van het huis Haeren en enige herstelwerkzaamheden aan het huis, opgesteld door J.W. Sanders in opdracht van Willem Hendrik van Panhuys, 1806'.
7. ARA Den Haag, De archieven van de familie van Panhuys 1566-1922 en aanverwante families, inv.nr. 392: 'Kwitanties en rekeningen voor Marie Cornelia Sophie van Panhuys, 1889-1893, 1904'.
8. GA Heerlen, Archief adellijk leengoed Haeren te Voerendaal, 'Brief van de secretaris-penningmeester van het Burgelijk Armbestuur aan Eug. van Oppen, d.d. 7 maart 1942'.
9. L. VAN HOMMERICH EN F. WELTERS, *Gedenkboek Voerendaal* [Heerlen 1949], 65.
10. 'Vleermuizenreservaat op landgoed Voerendaal', in: *Limburgs Dagblad*, 5 maart 1991; 'Oude grafkelder wordt ingericht voor vleermuizen', in: *Dagblad de Limburger*, 10 maart 1991; 'Van grafkelder tot reservaat', in: *Limburgs Dagblad*, 1 juni 1991; 'Vleermuizenreservaat op landgoed Haeren Voerendaal', in: *De Uitkijk*, woensdag 5 juni 1991.
11. GA Heerlen, Archief adellijk leengoed Haeren te Voerendaal, 'Verklaring van J.W. Hubert Boumans

dat hij de pachthoeve Haeren overneemt voor vier duizend gulden jaarlijks, 26 november 1879'.

12. GA Heerlen, Archief adellijk leengoed Haeren te Voerendaal, 'Brief van Hub Boumans aan van Oppen dat hij liever afziet van den hof, 7 oktober 1882; 'Overeenkomst tussen Eugène van Oppen en Jan Willem Hubert Boumans waarin deze laatste verklaart af te zien van de pachtrechten op de hoeve, 24 oktober 1882'.

13. C. Timmermans, *Nogmaals mijne grieven tegen de gebroeders en Mrs Adv.-proc. Eug. en Adv. L. van Oppen. Beknopt overzicht der processen gevoerd tegen de twee voornoemden, die mij hebben te gronde gericht* [Heerlen 1883].

14. GA Voerendaal, inv.nr.: 13151/12 Bevolkingsregister, sectie A, Register van Aangifte.

15. *Van Oppen Nieuws* 2 [1955], 14.

16. Tot zijn vijfde jaar werd hij Louis genoemd. Vanaf 9 april 1885, na het overlijden van zijn vader en zijn broer, die beiden Eugène heetten, werd hij Eugène genoemd. Hij studeerde in Rolduc en deed eindexamen gymnasium bij de paters Jezuïten te Katwijk. Van 1910-1917 was hij, in een zeer bewogen periode, burgemeester van Heer. Verder was hij onder meer voorzitter van de Pachtkamer van het kantongerecht te Heerlen en had hij zitting in het College van Hoofdingelanden van het Waterschap Geleen- en Molenbeek, zie: *Van Oppen Nieuws* 3 [1956] 89-95.

17. RA Limburg, Plaatsingslijst collectie Van de Venne, inv.nr. 111.

18. *Van Oppen Nieuws* 3 [1956], 92.

19. W. GOOSSENS, 'Romeinsche vondsten in Limburg in 1917', in: *Msg* 38 [1918], 5-8; 'Voerendaal [Limburg]', in: *Bulletin van den Ned. Oudheidkundige Bond* 10 [1917], 246.

20. M. POLANO, 'Een lange weg. De totstandkoming van de Monumentenwet', in: *Rijksdienst voor de Monumentenzorg, In dienst van het erfgoed* [Zeist 1997], 92-112.

21. *Voorlopige Lijst der Nederlandsche Monumenten van Geschiedenis en Cultuur, deel VIII, de provincie Limburg* [s-Gravenhage 1926], 527-528.

22. Rijksdienst Monumentenzorg Zeist, Dossier Archief kasteel Haeren, 'Brief van Eug. van Oppen aan den Weledelgestrenghe Heer ryksarchitect voor de monumenten Den Haag, d.d. 28 augustis 1920'.

23. Rijksdienst Monumentenzorg Zeist, Dossier Archief kasteel Haeren, 'Brief van de Onderdirecteur G. de Hoogth van het Ryksbureau voor de Monumentenzorg, d.d. 10 September 1920'.

24. Rijksdienst Monumentenzorg Zeist, Dossier Archief kasteel Haeren, 'Brief van Eug. van Oppen aan

den Weledelgestrenghe Heer Directeur van het Ryksbureau voor de Monumentenzorg Den Haag, d.d. 28 April 1922'.

25. GA Heerlen, Archief adellijk leengoed Haeren te Voerendaal, prentbriefkaart met afbeelding van het kasteel op de achterkant staat de volgende tekst 'Te huur: "KASTEEL HAEREN" te Voerendaal, woning met alle comfort - electr.licht, waterl. enz. garage, park, tuin, lanen, vijvers, jacht, niet ver van Rijksweg MAASTRICHT-VALKENBURG-HEERLEN met druk Autobusverkeer, thans in huur bij dhr. Mr. J. SPRENGER VAN EYK. Inlichtingen Eug. van Oppen Heerlen.'

26. GA Voerendaal, Gemeente Voerendaal, lijst van Inkwartiering, inv.nr. 13164.

27. Rijksdienst Monumentenzorg Zeist, Dossier Archief kasteel Haeren, 'Brief van Eug. van Oppen aan de Directie van het Ryksbureau voor de Monumentenzorg Den Haag, d.d. 17 april 1943 en 7 juni 1943; 'Rapport op de subsidie-aanvraag voor het kasteel "Haeren" te Voerendaal, d.d. 3 november 1943'; 'Brief van de Rijkscommissie voor de Monumentenzorg, d.d. 21 juni 1944.'

28. Rijksdienst Monumentenzorg Zeist, Dossier Archief kasteel Haeren, 'Brief van de architect H. Tummers aan Jonkheer van Nispen Den Haag, d.d. 15 juli 1944.'

29. Rijksdienst Monumentenzorg Zeist, Dossier Archief kasteel Haeren, 'Brief van Eug. van Oppen aan Zijne Excell. den Minister van o.k. en w, d.d. 26 juni 1945'; 'Brief van Ministerie van o.k. en w aan Eug. van Oppen, d.d. 2 november 1945.'

30. Rijksdienst Monumentenzorg Zeist, Dossier Archief kasteel Haeren, 'Brief van de architect W.J. Sandhovel aan Zijne Excel. den in van o.k. en w, d.d. 24 november 1945.'

31. Rijksdienst Monumentenzorg Zeist, Dossier Archief kasteel Haeren, 'Brief van Eug. van Oppen aan de Directie van het Ryksbureau voor Monumentenzorg 's-Gravenhage, d.d. 5 mei 1947.'

32. Rijksdienst Monumentenzorg Zeist, Dossier Archief kasteel Haeren, 'Brief van Eugène van Oppen aan de Rijksdienst voor de Monumentenzorg, d.d. 2 september 1953.'

33. Zie voor deze waterkwestie H. BUITER, J. SCHUELER EN F. VERAART, *Het nut van de verandering, de verandering van het nut. Nutsvoorzieningen in Heerlen, 1902-1999* [Heerlen 1999], 75-82.

34. Rijksdienst Monumentenzorg Zeist, Dossier Archief kasteel Haeren, 'Advies betreffende Voerendaal L. Kasteel hoeve Haren, d.d. 22 augustus 1959.'

35. Volgens opgave van Kadaster Limburg te Roermond.

Confrontatie tussen oud en nieuw

Aanbouw van glas en aluminium voor hoeve de Rousch

TH. SNIEKERS

Je bent ervoor of ertegen, een echte middenweg lijkt er niet te zijn. De hoge glazen aanbouw die voor de voorgevel van de monumentale hoeve De Rousch is verrezen, heeft de tongen losgemaakt. Verwonderlijk is dat niet. Wie de ruim zes eeuwen oude hoeve in haar oude staat kende en nietsvermoedend over de Kloosterkensweg wandelt, raakt op zijn minst even beduusd van het nieuwe aangezicht van het monument dat de Auberge de Rousch huisvest.

H. Beckers en zijn echtgenote, de eigenaren van het restaurant, vatten enige jaren geleden het plan op hun zaak uit te breiden. Het vergde dik drie jaar van stevige discussie met de Rijksdienst voor de Monumentenzorg, gemeentelijke welstandscommissie en de gemeente zelf voordat in april 1999 met de [in september voltooid] bouw kon worden begonnen. Aanvankelijk wilde de familie Beckers slechts een bescheiden bijgebouw om het terras vaker te kunnen gebruiken. *'Maar wij wilden geen glazen hokje dat als een stalletje zou ogen'*, zegt J. Leblanc, tot vorig jaar monumentenambtenaar van de gemeente. En dus kreeg de 'wintertuin' een veel ruimere opzet. Beckers en zijn architect Th. Teeken kozen daarbij de *'vlucht naar voren'*, beter gezegd: naar boven. De nieuwe voorgevel van vooral veel glas en metaal [aluminium] is ruim zes meter hoog en komt uit boven de tweede rij ramen van de oude hoeve, net onder de dakrand. *'We wilden dat de hele gevel van het monument door het glas goed zichtbaar bleef'*, zegt H. Beckers. Al speelt een felle winterzon door de weer-

spiegeling in het glas op sommige momenten voor spelbreker. Bij felle zon is het bovenste deel van de voorgevel door een grijze buitenzonwering aan het oog onttrokken.

Het glas bedekt ook de volle breedte van de oude voorgevel, steekt zelfs iets uit. De Rijksdienst voor de Monumentenzorg viel aanvankelijk over de hoogte van de 'wintertuin'. De dienst stond er in het begin op dat de wintertuin niet hoger zou komen dan boven de eerste rij ramen. *'Dan zou de hoeve meer als boerderij herkenbaar blijven'*, verklaart de consulent van Limburg van Monumentenzorg, W. de Wit. Architect Teeken denkt er anders over: *'Zou je de hoogte van de aanbouw beperken, dan snijd je het monument in tweeën'*. Dat is volgens hem een onwenselijke situatie. De hoogte van de wintertuin is ook uit ander oogpunt van belang. Dat maakt het mogelijk dat het onderste deel van de glazen wand [circa 2,5 meter hoog] in de warme maanden naar boven geschoven kan worden, zodat klanten van de buitenlucht kunnen genieten. Monumentenzorg ging uiteindelijk akkoord, al bedong de dienst wel een concessie. Een glazen strook verbindt het dak van de wintertuin met de gevel van de hoeve. Zo valt er licht op de oude gevel, die daardoor beter zichtbaar blijft. 's Avonds schijnen bovendien lampen op de hoeve, wat een mooi effect geeft.

Teeken bepleitte bij zijn cliënt met succes het gebruik van de moderne materialen glas en metaal voor de nieuwbouw. De architect, vrijwel buurman van de hoeve, voelde niets

voor toepassing van 'traditionele' materialen als hout en dakpannen. *'Historiseren is mijn manier van werken niet. Ik kies voor de confrontatie tussen oud en nieuw. Ze duelleren daarbij niet, maar respecteren elkaar juist, blijven communiceren. Je kunt oud en nieuw in volle omvang zien. Het oude behoudt zijn eigen waarde.'*

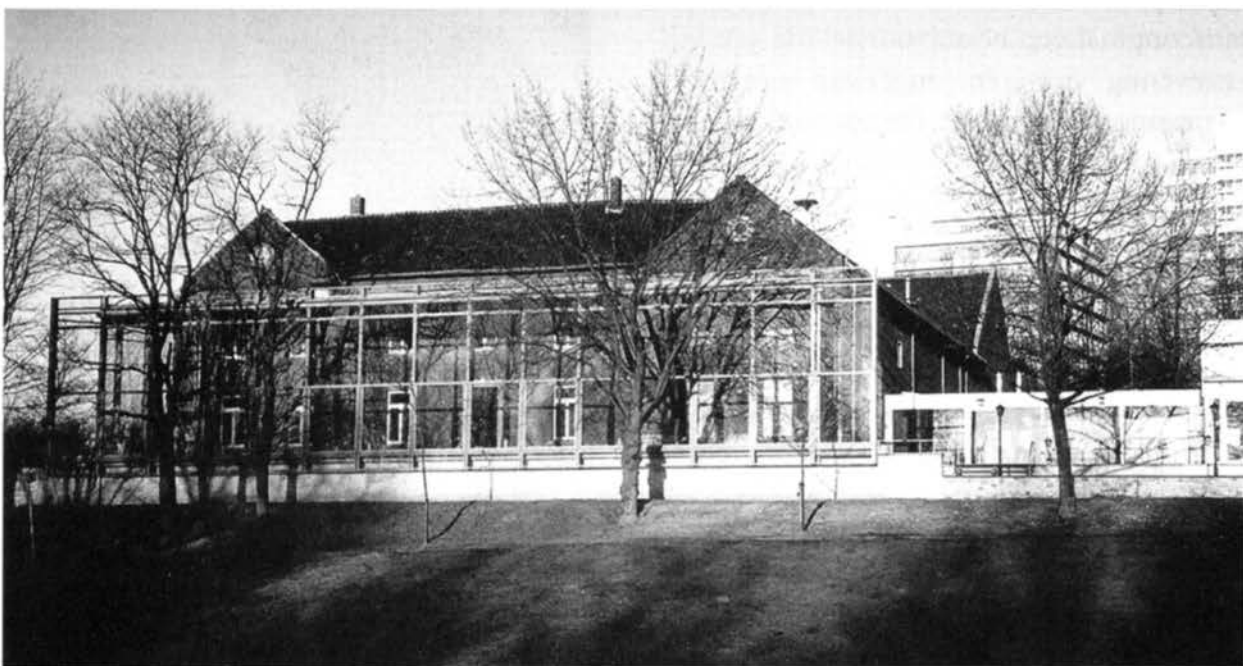
Teeken denkt in zijn opzet te zijn geslaagd. Oud-gemeenteambtenaar Leblanc kan ook goed met het eindresultaat leven. *'Je moet monumenten om hun intrinsieke waarde beschermen. Maar dat mag er niet toe leiden dat de eigenaar er niets meer mee mag doen, zeker als economische aspecten een rol spelen'*. Met De Wit benadrukt Leblanc dat de overheid feitelijk ook weinig mogelijkheden had om de plannen te dwarsbomen, als dat de bedoeling al was geweest. Al verandert het aanzicht van de hoeve, het monument zelf wordt niet aangetast. De nieuwbouw is bij wijze van spreken slechts met een paar bouten aan de hoeve bevestigd en zou er zo weer 'afgeplukt' kunnen worden. Zou de glazen aanbouw helemaal losstaan, dan staat de overheid zelfs vrijwel helemaal buitenspel.

De Monumentenwet werd door gemeente en Monumentenzorg wel gebruikt om bebouwing van de fraaie, besloten binnenplaats te verijdelen. Daar was in het begin

sprake van. Deze bebouwing zou wel de monumentale waarde van de carré-boerderij hebben aangetast, beklemtonen Leblanc en De Wit. Beckers mocht ter compensatie een één verdieping hoge aanbouw van glas en metaal naast de hoeve bouwen. Deze is met de hoeve verbonden door een tien meter lange gang van glas.

Ook De Wit zegt uiteindelijk 'niet ongelukkig' te zijn met het eindproduct, al kende hij dit begin februari 2000 alleen nog van de tekeningen. *'Als Rijk moet je ook positief meedenken, zorgen voor de beste oplossing. Bij een herbestemming kijken we ook nadrukkelijk naar de economische functie. Bij de Rousch is kwaliteit toegevoegd. Veel aanbouwtypes slaan nergens op. De aanbouw van de Rousch kun je er bij wijze van spreken ook zo weer afschroeven. Er is nauwelijks enige pijn'*. Een discussie over mooi of lelijk is volgens de consulent van Monumentenzorg niet zinvol: *'Die is eindeloos'*.

Beckers zelf, die bijna drie miljoen gulden in het project investeerde, is een tevreden man. De nieuwbouw is ingericht als restaurant, waarmee de zaak een flinke uitbreiding heeft gekregen. Gasten kunnen vanuit de wintertuin uitzien op de vijver en groen. Beckers: *'Niemand gaat meer in de oude zaal in de hoeve zitten.'*



CineConcert

Het *Limburgs Film en Video Archief* ontwikkelt momenteel een unieke voorstelling die in april en mei 2000 in vijf Limburgse steden te zien zal zijn. Uit de mooiste, beste en meest belangwekkende films uit de collectie van het *Limburgs Film en Video Archief*, aangevuld met archiefmateriaal van lokale herkomst, uit het Filmmuseum en het Nederlands Audiovisueel Archief, is een programma samengesteld dat de grote lijnen van één eeuw Limburgse en plaatselijke geschiedenis en cultuur verbeeldt.

Geen louter geschiedenisboek dus, geen opsomming van feiten, maar een programma dat aan jong en oud laat zien hoe Limburg er in de afgelopen eeuw uit zag en hoe het zich ontwikkelde. De menselijke dimensie komt in de gekozen filmbeelden sterk naar voren.

Het publiek ziet straks in een theater- of bioscoopzaal een hoofdvoorstelling van vijfenzeventig minuten, met van oorsprong zwijgende filmbeelden, die speciaal voor dit programma van nieuwe muziek en klank voorzien worden. Daartoe is een jonge Limburgse componist uitgenodigd. Een ensemble van het Maastrichts Conservatorium voert de muziek live uit voor het doek.

De componenten film en muziek worden bovendien aangevuld met een derde laag, namelijk projectie van toepasselijke poëzie en filmbeelden. De vormgeving van het programma is daarmee orgineel en onalledaags, terwijl de filmbeelden in hun herkenbaarheid en zeggingskracht de kijker sterk zullen aanspreken.

Voor de lokale teneur wordt gezorgd door een steeds wisselend voorprogramma, dat in samenwerking met de gemeentearchieven wordt gemaakt. Dit programma-onderdeel wordt op het podium voor het publiek toegelicht door een verrassende, bekende persoonlijkheid. Zo ontstaat een uniek film- en muziekproject in vijf Limburgse steden: Heerlen, Maastricht, Sittard, Venlo en Weert. De première vindt plaats op zondagmiddag 16 april 2000 in de concertzaal van het Conservatorium in Maastricht.

De voorstelling in Heerlen is op 8 mei 2000 in de Royal Bioscoop. Aanvang 20.00 uur. Kaarten [f17,50] zijn vanaf medio maart in de voorverkoop verkrijgbaar bij de sns-bank in Heerlen [Geerstraat] en bij de Royal Bioscoop.



Signalementen

M. VAN DIJK, J. RUTTEN, M. VAN DER WIJST

Het nut van de verandering, de verandering van het nut. Nutsvoorzieningen in Heerlen, 1902-1999

H. Buiten, J. Schueler en F. Veraart, [Heerlen 1999]. 145 p., 224 ill. Voor f19,75 te koop bij het Stadsarchief Heerlen.

Het schrijven van een recensie is soms één groot plezier. Dat geldt bijvoorbeeld voor dit boek over de nutsvoorzieningen in Heerlen. Het werk maakt al bij het eerste doorbladeren een zeer goede, volwassen en complete indruk. Dit is mede te danken aan de welgeteld 224 foto's en andere illustraties, die weliswaar iets donkerder zijn afgedrukt dan bedoeld maar een zeer overtuigende indruk van de geschiedenis van deze eeuw geven.

Ook blijkt hieruit dat de historie van het NV Nutsbedrijf Heerlen [vóór 1988 dienst Gemeentebedrijven] een historie van mensen is, zowel van binnen als van buiten het bedrijf.

Nagenoeg op elke bladzijde van het boek, dat onderverdeeld is in de periodes 1900-1914, 1914-1930, 1930-1950, 1950-1975 en 1975-1999, vinden we oude herinneringen aan het leven in Heerlen of feiten die ons niet bekend waren en nu helder beschreven zijn. Oude 'lantaarnpalen' en de moderne windturbine op de Beitel, de mijnen en de bouw van de schouwburg, Beersdal en Leenhof, watertorens en grondwaterverontreiniging, straatverlichting en Kalkarheffing, apotheker/burgemeester De Hesselle en oud-directeur Vlas, hoogspanningsverbindingen en ouderwetse WC's, radiodistributie en munt-



gasmeters, het autobusbedrijf uit 1925 en de glasvezelkabel van nu, alles en iedereen passeert de revue.

Een grote verdienste van het boek is dat de geschiedenis van het Nutsbedrijf geheel is ingebouwd in en vervlochten met de geschiedenis van Heerlen als dorp/groei kern tot en met stad/Euregiokern. De onderzoekers, schrijvers en redactieleden hebben eer van hun werk.

In 1998 verkocht de gemeente het Nutsbedrijf Heerlen aan MEGA. Aan het einde van 1999 hield Nutsbedrijf Heerlen als organisatorische eenheid op te bestaan. Het op 'een gedegen en verantwoorde wijze' [voorwoord drs. Poell] aan het papier toevertrouwen van de geschiedenis van de nutsvoorzieningen op het moment dat de klant te maken krijgt met nieuwe leveranciers uit de PNEM/MEGA Groep, mag volledig geslaagd heten. [MvdW]

De Goede Herder. Een geschiedenis van de parochie St. Laurentius te Voerendaal

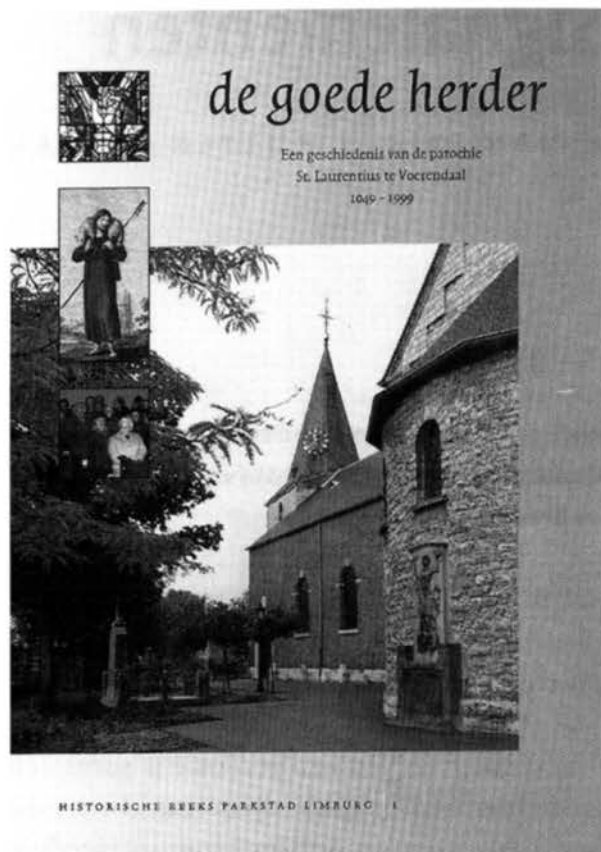
[Heerlen 1999; Historische reeks Parkstad Limburg 1]. Door Antoine Jacobs, Mark van Dijk, Paul Brock en Funs Patelski; eindredactie Roelof Braad. 136 p. Ill.

De kerkwijding in 1049 door paus Leo IV mocht natuurlijk niet ongemerkt voorbij gaan. Het kerkbestuur en de stichting *Het Land van Herle* grepen de gelegenheid aan om een boek uit te geven, dat speciaal gewijd is aan parochie en kerk van Voerendaal.

Elk van de auteurs neemt een afgebakend terrein voor zijn rekening. Antoine Jacobs bespreekt de periode van de kerkwijding tot aan de Franse tijd. De parochie-archieven bevatten betrekkelijk weinig gegevens over die tijd. Toch weet de schrijver interessante beelden op te roepen door de Voerendaalse gegevens te combineren met meer algemeen bekende zaken. Als capita selecta komen onder andere aan de orde de kerkwijding, de beneficië, de rampzalige gevolgen van het Partagetraktaat [1662] voor de parochie: zelfs een huwelijksluiting kon daardoor tot een groot politiek probleem uitgroeien.

Mark van Dijk schrijft over het parochielevens vanaf het begin van de Franse tijd tot op de dag van vandaag. Voor de periode 1794 tot 1853 doet ook hij in zijn verhaal een ruim beroep op de algemene Limburgse geschiedenis om het parochielevens van Voerendaal in die tijd voor de lezer op te roepen. Enkele kernpunten uit die periode: de herwonnen godsdienstvrijheid in 1794, de strijd tussen revolutie en kerk en de eed van haat, de rol van een parochiepastoor in die tijd. Tekst en illustratie van een gedicht, geschreven om pastoor Luchtman in 1810 als parochieherder te begroeten, leveren de titel voor het boek: *De goede Herder*. In dat gedicht heet het nog 'der gute Hirt'. Nederlands was in deze streek nog niet vanzelfsprekend.

De parochiegeschiedenis vanaf 1853, het



jaar waarin het bisdom Roermond werd gesticht, is het verhaal van de [her]opbouw van de katholieke gemeenschap, steeds zelfbewuster, steeds beter georganiseerd. Ook in Voerendaal. Er worden verenigingen opgericht, eerst puur kerkelijke, later ook wereldlijke. Na 1900 komen daar de katholieke standsorganisaties bij, het katholieke onderwijs. We zitten dan volop in de tijd van het Rijke Roomsche Leven, dat voor Voerendaal misschien wel zijn hoogtepunt bereikte in 1949, bij het 900-jarig jubileum van de kerkwijding. Rond 1960 begint een sterke afkalm.

Paul Brock beschrijft het huidige en ook de vroegere Voerendaalse kerkgebouwen, zoals die er waarschijnlijk hebben uitgezien. Hij gaat daarbij terug tot ruim vóór 1049. Een apart hoofdstuk is gewijd aan de inrichting van de kerk en aan de kerkschatten, die zich nu nog in de parochiekerk bevinden. Pronkstuk is uiteraard de 13de-eeuwse doopvont. Maar er is veel meer.

Funs Patelski heeft naspeuringen verricht naar de personae personati [degenen die

recht hadden iemand voor te dragen voor benoeming tot pastoor], naar de niet-residerende pastoors, naar de waarnemende pastoors, naar de residerende pastoors, en naar de beneficianten van de verschillende altaren. Geen dorre opsomming, maar ruim doorspekt met allerlei interessante gegevens.

Het boek *De Goede Herder* is het eerste deel van de nieuwe serie Historische Reeks Parkstad Limburg. Advies voor iedereen die in de regionale geschiedenis geïnteresseerd is: mis deel I niet, en blijf attent op wat volgen gaat.

Prijs: f 24,50. Te koop bij Stadsarchief Heerlen en de Laurentiusparochie Voerendaal. [JR]

't Kapelke ... kapellen langs velden en wegen in Zuid-Limburg

Vera Hamers. (Leiden 1999). 168 p., ca. 100 ill.

Kruisen en kapellen zijn in. Na een moeilijke periode van zeg de jaren zestig tot 1985, nam in de laatste decennia van de 20ste eeuw de belangstelling voor deze kleine monumentjes van katholieke devotie weer duidelijk toe. Wat nog niet verloren was gegaan, werd opnieuw gekoesterd. Ronduit aandoenlijk zijn de berichten over buurtbewoners die 'hun' veldkruis blijven restaureren en bewaken, hoe vaak die ook al vernield is.

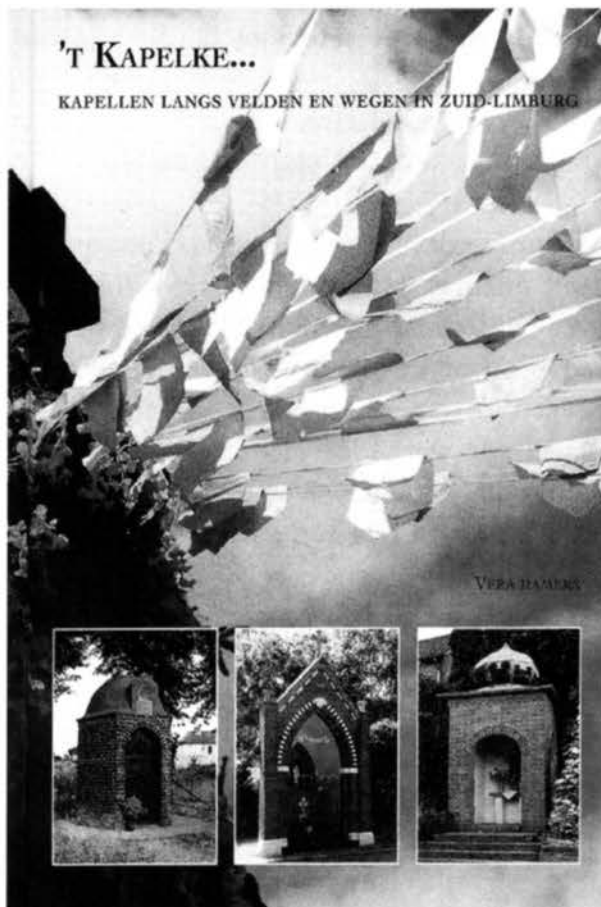
De resultaten mogen er zijn. Wie er oog voor heeft, ziet in sommige gemeenten en dorpen de kruisen en kapellen weer in blakende staat verkeren, compleet met bloemen, kransen en kaarsen. Hier en daar worden verwaarloosde exemplaren weer opgeknapt en herplaatst of komen er zelfs compleet nieuwe wegkruisen bij. Wat mij betreft verdient vooral de werkgroep Kruisen en Kapellen in de gemeente Voerendaal een pluim, want hun patrimonium staat er al jaren uitstekend bij. Maar ongetwijfeld zijn er veel meer enthousiaste groepen en individuen die zich het lot van de lokale krützkes en kapelkes aantrekken.

Er verschijnen ook steeds meer publicaties

over het onderwerp. De Stichting Kultura en de Kempen Uitgevers zien er zelfs brood in een hele serie van boeken over 'Kapellen langs velden en wegen in ...' op de markt te brengen, die op termijn heel Nederland moeten dekken. Men maakt voor elke uitgave dankbaar gebruik van een aantal sponsoren. Gelukkig is men zo verstandig geweest een keuze te maken voor – wat de titel al aanduidt – de kleine veld- en wegkapellen die [nog] toegankelijk zijn.

Het boek mag zeker geslaagd heten. De vormgeving is aangenaam, de foto's redelijk en de stevige omslag is fris gekleurd. Dat is helaas met Kruisen & Kapellen-boekjes vaak anders. De schrijfster, een kunsthistoricus, is ter zake kundig en heeft zich goed gedocumenteerd. In de vorm van een bijlage zijn handige kaarten met fietsroutes toegevoegd.

Jammer is dat door toedoen van het genoemde criterium het aantal opgenomen kapellen per gemeente nogal onevenwichtig is. Zo zijn er bijvoorbeeld uit de gemeente Nuth tien kapellen behandeld, en uit



Heerlen welgeteld één. Het betreft hier het bakstenen kapelletje in de buurtschap De Euren. Het staat op de kruising van een aantal wegen aan de voet van het Imstenerbos, onder aan de Kleekampsweg. Het huidige gebouwtje dateert van 1986, maar kent een voorganger uit 1920. Dat werd daar gebouwd rond een oud kruisbeeld uit 1840. Van het huidige kruisbeeld zijn het corpus en een ijzeren plaatje met Duitse tekst nog origineel.

Tijdens de verbouwing van 1986 was het kruisbeeld tijdelijk elders ondergebracht en toen heeft een anoniem een bord in de kapel geplaatst met het opschrift: 'Heer, waarom hebt gij ons verlaten?'. Het bedehuisje is nu in de veilige handen van de Stichting 'Kruiskapel de Euren'.

Een heuse stichting voor een klein kapelletje: dat doet een K&K-liefhebber goed. Voor de Heerlense geïnteresseerden verwijs ik naar een uitgave van de kenner H.J. Kuipers, 'Langs wegwakruisen en kapellen in Heerlen' uit 1996. [MvD]

Een historisch beeld van Onderbanken

Fotoboeken Onderbanken
Merkelbeek, Schinveld, Bingelrade, Jabeek.

Heemkundevereniging De Veersjprunk heeft onlangs de vierdelige serie fotoboeken over Onderbanken voltooid door de uitgave van het laatste deel, gewijd aan Jabeek. De boeken over Merkelbeek, Schinveld en Bingelrade waren, in die volgorde, al in de loop van 1997 en 1998 verschenen. Elk deel bevat rond 120 foto's, die het leven van 1900

tot 1975 in beeld brengen. Ook al vangt een fotoboek niet alle aspecten van het bestaan, toch geven ze een ruime inkijk in het dagelijks leven van de vroegere dorpsgemeenschap. De vier boeken maken de ondertitel van de serie: 'Een historisch beeld van Onderbanken' volledig waar.

In het boek over Merkelbeek heeft men gekozen voor plaatsing van de foto's in chronologische volgorde. In de andere delen vindt men een indeling volgens de thema's: a. Een dorp groeit, b. De kerk in het midden, c. Een cultuur van verenigingen, d. Veelzijdige bevolking, e. Families en hun lief en leed, f. School- en klassefoto's. Bij de foto's heeft men zo veel mogelijk de personen die er op voorkomen met naam benoemd. Dit zal voor veel [oud]inwoners van de betreffende dorpen de herinneringswaarde van de boeken sterk vergroten.

De ruime aandacht aan families en aan het verenigingsleven maken dat bijna het hele dorp van kort vóór en kort na de Tweede Wereldoorlog wel op één van de foto's staat.

Ook voor lezers die geïnteresseerd zijn in de streek, maar die geen 'roots' hebben in een van de Onderbanken zijn de boeken de moeite waard.

Voor wie al wandelend of fietsend het gebied van Onderbanken heeft doorkruist, vormen de foto's een prettige hernieuwde kennismaking. Men gaat dan nog meer waarderen dat veel van het oude cultuurgoed in Onderbanken is bewaard gebleven.

Deel 3, Bingelrade, is uitverkocht. De andere delen zijn nog voorradig. Bestellen kan bij Mevr. Lamerichs, Etzenraderstraat 15, 6454 AK Jabeek. [JR]