

# Melancholie en Vanitas

## De kasteelruïne Eyckholt in Heerlen-Welten

DOOR MARK VAN DIJK

'Hier, waar dit vale Slot met doodsche majesteit  
Het puin van eeuwen om zijn grijze muren spreidt,  
Hoe zinkt mij hier 't gevoel van mijn vergankelijkheid  
Als lood op het harte!'

*Uit: Bij een Vervallen Burg, van Rheinvis Feith.<sup>1</sup>*

**L**angs de Geleenbeek tussen de Geleenhof en kasteel Terworm lag eertijds het kasteelcomplex Eyckholt, bestaande uit een kasteel, pachthoeve en molen. Het adellijk huis Eyckholt was al bekend in de veertiende eeuw, maar in de achttiende eeuw werden de toenmalige eigenaren getroffen door financiële problemen en een noodlottige brand. Het goed werd aangekocht door de familie De Belderbusch, eigenaren van kasteel Terworm.

Het geheel ging deel uitmaken van de buitenplaats Terworm.<sup>2</sup> Het molengedeelte werd in ere hersteld. Er werd ook een nieuwe pachthoeve gebouwd. Het kasteel verviel rond 1750 en werd nog enige tijd als schuur en opslagplaats gebruikt, en wellicht ook als steengroeve. W. Lindelauf wijdde in 1954 een informatierijke artikelenreeks aan het eerbiedwaardige huis Eyckholt en zijn bezitters.<sup>3</sup> Maar het relaas van Lindelauf toont vergissingen en lacunes, zodat over het lot van kasteel en ruïne Eyckholt en de bijgebouwen in de achttiende en negentiende eeuw altijd vele vraagtekens zijn blijven bestaan.

Tot zover de gangbare visie. Maar er valt meer te vertellen over het complex. Enkele jaren geleden kwam het weer in de belangstelling te staan en werd er aanvullend onderzoek

verricht. In deze bijdrage worden de oude en nieuwe gegevens nog eens op een rijtje gezet. En vooral de wederwaardigheden van het kasteeltje, of beter gezegd de ruïne die restte, worden voorzien van een nieuwe interpretatie. Wij zullen betogen dat de restanten die wij nu zien in het verleden bewust in deze vorm zijn geconserveerd om als pittoreske stoffering van het landgoed Terworm te dienen.<sup>4</sup>

### Eijkholtermolen

De huidige watermolen met woonhuis, gelegen aan de Eikendermolenweg, dateert uit het eerste kwart van de achttiende eeuw met latere uitbreidingen en toevoegingen. Uit de archieven is nog een achttiende-eeuwse bouwtekening van de Heerlense aannemer J. Schils bekend. De bovenverdieping van het woonhuis bestaat uit houtskeletbouw met een invulling van baksteen. Mijnverzakkingen en het dichtslibben van de vergaarvijver maakten dat rond 1920 de activiteiten van de molen werden gestaakt. Het molengedeelte, dat zich bevond in een lage uitbouw, is afgebroken. Het instrumentarium, [schoepenrad, molenas en -installatie] is rond 1975 naar Epen overgebracht waar het nu dienst doet in de ook voor publiek toegankelijke Volmolen aldaar.<sup>5</sup>



De kasteelruïne Eyckholt in oude, begroeide toestand.

Vermeldenswaardig zijn hier nog twee oude bomen, een linde en een kastanje, die volgens de registers van de Nederlandse Bomenstichting tot de oudste bomen van Heerlen behoren; de kastanje kan mogelijk aanspraak maken op de titel van ‘oudste boom van Heerlen’. Ze worden geschat op een ouderdom van rond de 300 jaar. Zij zijn in ieder geval ouder dan de markante plataan van Terworm, die even verderop op een kunstmatige verhoging in het landschap staat en zo’n beetje de bekendste boom van Heerlen is.<sup>6</sup>

### Pachthoeve

De oude kasteelhoeve brandde in oktober 1736 tot de grond toe af, waarbij ook het kasteel enige schade opliep. De pachter Peter Wetzels, zijn echtgenote Anna Leufkens en hun gezin werden hierdoor aan de bedelbrief gebracht. Dit blijkt uit een verklaring van het bestuur van de hoofdschepenenbank Heerlen, gedagtekend 30 oktober 1736. Hierin verlenen schout en schepenen aan Wetzels, die *geene*

*voet plaetse op deese weerelt is besittende om hem met sijne vrouwe en kinderen daer onder te connen schuylen ofte opdack hebben’* officieel toestemming om personen ‘om Godswille af te bidden een almoese tot onderhoudt van sijne familie’.<sup>7</sup>

Nadat de weduwe Von Holthausen-Nypels uit geldgebrek werd gedwongen haar tweederde deel in kasteel en goed Eyckholt beetje bij beetje aan de familie De Belderbusch van Terworm te verkopen – waarover hieronder meer – is er weer een pachthoeve opgebouwd. Waarschijnlijk gebeurde dat in de tweede helft van de achttiende eeuw. Ook die is al weer verdwenen. Nog in de jaren vijftig van de vorige eeuw waren muurresten in het terrein aanwezig, waaronder naast baksteen ook fragmenten van Kunradersteen en mergel in breukverband. Mogelijk was hier materiaal uit de kasteelbouwval hergebruikt. Ook was er een bijgebouw [stallen?] van baksteen, daterend uit de negentiende eeuw. Deze hoeve plus bijgebouw zijn in oude kadasterkaarten opgetekend, en de ligging werd in een funda-

mentenonderzoek door BILAN [Bureau Interdisciplinaire Landschapsanalyse] in 2000 bevestigd.<sup>8</sup>

Deze pachthoeve Eyckholt dient overigens niet verwisseld te worden met de latere hoeve Nieuw Eyckholt, die enkele honderden meters ten zuidoosten lag, en waar nu een bedrijventerrein naar vernoemd is. W. Lindelauf wees ook nog op het bestaan van de hoeve Ten Lichten, die waarschijnlijk ten westen van het goed Douvenrade aan de Koekeksweg zou hebben gelezen.<sup>9</sup> Maar dit moet een misverstand zijn, want zowel op de Tranchot-kaart [1803-1820] als de overzichtkaart van baron De Loë van diens buitenplaats Terworm [1880] is daar geen hoeve te bekennen.<sup>10</sup> Ten Lichten is waarschijnlijk een andere benaming voor de pachthoeve Nieuw Eyckholt geweest.

### Adellijk huis Eyckholt

Reeds in 1390 komt een zekere *Her Gerart van de Eyckholtz* als leenman van het oude riddersgoed voor in de archieven van het Leenhof van het Land van Valkenburg. In de eerste helft van de zestiende eeuw was het goed in het bezit van de familie Van Strijthagen, en in 1561 wordt de familie Huyn van Amstenrade als bezitter genoemd. Het goed lijkt toen nauw verbonden te zijn geweest met het even verderop gelegen adellijk huis en hoeve De Driesch, een situatie die tot in de achttiende eeuw heeft voortbestaan.

Via de familie Beulart von Beulartstein komt Eyckholt in of rond 1674 in handen van de familie Von Holthausen. Een nazaat Von Holthausen, Frans Hendrik, huwt in 1722 met Mathilda Nypels uit Maastricht. Na het overlijden van Frans Hendrik baron von Holthausen in 1726 komt de weduwe Holthausen-Nypels in het bezit van tweederde deel van huis De Driesch en tweederde deel van het goed Eyckholt. De weduwe, in stukken uit deze periode wel eens aangeduid als 'vrouw van Eyckholt', is geen rustig bezit van de goederen gegund. Ze lijkt om onduidelijke redenen in aanhou-

dende financiële problemen te verkeren en moet al in 1730 haar aandeel in huis De Driesch overdragen aan de familie Van Wylre van Terworm. In 1738 komt Terworm in het bezit van de familie Van der Heyden genant Belderbusch, een maatschappelijk snel opstijgende familie die Terworm lang in bezit zal hebben en gaat uitbouwen tot een adellijke buitenplaats van niveau. Zoals gezegd wordt de weduwe gedwongen beetje bij beetje de haar resterende goederen [Eyckholt] aan De Belderbusch af te staan, die een belangrijke schuldeiser blijkt te zijn. Na de genoemde brandmalheur valt het doek definitief als in 1739 de weduwe haar aandeel in Eyckholt overdraagt aan De Belderbusch.<sup>11</sup> Die rondt zijn bezit af in 1750 als ook Maria Clotz haar derde deel in Eyckholt aan de heren van Terworm verkoopt.

De nieuwe eigenaren waren niet geïnteresseerd in de restauratie van het waarschijnlijk snel in verval geraakte kasteel. De bruikbare materialen, zoals de mergel- en zandsteen, maar ook de bakstenen, werden weggehaald en hergebruikt. Goed eikenhout kende vele toepassingen. Hardstenen elementen bleven eeuwen bruikbaar en waren gewild. Zo werd de ruïne gerecycled. Maar niet helemaal ...

### Restanten

Van het kasteel rees enkele jaren geleden enkel nog een deel van de ruïne van een toren en een stuk muur boven het maaiveld uit. We herkennen het fragment van een ronde weermuur met schietgaten, opgetrokken van mergel met een kern van stortwerk, daterend uit de vijftiende eeuw. Daaraan verbonden een terugspringend recht stuk muur van Kunradersteen en een weer uitspringend deel van mergel, eveneens uit de vijftiende eeuw. Het terugspringende deel vertoonde aan de binnenzijde baksteenreparaties met resten van een schouw, vermoedelijk zestiende-eeuws. Terecht is geconstateerd dat deze overblijfselen 'een schilderachtige ruïne' vormen.<sup>12</sup>

En dat is hoogstwaarschijnlijk geen toeval.

De bouwval bevat nog veel hoogwaardig bouw materiaal en dat die niet in zijn geheel is hergebruikt kan nauwelijks toeval zijn. Er zijn aanwijzingen dat materiaal uit de bouwval in onder andere de bijgebouwen van kasteel Terworm is hergebruikt. Een duidelijk voorbeeld is in dit verband een gevelsteen met het wapen van het echtpaar Von Beulart zu Beulartstein en Van Eynatten. De familie Von Beulart was in de zeventiende eeuw in het bezit van kasteel Eyckholt. Maar ook enkele hardstenen schietgaten, waarschijnlijk ook afkomstig van Eyckholt, zijn bij verbouwingen in de voorburch van Terworm als decoratief element hergebruikt.<sup>13</sup>

### Een geredde ruïne?

Maar op een onbekend moment is het weghalen van bruikbare materialen gestopt. De restanten lijken bewust in deze vorm bewaard gebleven. Deze delen liggen het hoogst en zijn goed zichtbaar vanaf de wegen en paden, maar ook bijvoorbeeld vanaf het molenterrein. De molenvijver, eertijds ook onderdeel van de omgrachting van het kasteel, was blijkens de 'De Loë-kaart' uit 1880 vroeger veel groter en moet tot aan of heel dichtbij de ruïne gekomen zijn. De grillige vormen van de bouwval werden toen weerspiegeld in het water, een gegeven dat de schilderachtigheid verhoogde. Mogelijk zijn de oude baksteenreparaties die aan sommige delen van de binnenzijde zijn geconstateerd, uitgevoerd nadat het kasteel al verlaten en in verval was: dat zou betekenen dat er eerdere pogingen zijn gedaan de ruïnedelen overeind te houden. Ook is goed te zien dat het terrein aan de binnenzijde van de muurresten is opgehoogd. Dit kan er op wijzen dat de ruïne ook wel als belvedere is gebruikt: wandelaars gebruikten zo de ruïne als sfeervol uitzichtpunt. Ruïnes als uitzichttoren waren in Nederland al bekend; een mooi oud voorbeeld is de ruïne Lichtenberg ten zuiden van Maastricht. De ruïne van de Oudenborg in Merum en de restanten van de oude donjon van kasteel Stein

werden in de negentiende eeuw met houten trappen uitgebouwd tot panoramische uitzichttorens, gelegen in een bijpassende schilderachtige tuin. De ruïne van kasteel Valkenburg werd een ideaal 'hoogtepunt' van een van de eerste trekpleisters van 'vreemdelingenverkeer' in Nederland.<sup>14</sup>

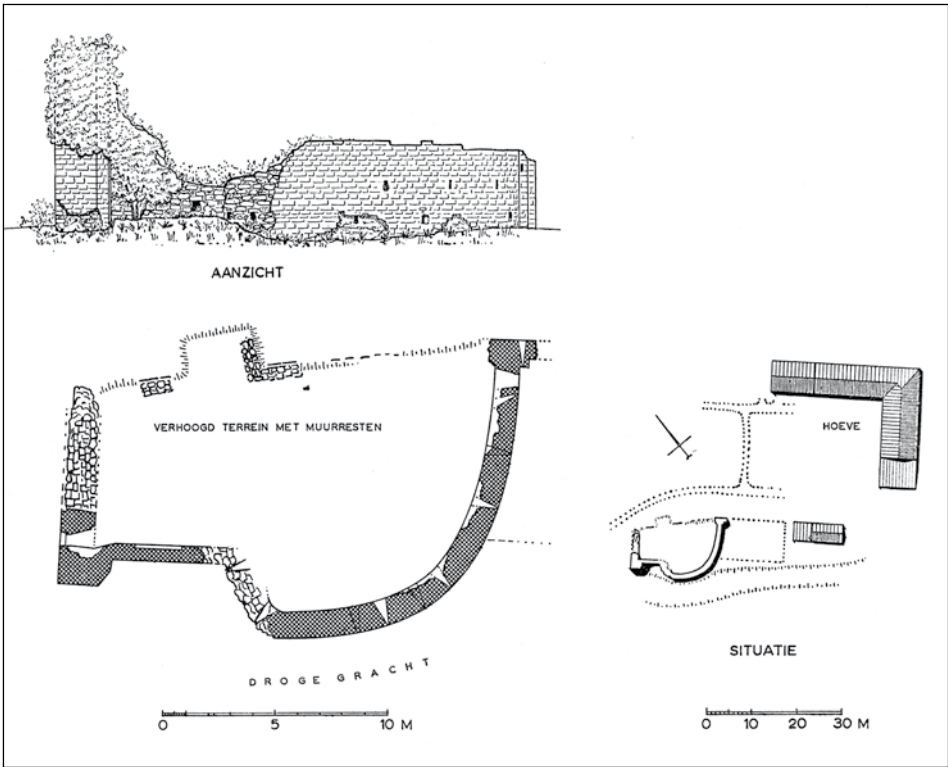
De ruïnes werden in deze tijd niet enkel gezien als pittoreske stoffering van tuin en park, maar riepen ook op tot mijmering en bezinning. *Memento mori, vanitas, vergankelijkheid* van menselijke glorie: het zijn slechts enkele uit een complex scala van emoties en gedachten die de negentiende-eeuwse kasteel- en ruïneromantiek bij de geletterde beschouwer teweegbracht.<sup>15</sup> Niet zelden speelde ook de sterk toegenomen belangstelling voor de Middeleeuwen een rol.<sup>16</sup>

### De Romantiek

Ergens na 1750 heeft de ruïne dus een nieuw leven gekregen. De bezitters van Terworm kochten in de loop van de achttiende eeuw de omringende herenhoeven van De Driesch en Geleenhof op. De hoeven Prikkenis en Gitzbach bezaten ze al. Zij kregen zo een groot aaneengesloten gebied in het Geleendal in handen.

De meeste eigenaren woonden en werkten elders en beschouwden kasteel Terworm als hun buitenplaats. Geheel naar de modes van hun tijd bouwden zij het kasteel en landgoed Terworm tussen 1740 en 1900 om tot een zomerresidentie van allure, compleet met de daarbij behorende tuin- en parkaanleg.<sup>17</sup> Een achttiende-eeuwse geometrische ['Rococo'] tuin, compleet met fontein, orangerie, leifruitmuur en een boomkwekerijtje bestond al, maar werd later uitgebreid met een landschapspark.<sup>18</sup>

Aan het eind van de achttiende eeuw werd demodieuzezogeheten ['Engelse'] landschapstijl ook in de Nederlandse park- en tuinaanleg populair. In tegenstelling tot de formele ['Franse'] tuin en park, met zijn strakke lijnen en geometrische patronen, stond hierin een



Plattegrond en zudaanzicht van het opstaand muurwerk van de ruïne Eyckholt in Heerlen.

‘natuurlijkere’ sfeer van afwisseling en verrassing centraal. Het gedachtegoed van de Engelse en Duitse Romantiek met zijn uitgesproken natuurcultus speelde in deze mode een belangrijke rol. Maar er waren ook invloeden van de Verlichting. De invloedrijke Zwitsers-Franse filosoof, schrijver, componist en pedagoog Jean-Jacques Rousseau [1712-1778] bijvoorbeeld beschouwde de landbouw als de basis van het dagelijks bestaan en wees op de educatieve betekenis van het natuurlijke landschap.

Grillige patronen, doorkijkjes en zichtlijnen, een handig gebruik van al dan niet kunstmatige hoogteverschillen in het terrein, bosschages, slingerende paden, waterpartijen en een gevarieerde aanplant kenmerkten deze stijl. Een vroeg voorbeeld uit de jaren 1770, goed gedocumenteerd en compleet met romantische stoffering, is het westelijk deel van

de tuinen van landgoed Beeckestijn te Velsen.<sup>19</sup> Een fraai, nog bestaand Limburgs voorbeeld van deze stijl is kasteelpark Amstenrade.<sup>20</sup>

Maar het landgoed Terworm moet daar in het verleden zeker niet voor onder gedaan hebben. Het terrein, gelegen in een kom van het Geleenbeekdal, was dan ook uitermate geschikt voor de landschapsstijl. Natuurlijke hoogteverschillen, een beek met vertakkingen, bosjes en bosschages, vijverpartijen en bron- en kwelgebieden waren voorhanden. Een wandeling door het gebied bood op vrijwel natuurlijke wijze een aaneenschakeling van steeds weer nieuwe en verrassende uitzichten. De verschillende herenhoeven met kasteelachtige allures vormden een fraaie ‘stoffering’, er was een functionerende watermolen en zelfs een heuse kasteelruïne: Eyckholt. Het schilderachtige lag er voor het oprapen,

'Engelser' kon het bijna niet.<sup>21</sup> In 1840 adverteerden de eigenaren expliciet met dergelijke kwaliteiten toen zij Terworm per opbod trachtten te verkopen. Er is sprake van een kasteel, omgeven door acht boerderijen, dat *'offre un séjour des plus agréables et des plus champêtres, en constituant, dans son ensemble, un jardin anglais tout naturel, par la réunion de tous les gazons dans une petite vallée, arrosée par un ruisseau, faisant tournir partout abondamment garnie d'arbres de toutes espèces'*. En dat geheel lag op een van de gezondste en meest pittoreske plaatsen van de provincie, aldus de advertentie.<sup>22</sup>

De Romantiek bracht niet enkel een nieuwe natuurbeleving. Er kwam ook een daarmee deels samenhangende grotere nadruk op emoties, een cultus van het Gevoel.<sup>23</sup> Zoals gezegd werden park en tuin een 'stemmingstuin', en de ruïne kreeg als symbool en stemmingselement van melancholie en *vanitas* in de tuinarchitectuur een bewust gekozen functie.<sup>24</sup>

### Karel Leopold baron van der Heyden genant Belderbusch [1749-1826]

Wanneer de plannen zijn opgevat om het landgoed Terworm te gaan omvormen tot een 'Engels' landschapspark, is niet bekend. Maar in 1840 was dus al sprake van een heuse *'jardin anglais tout naturel'*. Het lijkt geen grote gok de aanleg te plaatsen in pakweg de periode 1780-1810, de periode dat de 'Engelse' stijl van tuin- en parkaanleg snel populair werd.<sup>25</sup> Helaas hebben wij door gebrek aan gegevens [nog] geen beeld van de werkzaamheden in deze jaren.

Wél hebben wij een beeld van de man die hoogstwaarschijnlijk verantwoordelijk is geweest voor de omvorming van de daarvoor geschikte delen van het landgoed tot een 'Engels' landschapspark. Dat was Karel Leopold baron van der Heyden genant Belderbusch. Telg en erfopvolger uit een ambitieuze en succesvolle familie die haar bezittingen rond Terworm gestaag uitbreidde door het aankopen



Detail van de kadastrale kaart van landgoed Terworm uit 1880.

van aangrenzende goederen. En voor wie het verder uitbouwen van Terworm tot buitenplaats van allure gezien kan worden als een uiting van het streven van de familie om zich een plaats te verwerven binnen de maatschappelijke, adellijke elite van haar tijd.<sup>26</sup>

Karel Leopold [1749-1826] droeg zijn steentje bij aan de sociale stijging van de familie. Maar anders dan zijn vader en grootvader waarschijnlijk gewenst zouden hebben. Wat wij weten van zijn levensloop is intrigerend, maar roept ook vele vragen op. Door bemiddeling van zijn machtige oom Caspar Anton [1722-1784] kreeg Karel Anton op jonge leeftijd functies aan het hof van de Keurvorst van Keulen in Bonn. De relatie met de oom – onder meer ‘Premierminister’ in Bonn<sup>27</sup> – verslechterde om onbekende redenen. Karel verliet het Keulse hof in 1779 en werd zoiets als Keurkeuls gezant in Parijs. Na de dood van zijn oom in 1784 kon hij zich in Keulen niet handhaven en leefde enkele jaren als ambteloos burger in Parijs. Zijn huwelijk in 1772 met Maria Francisca Ullner von Dieburg werd geen succes. Het huwelijk bleef kinderloos en in de praktijk leefden de echtelieden vanaf 1779 gescheiden. Ook zijn relaties met andere familieleden lijken gebrouilleerd te zijn geraakt: Karel Anton [sinds 1782 *Reichsgraf*] stond bekend als een moeilijk man met een opvliegend karakter.

Tijdens de troebelen van de Franse revolutie ontvluchtte hij Frankrijk, maar keerde in 1795 terug. In 1802 werd hij benoemd tot prefect van het departement Oise. Daar maakte hij naam met zijn vooruitstrevendheid. In 1810 werd hij senator voor het departement Roer en benoemde Napoleon hem tot *Comte de l'Empire* [graaf van het Franse keizerrijk]. Na de val van Napoleon bekleedde hij geen openbare functies meer en wijdde hij zich aan de wetenschappen. Karel woonde tot aan zijn overlijden in 1826 afwisselend in Parijs, het Rijnland [kasteel Miel bij Bonn] en vooral 's zomers op kasteel Terworm.

Want Terworm bleef hem dierbaar. Vanaf 1803 liet hij vele werkzaamheden aan het

herenhuis verrichten. In 1800 liet Karel Leopold op een kunstmatig eilandje in de vijvers rond het herenhuis een opmerkelijk grafmonumentje aanleggen. Daar werd zijn lievelingshond begraven. Op een wit marmeren plaat liet hij het volgende gedichtje aanbrenge: *'De l'amitié parfait modèle / Quand j'aime une fois j'aime bien / Jusqu'à la mort je fus fidèle / C'est assez dire que je fus chien'*. Mijn [vrije] vertaling: 'Van volmaakte vriendschap doe ik kond / Als ik liefheb dan doe ik dat goed / U begrijpt: ik ben een hond'.<sup>28</sup> Dergelijke kunstmatige eilandjes, voorzien van een begroeiing van bij voorkeur stemmige populieren of [treur]wilgen, waren snel populair geworden en worden ook wel aangeduid als 'Rousseau-eilandjes', naar de begraafplaats van J.J. Rousseau op een eilandje in de vijvers rond kasteel Ermenonville, ten noordoosten van Parijs.

En er is nog een zeer tastbare herinnering van Karel Leopold in Heerlen: de in 1742 verworven herenhoeve Geleenhof werd op zijn instigatie rond 1800 vergroot en voorzien van een classicistisch ogende gevel.<sup>29</sup> Nog altijd vormt de hoeve een monumentaal rustpunt aan de Valkenburgerweg.

Karel Leopold gold als literatuur- en kunstliefhebber. Hij publiceerde zelf een aantal geschriften: geheel naar de mode van zijn tijd waren dat verhandelingen over onderwerpen van maatschappij en politiek die in die woelige omwentelingsjaren in de belangstelling stonden.<sup>30</sup> Een jongere broer van hem huwde met de gouvernante Babette Koch, bekend als de jeugdvriendin van niemand minder dan Ludwig von Beethoven.<sup>31</sup> Martin Cudell [1773-1845], een van de grondleggers van de Limburgse archeologiebeoefening, was een aantal jaren zijn privé-secretaris.<sup>32</sup> De allerlaatste secretaris die de bejaarde graaf in 1826 meenam naar Parijs was een nog piepjonge Johan Michiel Dautzenberg [1808-1869], die later als literator en onderwijsvernieuwer naam zou maken in het nog prille koninkrijk België.<sup>33</sup>

De strijd om Karel's nalatenschap duurde tot in de jaren 1840.<sup>34</sup> Terworm kwam in han-

den van Karel van Böselager, en na diens dood in 1857 in handen van de familie De Loë. De *Catalogue des livres de la bibliothèque de feu M. Le Comte de Belderbusch dont la Vente sera le 6 décembre 1826*, de veilingcatalogus van Karel Leopold's Parijse bibliotheek, besloeg maar liefst 120 pagina's. Ongetwijfeld was de graaf een belesen en cultureel geïnteresseerd man, en was hij ook op de hoogte van de modes in de tuin- en parkaanleg.

### **Kaarten en ontwerpen uit de negentiende eeuw**

Belangrijke informatiedragers voor de situatie van en rond kasteel Terworm, is het bewaard gebleven kaartmateriaal. De al genoemde Tranchotkaart is voor wat betreft Eyckholt helaas niet gedetailleerd genoeg: we worden er niet wijzer van.

Veel duidelijker is het tuinontwerp dat rond 1862 werd vervaardigd voor de nieuwe eigenaar Otto Napoleon baron de Loë-Imstenraedt [1821-1897] door de Brusselse tuinarchitect L. Fuchs. De baron woonde voornamelijk op zijn belangrijkste bezit kasteel Mheer, maar liet het in slechte staat verkerende kasteel Terworm wel restaureren. Het ontwerp toont Terworm als een grootschalig Engels landschapspark, vanaf Gitsbach tot aan de Geleenhof. Wat van dit plan terecht is gekomen is niet duidelijk; waarschijnlijk niet veel. En Eyckholt? Helaas, uiterekend op de plaats waar molenpand en ruïne liggen is de kaart beschadigd ...<sup>35</sup>

Fraai en bruikbaar is de kaart *'Tegenwoordige Toestand van den jare 1880, 31 Oktober. Topographische tekening der Grondeigendommen van den Heer baron de Loë te Mheer, gelegen in de gemeenten Heerlen en Voerendal ...'* et cetera. De kaart geeft een vrij gedetailleerd overzicht van het inmiddels langgerekte landgoed, dat zich uitstreckte van hoeve Prikkenis ten zuiden van Ten Esschen tot en met Geleenhof aan de huidige Valkenburgerweg. Ook het complex *'Ouden Eikholt'* is ingetekend. De pachthoeve Eyckholt is ontsloten

door een brede toegangsweg naar de *'Eikholder weg'* richting Heerlen, waaraan ook het pand van de *'Water Graan Molen'* ligt. Maar de hoeve lijkt ook een verbinding te hebben richting pachthoeve *'Nieuwen Eikholt'*, en via een *'Exploitatie weg'* verder naar Heerlen. Aan de zuidkant zijn moes- en siertuinen ingetekend. De molenvijver is groot en langwerpig, en reikt tot aan de voet van de kasteelruïne. Ten westen van de vijver zijn hoge bomen aangeduid, wellicht fungeerde deze bomenrij ook als windvang. Interessant is dat rond dit complex een pad of weggetje lijkt ingetekend; een dergelijk pad vinden we ook elders op het landgoed. Ten noorden van de [vis]vijvers van huis De Driech heet zo'n pad *'wandel weg'*. Dit betekent dat het landgoed voorzien lijkt geweest van een wandelroute waarop de adellijke familie en haar gasten zich bij goed weer al promenerend kon verpozen. En werd op deze wandeltocht ook complex Eyckholt met watermolen, pachthoeve en pittoreske kasteelruïne aangedaan.

Dat de buitenplaats Terworm door de familie De Loë ook daadwerkelijk als coulisserie voor adellijke verpozing op niveau werd gebruikt, mag blijken uit een cross-country paardenrace die op maandagmiddag 22 september 1862 op het landgoed werd bestreden. De deelnemers waren een prins De Ligne, een graaf Von Westphalen, een baron Von Breidbach en een baron De Fürstenberg. De edellieden legden een parcours af dat bestond uit grofweg een grote ronde over het landgoed. Blijkens de verslaggeving in de Heerlense courant *Der Limburger Courier* verzamelden zich zo'n 9.000 mensen rond het parcours; heel Heerlen en omgeving moeten voor dit spektakel zijn uitgelopen. Winnaar werd, met enig geluk, de graaf Von Westphalen. Ik vermoed dat dit Friedrich Joseph Graf von Westphalen zu Fürstenberg [1830-1900] is geweest. Dat leverde hem naast eeuwige roem ook een massief zilveren hert op met een waarde van twaalfhonderd gulden, destijds een groot bedrag. Daarnaast hadden achttien adellijke bezoekers van het festijn ook nog een leuk





Johan Michiel Dautzenberg [1808-1869].

bedrag aan goudgeld voor de winnaar ingezmeld. Er werd gefluisterd dat er daarnaast door de heren fors was gewed op de uitkomst van de race.

Uiteraard begon hierna het feest pas echt. Alle rond de tachtig [adellijke] gasten traden vervolgens met hun partners aan voor een 'Grand-Diner'. Rond 22.00 uur begon het bal op het kasteel, dat tot diep in de nacht duurde. Het zal geen verwondering wekken dat voor de organisatie van een dergelijk festijn een buitengoed van de omvang van Terworm, met zijn [deels] in natura leverende pachters, fruitboomgaarden, moes- en kruidentuinen, ijskelder, wild, klein- en grootvee, visvijvers en dergelijke, geen overbodige luxe was ...<sup>36</sup>

### Invloed Dautzenberg?

Vooraf wat betreft de plannen in de jaren 1860 en later blijft er een intrigerende vraag over. In 1856 publiceerde de al genoemde Johan Michiel Dautzenberg in het toen invloed-

rijke culturele tijdschrift *De Dietsche Warande* een artikel over tuin- en park aanleg: *Warande-gedachten*.<sup>37</sup> Het stuk is geschreven in een Dautzenbergiaanse mengelmoes van archaïserend Nederlands en [quasi-] Vlaams, doorspekt met germanismen. In vergelijking met de andere bijdragen in deze *Warande* is Dautzenberg's taalgebruik bijna zonderling te noemen. In België en Nederland was men nog aan het steggelen over een 'Nederlandse' grammatica en eenheidsspelling. Dautzenberg had, zoals in wel meer opzichten, een geheel eigen mening: hij vond dat het nog jonge België zich niet op Frankrijk en/of Nederland, maar op de Duitse taal en cultuur moest gaan oriënteren.

In het artikel vraagt Dautzenberg aandacht voor 'de kunst, die tuin- of hoflandschappen samenstelt'. Hij pleit voor de 'natuurlijke' tuinaanleg met veel afwisseling in beplanting, kleur, hoogteverschillen [*'De ongelykheid des bodems is een hoofdvereischte tot eenen schoonen lantschappe'*], uitzichtpunten [*'Een fraei uitzicht maekt des te meer indruk, hoe schooner de plaets is, van waer men het omvat'*] en ronde vormen. De term 'schilderachtig' komt regelmatig terug. De tuinen moeten behaaglijk zijn voor de wandelaar. Hij is een groot voorstander van waterpartijen als fonteinen en vijverpartijen, de laatste natuurlijk voorzien van 'zinryk verspreide eilanden'.

Dautzenberg was absoluut geen voorstander van de Engelse stijl: *'Nadien de styve, onnatuerlike manier van Lenôtre [de geometrische Franse stijl, MvD] plotselings verworpen was, en de zoogezegde engelsche styl mode werd, wilde men in den gaerden niets meer dulden, wat eenigs zins aen regelmatigheid of evenredigheid herinnerde. Nadenkende mannen zyn, wel is waer, al lang van dezer dwaling teruggekomen ...'* Dautzenberg was dan ook zeker geen romanticus; van wat we van hem weten valt hij eerder te bestempelen als een germanofiele biedermeier.<sup>38</sup> Dat neemt niet weg dat verondersteld is dat Dautzenberg's artikel veel gelezen en van invloed is geweest.<sup>39</sup>



Natuurstenen plaquette ter ere van de viering van het 100e geboortjaar van Dautzenberg in 1908. Nu aanwezig in de collectie van de Openbare Bibliotheek Heerlen.

10

Dautzenberg stelt als zijn raadsman de 'geleerde duitse lusttuinbouwer met name Keilig' voor. Hij hoopt dat deze in Brussel gevestigde tuinarchitect binnenkort zijn 'kunsten' in Nederland of België mag gaan vertonen. Dautzenberg woonde in Elsene, onder de rook van Brussel. Ongetwijfeld had hij nauwe contacten met de culturele elites in de hoofdstad.

Maar had hij, ooit secretaris van de graaf De Belderbusch, nog contacten met Heerlen, met Terworm, met de familie De Loë? Uit zijn biografische gegevens is bekend dat hij in de zomer van 1859 samen met zijn jeugdvriend J. Joseph Gerards enige tijd in zijn geboortedorp Heerlen heeft verbleven. Hij was er toen al zestien jaar niet meer geweest. Het is naar aanleiding van deze *sentimental journey* dat

hij het grotere gedicht in hexameters 'De Heimreise' in augustus 1859 heeft geschreven. Hij heeft hierover ook gecorrespondeerd met J.A. Alberdingk Thijm.<sup>40</sup>

Waarvoor reisde Dautzenberg naar Heerlen? Vakantie? jeugdsentiment? Legde hij ook een bezoek af aan kasteel Terworm? De omgeving van Terworm moet ongetwijfeld een schoolvoorbeeld zijn geweest van de door hem gewenste locatie voor een fraaie tuin of parkaanleg. Heeft hij bemiddeld tussen baron De Loë en de Brusselse groep van Duitse [Rijnlandse] tuinarchitecten, waartoe ook de ontwerper Fuchs behoorde? We weten het niet.

### De huidige toestand

De ruïne lag er rond het jaar 2000 verwaarloosd bij. Bedreigend waren de wortels van bomen, struiken en klimop die de kalksteen en de mortel binnengroelden. De elementen hebben vrij spel en delen van de Kunrader kalksteen brokkelen af en verkrumelen. Ook de in het drassige gebied slecht gewortelde wilgen en populieren rond de ruïne konden bij een storm omvallen en de muren danig beschadigen. In samenwerking met het IKL [Stichting Instandhouding Kleine Landschapselementen] werd gekeken of en hoe de restanten van kasteel Eyckholt konden worden beschermd en geconserveerd. Dit resulteerde in een schoonmaakoperatie op het omringende terrein waarbij veel bedreigend groen werd geruimd en ook de kwetsbare delen van de ruïne werden gesteund met onder andere baksteenreparaties. In slechte staat verkerende kalksteen werd vervangen door moderne steen.<sup>41</sup>

### Resumé

Samenvattend kunnen wij stellen dat er zeer duidelijke aanwijzingen zijn dat de kasteelruïne bewust, en wellicht ook bewust in de huidige vorm, is bewaard gebleven om als romantische stoffering van het landschapspark

te fungeren. In materieel opzicht is opmerkelijk veel hoogwaardig bouw materiaal bewaard gebleven, en ook de letterlijk en figuurlijk meest in het oog springende restanten. De adellijke bezitters van landgoed Terworm wilden hun Heerlense bezit omvormen tot een 'modern' landschapspark in Engelse stijl, geheel naar de modes van hun tijd. Dat diende

niet alleen uit veelzijdig groen te bestaan, maar ook uit een gevarieerde en pittoreske stoffering. Het bewaren van de ruïne Eyckholt paste uitstekend in die plannen. Samen met de nieuwe pachthoeve en de watermolen vormde het één van de pleisterplaatsen van de zich op stand verpozende adellijke families en hun gasten.

### Noten

1. RHEINVIS FEITH, *Oden en Gedichten* [Zwolle 1824] 142.
2. Zie voor de geschiedenis van kasteel Terworm en de uitbouw tot buitenplaats van allure het themanummer *LvH* 49 [1999].
3. W. LINDELAUF, 'Het kasteel Eyckholt', *LvH* 4 [1954] 1-7, 46, 56-66 en 87-88.
4. Deze gedachte is niet geheel nieuw en bijvoorbeeld al eens geopperd door streekhistoricus E. Ramakers, 'De eigenaars van kasteel Terworm vanaf de late Middeleeuwen', *LvH* 49 [1999] 121. Ramakers is van mening, dat er te weinig aanwijzingen voor zijn.
5. W. MARRES en J.J.F.W. VAN AGT, *De Nederlandse monumenten van geschiedenis en kunst, deel v: de provincie Limburg, afl. 1* [Den Haag 1962] 262; P.W.E.A. VAN BUSSEL, *De molens van Limburg* [Eindhoven 1991] 260-261; R. BRAAD, *De Heerlense watermolens. Een fietstocht langs monumenten van een nagenoeg verdwenen ambacht* [Heerlen 1995] 12 met literatuur.
6. Voor de plataan zie M. VAN DIJK, 'De oude plataan van Terworm. Een zoektocht naar de ontstaansgeschiedenis van een groen monument', in: *Zestig jaar vorsen in de geschiedenis. Jubileumboek Het Land van Herle 1945-2005* [Heerlen 2005] 285-295.
7. Rijckheydt, Archief Schepenbank Heerlen, administratief deel, inv.nr. 326. De tekst van deze akte is ook gepubliceerd in Lindelauf, 'Eyckholt', 87.
8. MARRES en VAN AGT, 262; *Fundamenteonderzoek pachtershoeve en bijgebouw kasteelcomplex Eyckholt, gemeente Heerlen* [Tilburg 2000] uitgevoerd in opdracht van IKL [Stichting Instandhouding Kleine Landschapselementen].
9. W. LINDELAUF, 'Het kasteel Eyckholt', *LvH* 4 [1954].
10. De 'Tranchot-kaart' is een zeer belangrijke [staf-] kaart uit de eerste helft van de negentiende eeuw, voluit: 'Kartenaufnahme der Rheinlande durch Tranchot und v. Müffling 1803-1820, Ost Valkenburg [Karte 74] und Heerlen [75]. Het Heerlense deel is grotendeels opgemeten in 1807-1810. Het origineel bevindt zich in Düsseldorf.
11. E. RAMAKERS, 'De eigenaars van kasteel Terworm vanaf de late Middeleeuwen', 117-120. Informatie over de teloegang van Eyckholt in de genoemde artikelenreeks van W. Lindelauf, maar ook in het Archief van kasteel Terworm dat zich in Maastricht bevindt, en in gefotokopieerde ook in Heerlen [Rijckheydt] is te raadplegen. Helaas is dit voor Heerlen zo belangrijke archief slechts globaal geïnventariseerd en nog steeds niet grondig bestudeerd. In bijvoorbeeld de inventarisnummers 281 en 285 bevindt zich veel interessant materiaal met betrekking tot de 'kwestie Eyckholt'. Hierin bevindt zich veel detailinformatie over het goed Eyckholt; zo is in 1739 sprake van 'bouw op de afgebrande basse-Cour'.
12. MARRES en VAN AGT, 260.
13. Vergelijk A. VIERSSEN, 'Van middeleeuws versterkt woonhuis tot buitenplaats van allure. De bouwhistorie van kasteel Terworm', *LvH* 49 [1999] 83-108, verspreid en 104; zie ook A.G. SCHULTE [red.], *Ruïnes in Nederland*, [Zeist 1988??] 184.
14. M.J. KUIPERS-VERBUIJS, 'Melancholie en Vanitas. De ruïne in de landschapstuin', *Ruïnes in Nederland*, 62-72, vooral 67-69. Zie voor Merum ook de populaire, negentiende-eeuwse serie 'Wandelingen door Nederland' van de predikant J. Craandijk. Het deel 'Limburg' toont, evenals andere delen, Craandijk's gevoeligheid voor pittoreske kastelen, oudheden en ruïnes, een gevoeligheid die hij ongetwijfeld deelde met grote delen van de maatschappelijke elite van zijn tijd; J. CRAANDIJK, *Wandelingen door Nederland*. Limburg [Haarlem 1883, wandeling uit 1870] 49-50.
15. Uit velen Christopher Woodward, *In Ruïnes* [London 2001]; Caroline van Eck, 'To move, to melt and elevate the mind. Het schilderachtige

en de retorica', in: C. VAN ECK, J. VAN DEN EYNDE en W. VAN LEEUWEN [red.], *Het Schilderachtige. Studies over het schilderachtige in de Nederlandse kunsttheorie en architectuur 1650-1900* [Amsterdam 1994] 45-54.

16. Vergelijk bijvoorbeeld RONALD VAN KESTEREN, *Het verlangen naar de Middeleeuwen. De verbetering van een historische passie* [Amsterdam 2004].
17. WIES VAN LEEUWEN, 'Herleving van het verleden. De negentiende eeuw en twintigste eeuw', in: H.L. JANSSEN, J.M.M. KYLSTRA-WIELENGA en B. OLDE MEIERINK [red.], *1000 jaar kastelen in Nederland. Functie en vorm door de eeuwen heen* [Utrecht 1996] 199-239 passim.
18. Zie E. RAMAKERS, 'De tuin van Terworm: Frans en Engels', *LvH* 47 [1997] 73-78. Voor een verslag van de opgraving van de oude geometrische tuin zie: J. DIJKSTRA, 'De Rococo-tuin van kasteel Terworm', *LvH* 50 [2000] 57-67, en ook M. VAN DIJK, 'Le mur d'espalier du jardin. De verdwenen leifruitmuur in de historische tuin van Terworm', *LvH* 51 [2001] 42-49.
19. J. VAN VENETIEN, L.H. KLOEK en C. SIEGER, *Beeckestijn* [Zutphen 1992] 35-41.
20. A.R. ORBONS, *Amstenrade. Een adellijk woonhuis in Zuid-Limburg* [Utrecht 2003] 77-86. De bijdrage over park en tuin is van de hand van Heimerick Tromp.
21. Voor de relatie tussen ruïnes en het 'schilderachtige' verwijs ik naar onder meer enkele bijdragen in: C. VAN ECK, J. VAN DEN EYNDE en W. VAN LEEUWEN [red.], *Het Schilderachtige. Studies over het schilderachtige in de Nederlandse kunsttheorie en architectuur 1650-1900* [Amsterdam 1994].
22. Geciteerd in E. RAMAKERS, 'De tuin van Terworm', 74.
23. Uit velen H.G. SCHENK, *The mind of the European Romantics. An essay in cultural history* [Oxford 1979]; MONROE C. BEARDSLEY, *Aesthetics from classical Greece to the present. A short history* [Alabama 1977] 244-282; PAUL KLUCKHOHN, *Das Ideengut der Deutschen Romantik* [Tübingen 1966] 12-35.
24. M.J. KUIPERS-VERBUIS, 'Melancholie en Vanitas', 62.
25. Vergelijk uit velen F.H. SCHMIDT, *Pieter de Swart, Architect van de achttiende eeuw* [Zwolle 1999] 105.
26. Voor een korte omschrijving van de steile carrière van vooral Caspar Anton van der Heyden genant Belderbusch [1722-1784], die het bracht tot landcommandeur van de Duitse Orde in Alden Biesen en eerste minister van de regering van de Keurvorst van Keulen. Zie: E. RAMAKERS, 'Eigenaars van kasteel Terworm vanaf de late Middeleeuwen', *LvH* 49 [1999] 118 en LOU HEYNENS, *Adel in 'Limburg' of de Limburgse adel. Geschiedenis en repertorium 1590-1990* [Maastricht 2008] 209.
27. Zie voor Caspar Anton ook de bijdrage in de [Duitse] Wikipedia.
28. JOS. VAN DE VENNE, 'Het kasteel Terworm onder Heerlen', *PSHAL* 58 [1922] 1-10.
29. MARRES en VAN AGT, 262.
30. Zie de bijdrage over Karel Leopold in de [Duitse] Wikipedia. Ook de bijdragen over zijn broers en oom zijn informatief.
31. M. BRAUBACH, *Eine Jugendfreundin Beethovens. Babette Koch-Belderbusch und ihr Kreis* [Bonn 1948].
32. J.T.J. JAMAR, 'De beoefening van de archeologie in Limburg tot 1940', in: *Munsters in de Maasgouw. Archeologie en Kerkgeschiedenis in Limburg* [Maastricht 1986] 112-115.
33. A.-E. VAN BEUGHEM, *Johan Michiel Dautzenberg (1808-1869). Schets van zijn strijd op taal- en letterkundig gebied* [Brussel 1935] 27.
34. Sporen bevinden zich Düsseldorf, Landesarchiv NRW, Abteilung Westfalen, in de 'Nachlass Giesbert von Romberg'.
35. RAMAKERS, 'Tuin van Terworm', 75, en dezelfde, 'De eigenaars van kasteel Terworm', 121.
36. Zie voor een uitgebreid verslag M. VAN DIJK, 'Das grosse Wettrennen zu Terworm. Een cross-country paardenrace in Heerlen anno 1862', *LvH* 49 [1999].
37. Deze tweede jaargang uit 1856 is integraal op het internet terug te vinden met behulp van een zoekmachine.
38. Dautzenberg was ongetwijfeld een *minor poet*, en ook een buitenbeentje. Aan zijn [eeuwheids-] waarde als literator wordt getwijfeld. Mogelijk zijn zijn verdiensten als onderwijsvernieuwer en cultureel inspirator van groter belang. Toch verdient hij mijns inziens een nieuwe, moderne biografie.
39. Zo zou niemand minder dan P.J.H. Cuypers mogelijk door Dautzenberg beïnvloed zijn bij diens ontwerpen en plannen voor de restauratie en [her]inrichting van het gebied rond de middeleeuwse Kronenburger toren in Nijmegen, nu het Kronenburger park. Zie: WIES VAN LEEUWEN, 'Pittoreske bouwvallige architectuur versus gerestaureerde monumenten in het werk van P.J.H. Cuypers', in: *Het Schilderachtige*, 110-111.
40. VAN BEUGHEM, *Johan Michiel Dautzenberg*, 71.
41. *Limburgs Dagblad*, 28 en 30 november 2000.

# De Vroedvrouwenschool en de Raadhuiskwes­tie in Heerlen, 1919

DOOR J. T. J. JAMAR

In 1913 werd de Vroedvrouwenschool aan de Akerstraat betrokken, maar al vrij snel bleek dat de school te klein was. Er werden wel enige lapmiddelen toegepast, zoals het bijbouwen van een houten barak, maar echte oplossingen voor de problematiek bood dit niet. Uitbreiding ter plekke zat er ook niet in, omdat het ziekenhuis, dat er naast lag, ook grond nodig had voor vergroting van de capaciteit. En dus zocht men elders in Heerlen naar een geschikt terrein om daar een school te bouwen niet alleen met een grotere capaciteit maar ook met een aantal andere functies. Voor het bestuur van de Vroedvrouwenschool betekende dit echter wel dat men met een pand in het centrum van Heerlen in zijn maag zat. Ook om de financiering van de nieuwe school mogelijk te maken, wilde men wel graag verkopen. De nieuwe school, die op de Hooghees zou moeten komen, moest uiteindelijk wel gefinancierd kunnen worden.

## Huisvestingsproblemen

**D**e gemeente Heerlen had ook een huisvestingsprobleem. Het Raadhuis aan de Geleenstraat, dat in 1877 gebouwd was voor de kleine dorpsgemeenschap die Heerlen toen was, was veel te klein geworden voor de groeiende gemeente Heerlen anno 1919. Meer inwoners betekenden niet alleen uitbreiding van de voorzieningen, zoals huizen, wegen, scholen, ziekenhuis etc. maar ook meer werk voor de gemeente en dus meer ambtenaren.

Was Heerlen in de negentiende eeuw, voordat de mijnbouwexploitatie op gang kwam, nog een echt dorp – wel met een zekere centrumfunctie voor de dorpen in de omgeving en met een zeker deftig karakter – dat karakter veranderde door de aanleg van de spoorlijn in 1896 en de daarmee samenhangende exploitatie van de steenkool drastisch. Alleen al de groei van de bevolkingscijfers maakt duidelijk dat het gemeentebestuur voor problemen kwam te staan, waar men enige jaren daarvoor niet van had kunnen dromen. En

toename van het aantal inwoners en uitbreiding van het aantal voorzieningen zorgde er tevens voor dat het takenpakket van de gemeente toenam en daarmee ook het aantal ambtenaren. Die ambtenaren moesten toch ergens ondergebracht worden en dus was het gemeentebestuur al langer bezig met te zoeken naar een oplossing voor dit probleem.

Uitbreiding binnen het bestaande Raadhuis was een mogelijkheid, maar de ruimtewinst was te klein ten opzichte van de kosten [40.000 gulden] die gemaakt moesten worden. Huisvesting elders met verbouwing van bestaande panden was een optie die ook serieus onderzocht is, maar de kosten daarvan waren nog hoger [210.000 gulden] en had tevens het nadeel dat men dan een decentraal gevestigd ambtenarenapparaat had in een tijd dat de communicatiemiddelen beperkt waren tot een telefoon.

## Voorstel aan de gemeenteraad

Zo was de stand van zaken toen het gemeentebestuur bij geruchte hoorde, dat de

Hospitaal aankoop Vroedvrouwenschool

# Protest tegen den aankoop der VROEDVROUWENSCHOOL.

63

## Burgers der gemeente Heerlen!

Heden 7 April n.m. 5 uur is de Raad Uwer gemeente bijeengeroepen om de beslissing te nemen over voor Uwe gemeente zeer belangrijke onderwerpen.

Onder meer wordt door B. en W. aan den Raad voorgesteld hen te machtigen:

**tot aankoop van de Kweekschool voor Vroedvrouwen voor den prijs van 250.000 gulden,  
en om te besluiten het hoofdgebouw te bestemmen voor GEMEENTEHUIS.**

Voor kosten van overdracht, verbouwing, meubileering en huistelefoon *ramen* B. en W. de kosten op **50.000 gulden**, zoodat de totaal uitgaven zullen bedragen:

**f 300.000.— zegge drie honderd duizend gulden.**

## Burgers van Heerlen!

Mogen wij toelaten dat de Raad bewilligt in deze uitgaven?

Is de Kweekschool voor Vroedvrouwen wel geschikt in te richten tot Gemeentehuis?

Is de ligging dezer school, grenzende aan het hospitaal, wel de aangewezen plaats voor het Centraal Administratiegebouw onzer gemeente?

En is dit gebouw geschikt voor eventueele uitbreiding?

Wij meenen deze vragen met een volmondig **NEEN** te moeten beantwoorden.

Bovendien is de ligging van het bestaande Gemeentehuis alleszins gunstig te noemen. Wordt voor uitbreiding en restauratie een dergelijke som, als voor den aankoop der Vroedvrouwenschool, beschikbaar gesteld, dan kunnen we in Heerlen een Gemeentehuis verkrijgen, dat voor jaren ruimte biedt, door zijn centrale ligging op de meest gunstigste plaats staat en waarbij voor eventueele uitbreiding voldoende ruimte overblijft. Deze uitbreiding is zeer gemakkelijk te verwezenlijken door vleugel-aanbouw langs de Raadhuisstraat, Uilestraat en achter het thans in gebruik zijnde gedeelte voor het politiebureau.

Bovendien kan men zich hier desgewenscht nog een voldoende vrije ligging verzekeren door een plein aan de Uilestraat.

## Burgers van Heerlen!

Gaarne hadden wij U een adres ter teekening aangeboden om tegen den aankoop der Vroedvrouwenschool te petitioneeren bij den Gemeenteraad. De tijd daartoe ontbreekt, omdat door B. en W. den Raad het mes op de keel gezet wordt.

Het eenige wat wij thans kunnen doen is manifesteren tijdens de Gemeenteraadsvergadering om daardoor tegenover de leden van den Raad uiting te geven, dat wij den aankoop der Vroedvrouwenschool **NIET** wenschelijk achten.

Zijt Gij het met ons eens, dan allen hedenavond 5 uur present voor het gemeentehuis, of op de publieke tribune.

Vele ingezetenen der Gemeente  
HEERLEN, die het gemeentebelang  
wenschen voor te staan.

Pamflet van de actie tegen de koop van de vroedvrouwenschool door de gemeente, 7 april 1919.

Staatsmijnen, die het pand van de Vroedvrouwenschool gekocht hadden en een recht van koop hadden op de erbij gelegen directeurswoning, probeerden van die verplichting af te

komen of de rechten op een ander over te dragen. Contact met de Staatsmijnen vanuit de gemeente leidde tot het verzoek aan de Staatsmijnen geen verdere stappen te onder-

nemen voordat de gemeente had beslist of zij tot aankoop wenste over te gaan. Staatsmijnen waren maar al te bereid de gemeente ter wille te zijn en dus werd dat verzoek gehonoreerd.

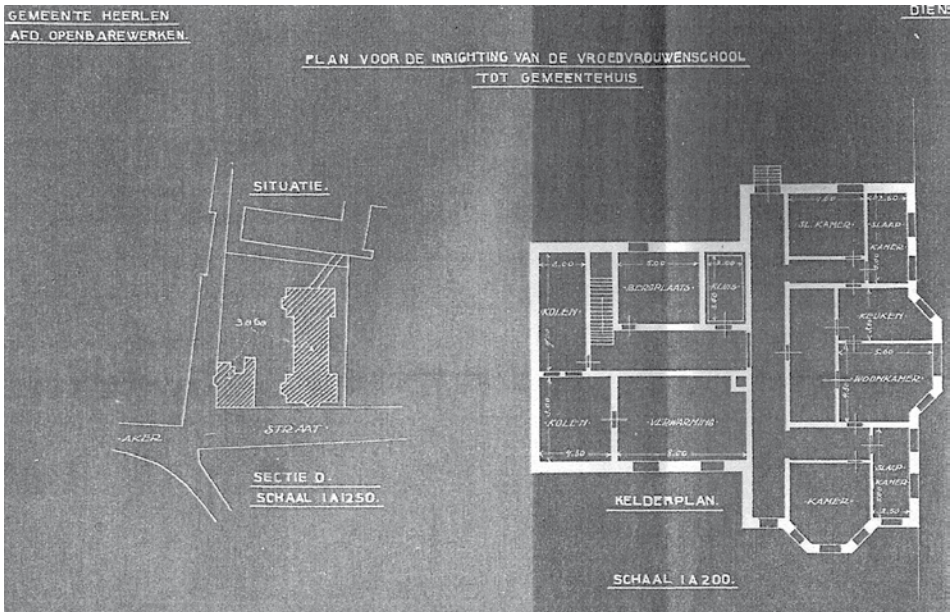
Openbare Werken ging aan de slag en het onderzoek toonde aan dat, de school uitstekend geschikt was voor het onderbrengen van het bestuur en de gemeentelijke diensten. De directeurswoning had men in principe nog niet eens nodig, maar men had daarmee wel reserveruimte voor de toekomst en dus kon de directeurswoning [voorlopig] verhuurd worden. Met de aankoop was een bedrag gemoeid van 250.000 gulden. Daarnaast moest nog een bedrag van 50.000 gulden gereserveerd worden voor de kosten van de overdracht, verbouwing, meubilering en huistelefoon, zodat de totale kosten 300.000 gulden zouden bedragen.

Verbouwing van het bestaande Raadhuis zou weliswaar minder dan 90.000 gulden kosten, maar daar stond tegenover dat men het oude Raadhuis zou kunnen verkopen. Grond en gebouw waren meer waard dan

90.000 gulden. Dus was de optie Akerstraat een betere dan de optie verbouwing van het Raadhuis aan de Geleenstraat. Een bijkomend voordeel was dat alle gemeentelijke diensten in één gebouw ondergracht konden worden en dat dit gebouw in de onmiddellijke nabijheid lag van het [nog te bouwen] politiebureau aan de Akerstraat. Om het helemaal lekker te maken voor de gemeenteraad, had het college van B&W laten nagaan hoeveel vloeroppervlakte de gebouwen hadden.

Het Raadhuis had 1000 m<sup>2</sup> oppervlakte en de Vroedvrouwschool en de directeurswoning hadden een gezamenlijke capaciteit van 2500 m<sup>2</sup> [hoofdgebouw 2100 m<sup>2</sup> en de woning 400 m<sup>2</sup>]. Het voorstel aan de raad eindigde aldus: Waar de gemeente thans eene zeldzame gelegenheid heeft, om de hand te leggen op een voor gemeentehuis zoo uitermate geschikt gebouw, hetwelk ook uit architectonisch zich uitnemend voor dit doel leent, geven wij u met aandrang in overweging, het besluit te nemen hetwelk als bijlage 1 hierbij gaat.<sup>1</sup>

Had men de bui al zien hangen? De gemeen-



Tekening van Openbare Werken uit 1919.

teraad immers werd met aandrang in overweging gegeven akkoord te gaan met het voorstel van v&w. Objectief gezien sprak alles voor het voorstel nochtans ging het op een vreselijke manier mis.

### **Tegenstand vanuit de bevolking**

Oorspronkelijk zou de gemeenteraad op 7 april een beslissing nemen. Er verscheen die dag echter een pamflet dat de inwoners van Heerlen opriep massaal naar het gemeentehuis te komen om te laten blijken dat zij niet wilden dat de school aangekocht werd door de gemeente met de bedoeling daar het nieuwe gemeentehuis in te vestigen. Er werd gezegd dat de school niet geschikt was, dat de locatie niet geschikt was en dat er geen uitbreidingsmogelijkheden waren. Het zou beter zijn de 300.000 gulden te besteden aan het uitbreiden van het huidige raadhuis aan de Geleenstraat. Liever had men een petitie aangeboden dan deze oproep te doen maar 'De tijd daartoe ontbreekt, omdat door v&w den

Raad het mes op de keel wordt gezet.' Het pamflet is niet ondertekend en noemt slechts Vele ingezetenen der Gemeente Heerlen, die het gemeentebelang wenschen voor te staan.

Ook de stukken in de krant logen er niet om. In het Limburgs Dagblad van 9 april wordt in een ingezonden stuk de verhuizing van het politiebureau naar het nieuwe gebouw aan de Akerstraat in de loop van de maand gememoreerd. Dan komt er ruimte vrij voor de secretarie. Verder wordt gesteld [zonder onderbouwing overigens] dat de inwoners van Heerlen willen dat het gemeentehuis in het centrum ligt en goed zichtbaar voor iedereen is.

Ook uit geschiedkundig oogpunt vindt de briefschrijver het onjuist dat het gemeentehuis naar een andere plek verplaatst wordt. Het is interessant om te zien dat historische argumenten er altijd met de haren bijgesleept worden, als echte argumenten ontbreken. Het oude raadhuis was pas in 1877 daar gebouwd. Voordien vergaderde de gemeenteraad op een aantal plekken in het dorp. Om nu te zeggen



Het politiebureau aan de Akerstraat.





De Akerstraat in Heerlen met links de Vroedvrouwenschool.

dat een verblijf van pakweg 50 jaar voldoende is om te claimen dat er sprake is van een historisch recht, lijkt me nogal boud gesproken. Maar zoals zo vaak, zit ook in deze ingezonden brief het venijn in de staart. De briefschrijver vraagt zich af of er geen andere motieven een rol spelen bij de verhuizing: 'Is het soms omdat een of ander lichaam met de school in haar maag zit?' Het stuk eindigt met het memoreren van de persoonlijke belangen van de bewoners van de Geleenstraat. Die mogen toch ook niet over het hoofd gezien worden, vindt de briefschrijver.

Ik denk – en ik zal dat nog onderbouwen – dat we hier de kern van de tegenstand hebben. De winkeliers in de Geleenstraat vreesden omzetting, als het gemeentehuis zou verdwijnen. Dat konden zij natuurlijk niet openlijk zeggen en dus werden allerlei argumenten genoemd om aan te tonen, dat het een slecht voorstel was. Wat dat betreft, is er dus niets nieuws onder de zon.

### **Verloop van de gemeenteraadsvergadering**

In het Limburgs Belang van 11 april gaat een redacteur, die zich Kobold noemt, in op het verloop van de vergadering. De publieke tribune zat stampvol en dat noemt hij ook terecht bij zo'n belangrijke beslissing. Kobold is ook tegen en heeft nog een fraai argument, nl. de rust van de zieken in het naast de school gelegen hospitaal. Als daar het gemeentehuis in gevestigd wordt, is het gedaan met de rust. 'De thans rustige plaats om dit hospitaal zal dan herschapen worden in een druk verkeerspunt. Bij alle mogelijke gelegenheden zal daar geconcentreerd worden, zal gejuel of gejuich uit groote volksmassa's, die daar noodwendig samenstromen, opgaan om tot in elk hoekje van de thans rustige ziekenzalen door te dringen, waarin menschen met den dood liggen te worstelen. Is zoo iets niet afschuwelijk?'

Van burgemeester Waszink was bekend dat



Het oude Raadhuis aan de Geleenstraat.

hij een voorstander was. Kobold beschrijft diens lachen in de bewuste gemeenteraadsvergadering als dat van een boer die kiespijn heeft. ‘Prikkelbaar dreigde hij na een kleine instemming met een voorstel de publieke tribune te zullen laten ontruimen. Ook enkele hoofddeksels, die de respectievelijke dragers tooiden, waren hem hinderlijk. Hoofddeksels af, verzocht hij op een toon die aan een ouderwetsch militair bevel deed denken. Het is werkelijk jammer dat hij niet bevelen kon om de vergadering geknield bij te wonen. Voor zulk een illuster college als onzen Raad moest dit voorgeschreven worden.’

Deze vergadering kwam overigens niet tot een besluit, want op voorstel van een der leden werd besloten te verdagen en de volgende keer – met gesloten deuren – verder te be-raadslagen.

Op 15 april kwam de Raad weer bij elkaar om te praten over het voorstel, overigens in een openbare zitting. De bekende argumenten voor en tegen werden daarbij herhaald. Interessant is echter dat de voorzitter, burgemeester Waszink, de komende verkiezingen er bij haalt.

Nederland had inmiddels algemeen kiesrecht gekregen, althans voor de mannen. De verkiezingen voor een nieuwe gemeenteraad stonden voor de deur. Raadsleden – ook toen – zijn gevoelig voor de publieke opinie en de voorzitter heeft moeten constateren dat er aanvankelijk veel enthousiasme was voor het voorstel van het college maar dat dit enthousiasme – onder druk van de publieke opinie – veranderd was in tegenstand. Letterlijk zegt hij, volgens het verslag van die vergadering: ‘Ik heb het gevoel dat ik een verloren zaak bepleit.’ Hij had vernomen, dat sommige raadsleden zich anders zouden uitspreken als er geen verkiezingen voor de deur stonden. Dat hij daarvan schande spreekt, is niet meer dan logisch. ‘De heeren hebben niet te vragen naar de publieke opinie, doch het gemeentebelang te behartigen.’

Een van de voorstanders, het raadslid Schweitzer, gaat in op alle bezwaren die inge-

bracht zijn en komt daarbij uiteraard ook over de Geleenstraat te spreken en hij vraagt zich af welk voordeel de winkeliers hebben van het feit dat het raadhuis in hun straat staat. ‘Niemand, die een kind op het Raadhuis komt aangeven, zal het in zijn hoofd krijgen, juist tegenover het Raadhuis een fiets te kopen of een nieuw costuum te laten aanmeten. Voor een winkelstraat is het van veel grotere betekenis dat er flinke winkels staan, dan dat er administratiegebouwen aanwezig zijn’ Opmerkelijk is, dat er stemmen zijn opgegaan de bewoners van de Geleenstraat financieel te compenseren voor het vertrek. De voorzitter schroomt niet om te praten over eigenbelang.

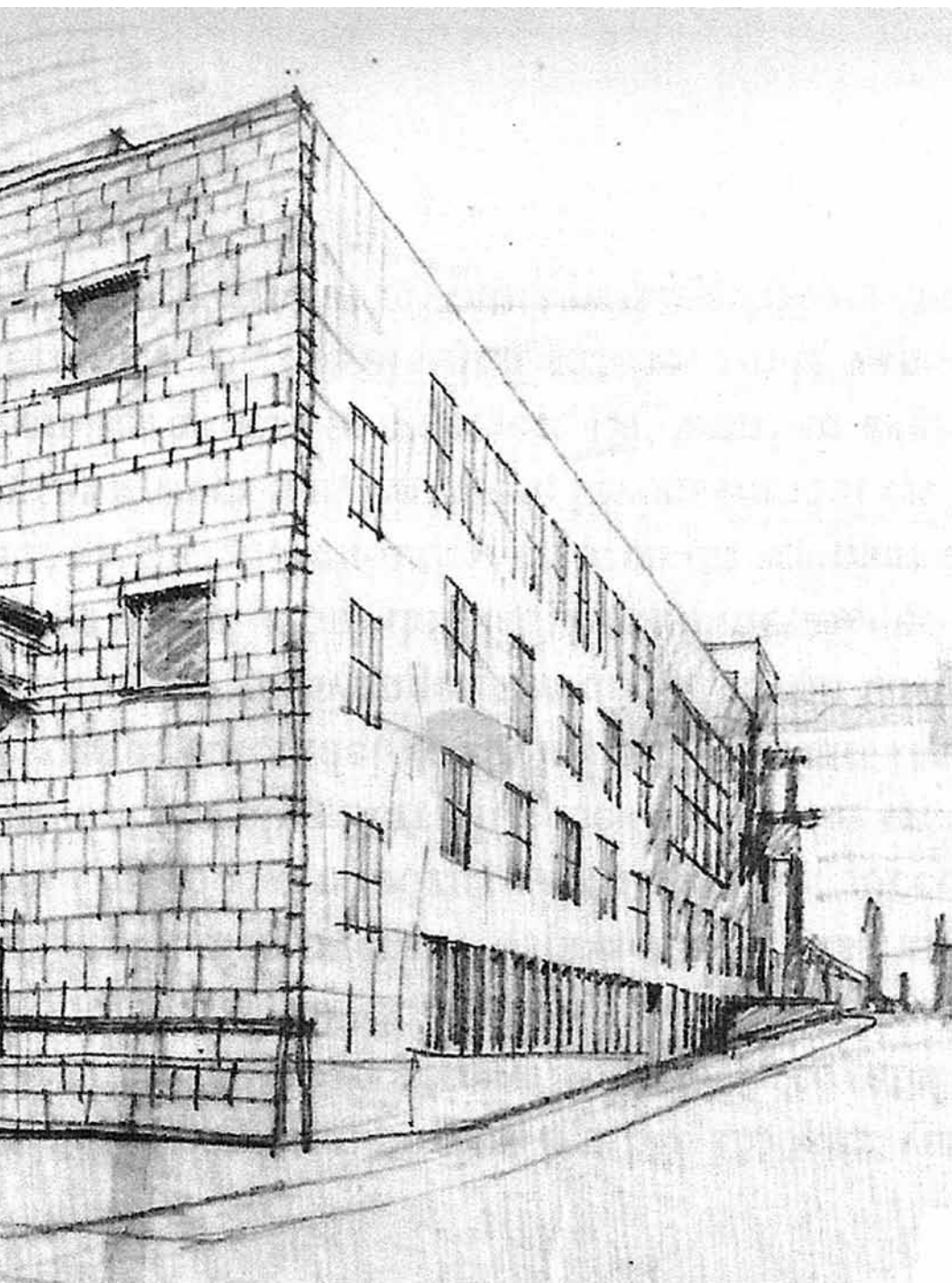
### **Twee Raadhuiskwesties**

Maar de voorstanders kunnen praten als Brugman en kunnen het grootste gelijk van de wereld hebben, daarmee is nog niet gezegd dat zij het ook krijgen. Het voorstel wordt verworpen.

Voor een redacteur van het Limburgs Dagblad voldoende aanleiding in de krant van 16 mei nog eens terug te komen op wat hij ‘De Raadhuiskwestie’ noemde. In feite zijn er twee Raadhuiskwesties: de eene is de zakelijke kwestie van de aankoop van de Vroedvrouwenschool en de bestemming tot gemeentehuis van dit pand. Maar die kwestie is van de baan, want het plan gaat niet door. De tweede kwestie betreft niet de zaak zelf, maar de houding van een aantal raadsleden bij de kwestie. Waren zij aanvankelijk bijna allemaal voor, in de gemeenteraadsvergadering van 15 april bleken er uiteindelijk meer tegenstemmers dan voorstemmers te zijn. Dat alles – volgens de redacteur van de krant – onder invloed van de publieke opinie en met name van de komende verkiezingen. Een dergelijke houding acht hij verwerpelijk en hij vindt dan ook dat die mensen niet meer terug moeten komen in de raad. ‘Uit dit alles blijkt, dat de Raadhuiskwestie van een zuiver zakelijk vraagstuk, wat ze steeds had moeten blijven, verworden is tot een middel om stemmen te



Tekening van het nieuwe gemeentehuis door architect Peutz.



winnen voor zekere dissidente lijsten.’ Daarom eindigt hij met het advies de stem uit te brengen op de Katholieke Lijst. Wat daarover ook te zeggen is, het gebeurt wel heel duidelijk en in het openbaar.

### **Nogmaals het belang van de Geleenstraat**

Daarmee zou het laatste woord over het Raadhuis en de ligging ervan gezegd kunnen zijn, ware het niet, dat de geschiedenis vaak de neiging heeft zich te herhalen. In de jaren dertig van de vorige eeuw moest het er toch van komen. Het oude Raadhuis voldeed toen echt niet meer en architect F.P.J. Peutz kreeg de opdracht een nieuw Raadhuis te ontwerpen. In zijn plannen verlegde hij de ingang naar de andere kant, het huidige Raadhuisplein, maar dat toen – begrijpelijkerwijs –

achter het raadhuis genoemd werd. Wederom kwamen er protesten uit de Geleenstraat: het ging toch niet aan om van de voorkant de achterkant te maken. Omzetsdaling werd voorzien. Peutz heeft toen nog een zuilengalerij ontworpen aan de Geleenstraat om daarmee tegemoet te komen aan de bezwaren van de tegenstanders. Die zuilengalerij is er overigens niet gekomen en vanaf 1948 heeft het Raadhuis een officiële ingang aan het Raadhuisplein en een ingang aan de Geleenstraat voor de inwoners van Heerlen die om een of andere reden gebruik moeten maken van de diensten van de gemeente. Niemand die daar meer over zeurt.

1. Rijckheyt Heerlen, archief Heerlen 1919-1969, Inv. nr. 2563. Zie ook de notulen van de gemeenteraadsvergadering van 25 april 1919 en het bijbehorende gemeentebled A 1919, no. 44.

# Het ‘Nieuwe Jeruzalem’, de Christus Koningkerk van Nieuw-Einde

DOOR ANTOINE JACOBS

In de tweede helft twintigste eeuw werden in de provincie Limburg bijna 200 katholieke en protestants-christelijke kerken gebouwd, terwijl een aantal andere bedehuizen aanzienlijke uitbreidingen onderging. Medio jaren zestig werd duidelijk, dat het gouden tijdperk van de kerkenbouw voorbij was. De laatste jaren worden steeds meer, met name moderne kerken aan de eredienst onttrokken en gesloopt. Momenteel staat de Christus Koningkerk te Nieuw-Einde op de nominatie om afgebroken te worden. Een terugblik.<sup>1</sup>

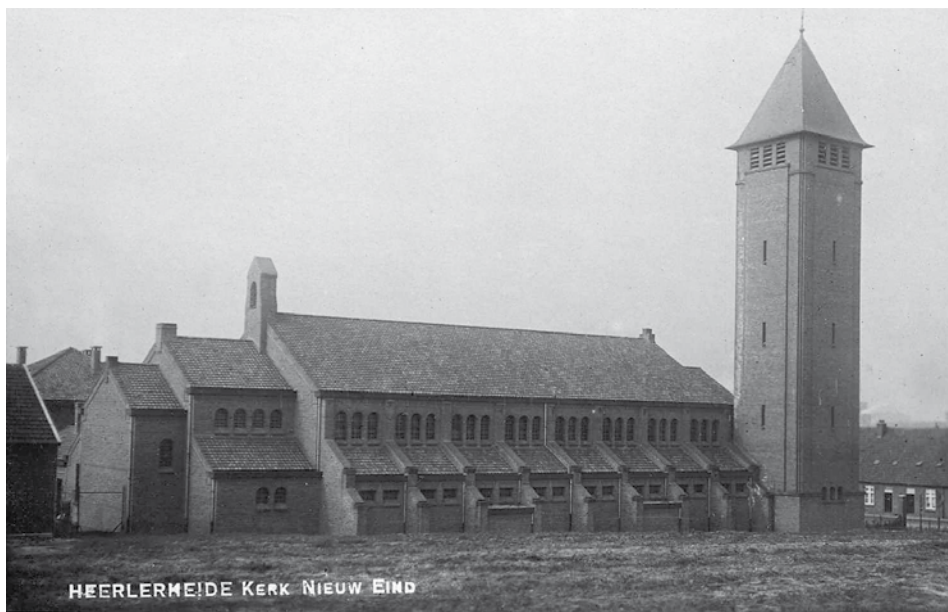
## Kerkenbouw in Heerlen na de Tweede Wereldoorlog

**N**a de Tweede Wereldoorlog kwam het tot een hausse in de kerkenbouw. Deels had deze als oorzaak de verwoesting tijdens de oorlog. Zuid-Limburg was er in tegenstelling tot het midden en noorden van de provincie genadig van afgekomen, maar nieuwe kerken waren ook in de Oostelijke en Westelijke Mijnstreek dringend nodig. De bevolking groeide immers sterk. Overal verzezen nieuwe woonwijken om het maatschappelijk probleem van die jaren – de woningnood – zo snel mogelijk te kunnen lenigen. Kerkelijke en politieke leiders waren unaniem van mening, dat een goede zielzorg eveneens van groot maatschappelijk belang was. Kerkgebouwen waren dan ook prominent aanwezig in de planologische ontwerpen. De vele kerken voldeden tevens aan een behoefte, want het overgrote deel van de katholieken en een belangrijk deel van de protestanten was zeer kerks. In Heerlen [Hoensbroek is niet meegenomen in deze opsomming] verzezen na de Tweede Wereldoorlog: H. Moeder Anna [RK, 1953], H. Drievuldigheid [RK, 1954], Sionskerk [NH, 1955], Immanuelkerk [NH, 1955] gereformeerde kerk [1956], H. Jozef

[RK, 1957], O.L. Vrouw van de Rozenkrans [RK, 1957], H. Geest [RK, 1961], Lutherse kerk [1961], H. Pius x [RK, 1962], Christus Koning [RK, 1965], H. Paulus [RK, 1969], H. Andreas [RK, 1977].

De kentering kwam medio jaren zestig. De kerkgenootschappen zagen de financiële ondersteuning door de gelovigen en het zondagse kerkbezoek snel teruglopen. Dit voerde niet alleen tot een abrupte stilstand in de bouw van nieuwe kerken, maar leidde tevens al begin jaren zeventig tot de conclusie dat veel, ‘op de groei’ gebouwde kerken inmiddels te groot waren en daarmee te kostbaar in onderhoud voor de parochies. De bisschop van Roermond, mgr. J.M. Gijsen [1972-1994], wenste echter geen kerken aan de eredienst te onttrekken. In tegendeel, in een aantal nieuwbouwwijken verzezen nog kleine kerkgebouwen.

Pas vanaf 1992 gaat het bisdom Roermond over tot het onttrekken en, indien hergebruik niet mogelijk is, slopen van kerkgebouwen. De hervormde en gereformeerde gemeenten waren hiertoe al eerder overgegaan. De gereformeerde en de hervormde Sionskerk zijn respectievelijk tot woning/kantoorruimtes en rouwcentrum verbouwd. Diverse katholieke kerken in Heerlen [Pauluskerk, Pius x, H. Drievuldigheid, H. Geest en Christus Koning] zijn



De oude Christus Koningkerk. foto Collectie Rijksheyt

al gesloopt of staan momenteel leeg. In Hoensbroek zullen op termijn eveneens diverse kerkgebouwen aan de eredienst onttrokken worden.

### De stichting van het rectoraat

Vanwege de grote migratie naar de Mijnstreek verzezen rondom de oude dorpskernen nieuwe woonwijken voor de mijnwerkers. Nieuw-Einde was zo'n buurt. De katholieke zielzorg was in de handen van de 'Congrégation de la Mission', beter bekend als de heren lazaristen. Zij waren al enige jaren pastoraal werkzaam in Brunssum en Heerlerheide. Op 21 november 1921 werd hen Rumpen-Nieuw-Einde door bisschop Laurentius Schrijnen als rectoraat toegewezen. De rectoraatskerk stond in Rumpen en was toegewijd aan de H. Vincentius a Paulo.<sup>2</sup> In Nieuw-Einde verrees een houten noodkerk en een primitieve behuizing voor enige paters. Intensieve zielzorg was geen overbodige luxe in een wijk 'waarin de moderne strijd der ideeën reeds fel gestreden wordt en allerlei uiteenlopende levensbe-

schouwingen en levensopvattingen insluipen, ja zelfs gepropageerd worden.'<sup>3</sup> Hiermee werd waarschijnlijk bedoeld op een afdeling van de militante vrijdenkersvereniging 'De Dageraad', die sedert 1920 in Rumpen en Nieuw-Einde actief was.<sup>4</sup> 'Opdat de zielzorg beter kunne uitgeoefend worden, achten wij het zeer gewenscht het Rectoraat Rumpen-Nieuw-Einde in twee rectoraten te splitsen', zo schreef bisschop Schrijnen op 8 februari 1927. Nieuw-Einde was vanaf die tijd een zelfstandig rectoraat bediend door de heren lazaristen.<sup>5</sup>

Pater Reijnen nam het initiatief om de alreeds te kleine noodkerk door een 'echte' kerk te vervangen. De kerk werd gebouwd aan de Anjelierstraat. Het ontwerp hiertoe werd gemaakt door de Roermondse architect ir. Joseph Franssen [1893-1968]. De eerste steen van deze traditionele, bakstenen kerk, die vanwege haar rondbogen enigszins romaans aan deed, werd door deken Nicolaye van Heerlen, in bijzijn van burgemeester Van Grunsven en hoofdaalmoezenier van sociale werken mgr. dr. Henri Poels gelegd op 30 oktober 1927. De



Christus Koningkerk werd op 5 augustus 1928 ingezegend door deken Packbier van Schinnen. Franssen had rekening gehouden met de moderneliturgische opvattingen, dat het kerkvolk een goed zicht moest hebben op het priesterkoor. Het middenschip was derhalve breed, terwijl de zijbeuken niet meer waren dan loopgangen.<sup>6</sup> Bij de kerk stond een klooster-tje, dat vier paters onderdak bood. Mgr. Lemmens consecreerde de kerk in augustus 1937.<sup>7</sup> De Christus Koningkerk, die nog in 1955 met een kapel toegewijd aan O.L. Vrouw van de Wonderdadige Medaille was uitgebreid, werd na oplevering van de nieuwe kerk in 1965 aan de eredienst onttrokken en viel in augustus 1971 onder de slopershamer. De klokkentoren werd als laatste, op 24 augustus van dat jaar, opgeblazen.<sup>8</sup>

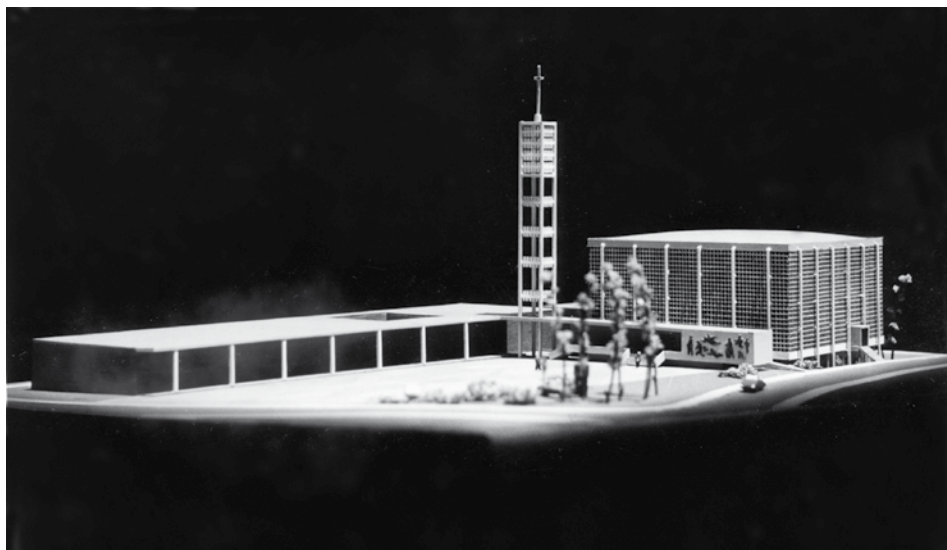
Het rectoraat werd in 1964 verheven tot zelfstandige parochie, maar tegelijk werd een deel ervan afgesplitst dat op zijn beurt het rectoraat H. Judas Thaddeüs ging vormen en ook door de heren lazaristen bediend werd. Het was de bedoeling, dat in het rectoraat een nieuwe kerk gebouwd werd. Zover kwam het echter niet, ondanks het feit dat er al geld bij-

eengebracht was in het gelijknamige bouw-fonds. In 1973 werden de parochie en het rectoraat in personele unie met elkaar verbonden en in 1982 samengevoegd tot parochie Christus Koning en H. Judas Thaddeüs.

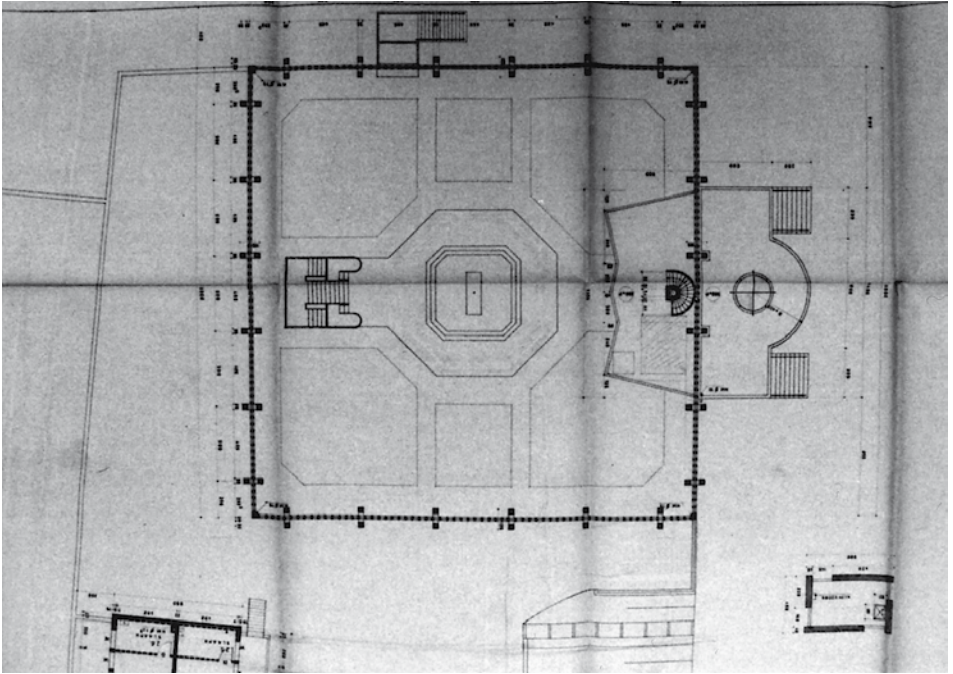
### Architect Fanchamps en zijn oeuvre

Jozef Fanchamps werd op 28 juni 1912 te Kerkrade geboren.<sup>9</sup> Hij bezocht in eerste instantie de Middelbare Technische School te Heerlen en was vervolgens werkzaam als bouwkundig opzichter bij de gemeentes Simpelveld en Kerkrade. Vanaf 1941 bekwaamde hij zich aan de Technische Hochschule te Aken verder. Of hij in Aken daadwerkelijk in contact kwam met de befaamde kerkenbouwer Rudolf Schwartz is twijfelachtig.<sup>10</sup>

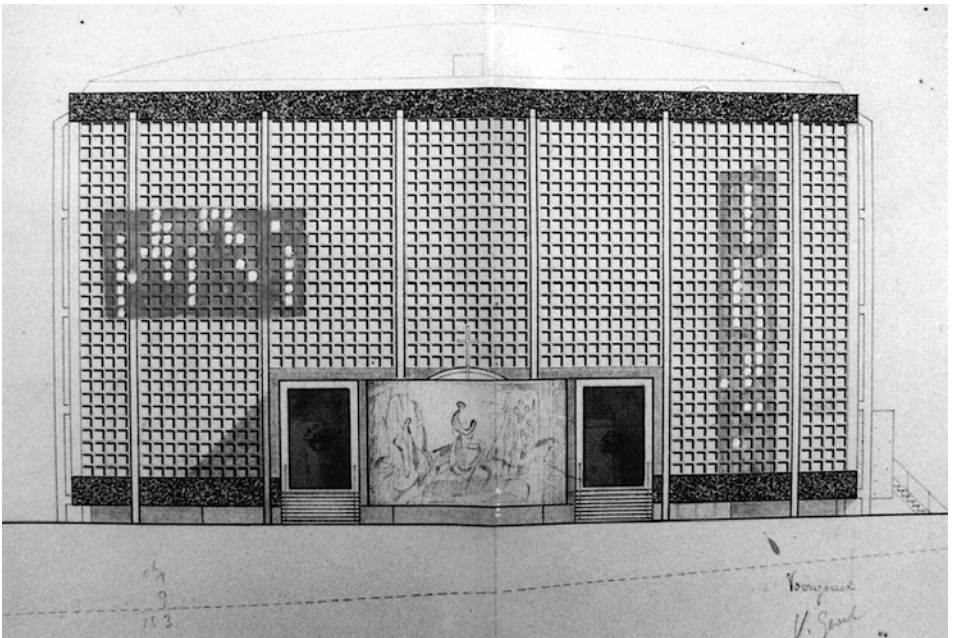
Als 'Diplom-Ingenieur' vestigde hij zich in 1945 of 1947 als zelfstandig architect te Kerkrade. Zijn eerste kerken bouwde hij in Schaesberg-Kakert en in Kerkrade-Nulland. Oostelijk Zuid-Limburg zou zijn hoofdterrein blijven. Samen met de Maastrichtse architect Jean Huysmans en de Weerter architect Pierre Weegels behoorde hij tot de voorhoede van



De maquette, gemaakt door Harry Hovens uit Roermond, toont de Christus Koningkerk in verbinding met de supermarkt. De kerk heeft in dit ontwerp ook nog geen absis. *foto Archief Fanchamps*



Bouwtekening plattegrond [1962]. In het midden staat het altaar met ervoor de twee ambo's, erachter de trapezium-vormige zangtribune. foto A. Jacobs; archief Fanchamps.



Bouwtekening opstand voorgevel [1962]. foto A. Jacobs; archief Fanchamps.

jonge, vernieuwende kerkarchitecten. Met de Maria Gorettikerk te Nulland [1953] gaf hij zijn visitekaartje af. Fanchamps werkte bij een aantal projecten samen met andere bouwmeesters zoals Jos van der Pluijm [H. Agneskerk in Bunde] en B. Titulaer [H. Antonius van Padua in Blerick].

In 1960 werd Fanchamps lid van de 'Werkgemeenschap van Architecten' [WGA] van het bisdom Roermond. Hij bleef lid van deze werkgroep, sedert 1970 onderdeel van de Dienst Cultuur, Planologie en Bouwzaken, tot in mei 1975. Fanchamps overleed op 2 juni 1982. Zijn archief zal over niet al te lange tijd worden opgenomen in Rijckheydt.

### Het Nieuwe Jeruzalem

In 1959 wijzigde de gemeente Heerlen het karakter van de voormalige mijnwerkerskolonie door haar op te nemen in de stadsuitbreidingsplannen. In plaats van een dorpse structuur kreeg de wijk een meer stadse uitstraling. De oude Christus Koningkerk bleek al spoedig te klein. Rector W.F.J. van de Loo CM [1956-1967] kreeg de opdracht een nieuwe kerk te bouwen.<sup>11</sup> In overleg met de gemeente werd een nieuw bouwterrein gevonden aan de Navolaan, niet zo ver van de bestaande kerk, maar wel iets centraler ten opzichte van de woonkernen Nieuw Einde, Vrieheide, Versiliënbosch, Weggebekker, Heerlerheide en Heksenberg.

Begin 1961 kwam architect J.J. Fanchamps met een eerste ontwerp, dat, zoals gebruikelijk, eerst werd ingediend bij de WGA, die een subcommissie van de Bisschoppelijke Bouwcommissie, BBC was. De WGA vond dat de planologische inbedding van de kerk verdere aandacht behoeft. De kerk was namelijk via de toren verbonden met de eveneens geplande supermarkt.

Tegen het ontwerp van de kerk als zodanig bestonden geen bezwaren. Over de plaats van het altaar midden in de kerk liet de WGA zich niet uit, dat was een zaak voor de BBC. De BBC was kritischer. De situering van de kerk was

onaanvaardbaar. Zij moest vrijer liggen ten opzichte van de overige bebouwing. Dat de kerk op kolommen stond, riep eveneens vragen op. Met de centrale plaatsing van het altaar met daaromheen banken hadden de leden van de BBC minder moeite, maar zij wazen er wel op, dat onduidelijk was waar het tabernakel en de preekstoel geplaatst moesten worden.

Tot slot werd opgemerkt dat de kerk 'sacrale sfeer' miste.<sup>12</sup> Fanchamps wijzigde zijn ontwerp en bood het in september ten tweeden male aan bij de WGA en de BBC. De bouwkundige verbinding van de kerk met de supermarkt was losgelaten. De ambo's – een echte preekstoel heeft de kerk nooit gehad – en het tabernakel werden geplaatst ter weerszijden van de trap, die naar de benedenkerk leidde. WGA en BBC gingen respectievelijk op 19 en 25 september 1961 akkoord.<sup>13</sup> Van een weinig sacrale sfeer werd toen niet meer gerept.

Rector Van de Loo oriënteerde zich zelf ook. Eind juli of begin augustus 1961 bezocht hij de kerken van Bunde en Maastricht-Nazareth. 'In Bunde ben ik in de nieuwe kerk geweest, die ook – naar ik meen – door U ontworpen is. Ze kon mij wel bekoren. In Maastricht – juist buiten de stad op de weg naar Meerssen – staat ook een nieuwe kerk, waarvan twee muren bijna helemaal bestaan uit glazen tegels in mergelblokken. Ik weet zelf niet wat ik er van denken moet. Er is in de glazen tegels nogal met kleuren gewerkt.' Fanchamps moest er zelf maar eens gaan kijken.<sup>14</sup>

Fanchamps had zich laten inspireren door de tekst in het boek Openbaring 21, 9 e.v., waarin Johannes het Nieuwe Jeruzalem beschrijft als een stad die even lang als breed is en omgeven wordt met hoge muren van edelstenen als glas. Midden in het Nieuwe Jeruzalem woont God. Met het altaar centraal in de kerk binnen een kubusvormige 'lichtdurchflutender Raum' werd aan deze tekst voldaan. Het zij opgemerkt, dat binnen de moderne kerkarchitectuur wel vaker symboliek in architectonische vormtaal werd omgezet. Een Limburgs voorbeeld is de O.L. Vrouwekerk te



'De intocht in Jeruzalem' foto A. Jacobs, 2009

Beek die een ovale vorm heeft als verwijzing naar O.L. Vrouw van de Wonderbare Medaille.<sup>15</sup> De vormgeving met vrijwel volledig uit glas, in casu glasstenen, opgebouwde wanden was binnen de Limburgse context nieuw, doch reeds in de jaren twintig van de vorige eeuw werden zulke betonnen kerken gebouwd.

Fraaie voorbeelden die school maakten, zijn de kerken van Notre-Dame du Raincy en Sainte Thérèse Montmagny [Parijs], die in 1923 respectievelijk 1925 door de architecten A. en G. Perret werden ontworpen.<sup>16</sup> Zij gebruikten echter geen glasstenen, maar pasten glas-in-beton toe.

De Christus Koningkerk is in feite een betonskeletbouw bestaande uit peilers en balken die de dakconstructie dragen. De glazen wanden waren enkel bedoeld als afscheiding tussen buiten en binnen en hebben geen dragende functie.

### Het mozaïek

De moderne kerken zijn niet gespeend van sierende elementen. Fanchamps' kerken in Kerkrade-Nulland [Maria Goretti] en Heerlerbaan [H. Jozef] zijn van grote reliëfs voorzien, die uitgevoerd werden door beeldhouwer Wim van Hoorn. Reeds Fanchamps eerste schetsontwerp van de Christus Koningkerk uit 1961 toont figuratieve versieringen op de kerkgevel. In Nieuw-Einde werd de Maas-trichtse kunstenaar Libert Ramaekers uitgenodigd een gevelmozaïek te vervaardigen.<sup>17</sup> Ramaekers ontwierp een voorstelling van de glorieuze intocht van Christus in Jeruzalem [Palmzondag]. De uitvoering van het mozaïek was in handen van atelier Felix uit Maastricht.<sup>18</sup> Het ontwerp was in juni 1965 gereed. Ramaekers verzocht Fanchamps zijn rekening met spoed door te zenden aan het kerkbestuur: '[...] er bevinden zich enige kolen

onder mijn g... Het ontwerp van het mozaïek is in 'restauratie'. Als het opgeknapt is, zal ik het U brengen'.<sup>19</sup> Wat Ramaekers met restauratie bedoelt, is niet duidelijk. Had hij zijn eigen ontwerp gemaltraitéerd? Fanchamps en Ramaekers werkten niet lang daarna ook samen bij de bouw van de Bernadettekerk te Sittard [De Baandert]. Ramaekers vervaardigde in 1968 het tabernakel, het altaar en de achterwand van het priesterkoor, die de titel droeg 'Tussen leven en dood'.<sup>20</sup>

### Financiering en bouw

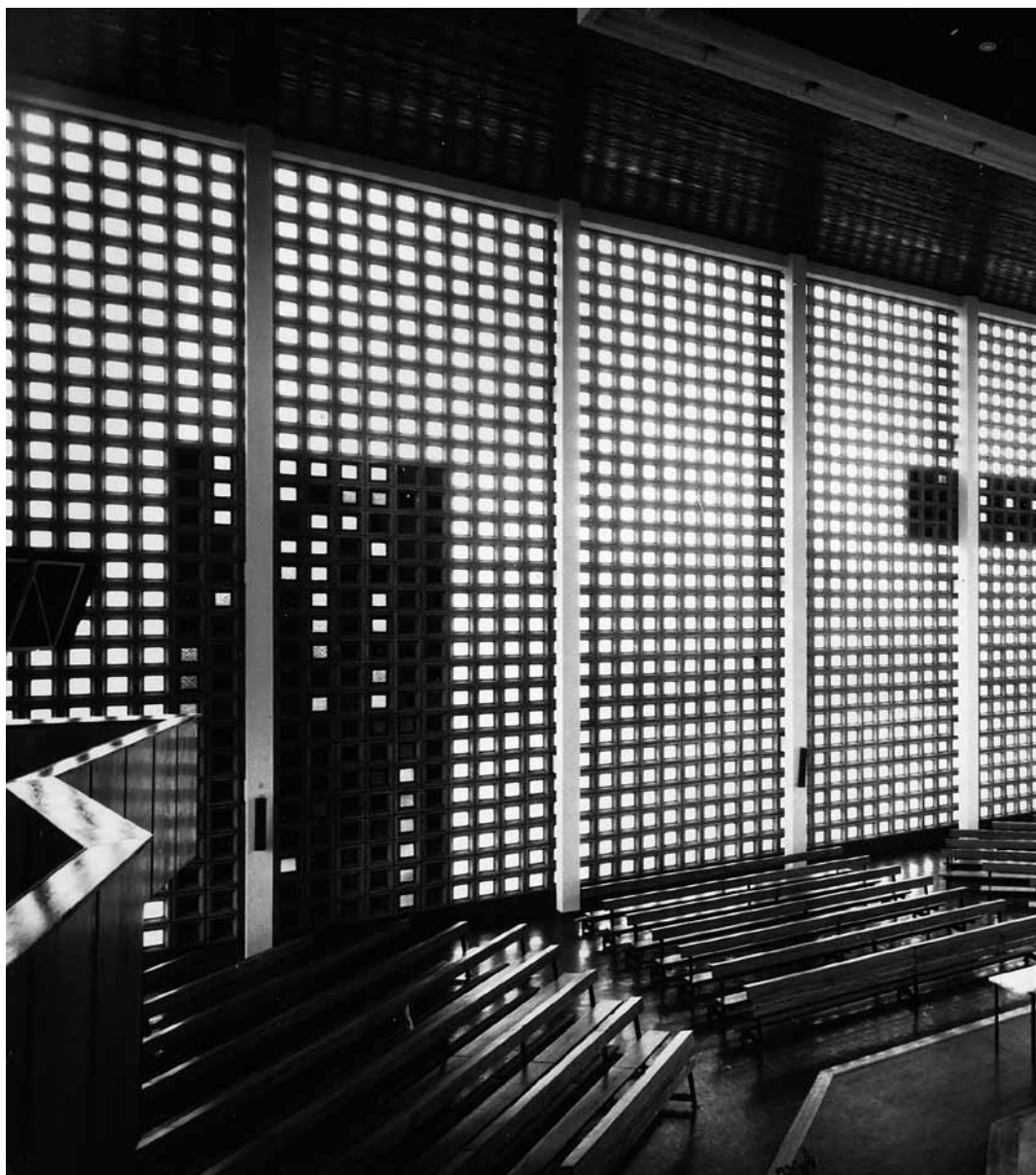
Het eerste financieringsschema dateert van 8 februari 1962. Het bisdom ging uit van een totale kostprijs [inclusief de inventaris, klokken en andere bijkomende kosten] van 617.000 gulden. De kosten werden bestreden uit het bouwfonds van de parochie [125.000], subsidies van het bisdom [131.000], gemeente Heerlen [150.000] en de mijnindustrie [50.000].

Verder verwachtte het kerkbestuur 25.000 gulden van het fonds Hendrika [Heerlen Drie Kerken Actie] Er zou voorts 50.000 gulden

overblijven van de grondverkoop aan de gemeente Heerlen, waarmee rector Van de Loo goede banden onderhield. De gemeente zou namelijk het perceel waarop de oude kerk met haar pastorie en het KJV-gebouw [in totaal 5873 m<sup>2</sup>] stonden, kopen voor 200.000 gulden en tevens voor de nieuwe kerk 1405 m<sup>2</sup> grond schenken. Er werd een exploitatieoverschot verwacht van 40.000 gulden.<sup>21</sup> Het financieringstekort – dat door een geldlening afgedekt moest worden – bedroeg 45.800 gulden. Op 21 februari 1962 lieten B&W het kerkbestuur weten, dat zij de gemeenteraad zouden vragen in te stemmen met de bovenvermelde grondtransactie. De raad, waarin de Katholieke Volkspartij oppermachtig was, stemde hiermee op 12 maart 1962 in, waarna dit besluit ter goedkeuring aan Gedeputeerde Staten werd voorgelegd. Daar was het raadsbesluit een hamerstuk.<sup>22</sup> Rector Van der Loo kon op 19 september 1962 aan de algemeen-econoom van het bisdom, Willem Delhoofen, melden dat de 200.000 gulden van de gemeente al op het spaarbankboekje stonden.<sup>23</sup> Delhoofen, Van Odiijk en Moors gaven be-



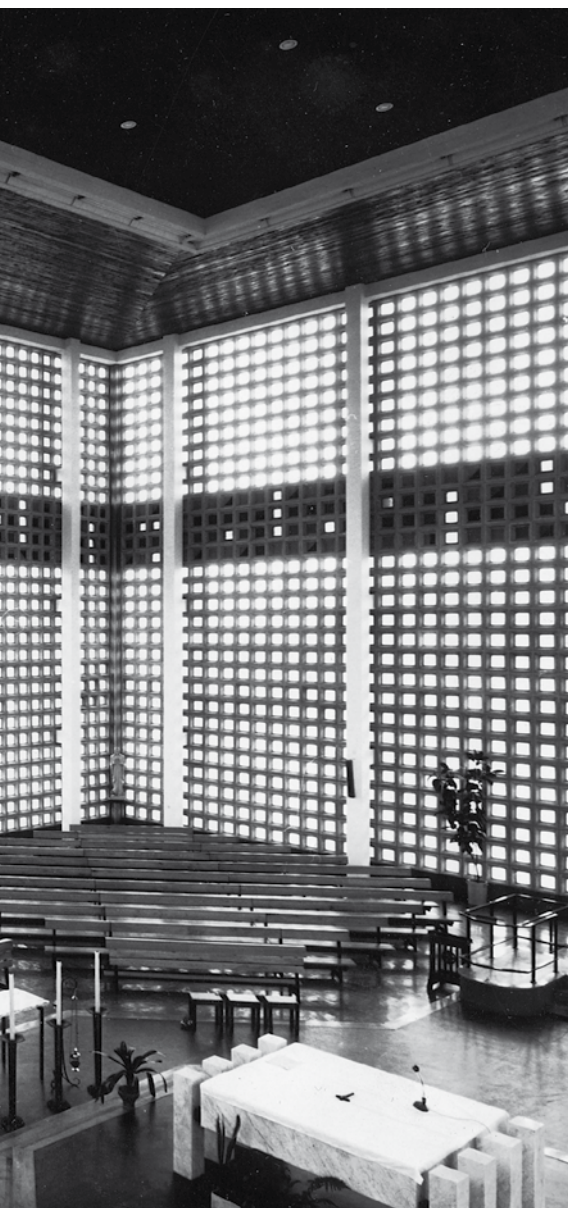
De pastorie in aanbouw. Op de achtergrond is de koorpartij van de oude Christus Koningkerk nog zichtbaar.  
*archief Fanchamps*



gin mei het groene licht voor de openbare aanbesteding van de kerk. Er waren drie intekenaren: Edmond Beugels en Zoon uit Oirsbeek, Janssen uit Venray en de Valkenburgse Bouwmaatschappij NV [VABOMA]. Op 28 augustus 1962 werd het werk gegund aan de goedkoopste inschrijver, zijnde VABOMA voor

556.780 gulden.<sup>24</sup> De stichtingskosten van de kerk waren inmiddels opgelopen tot 834.000 gulden.

Bisschop Moors gaf op 1 september 1962 toestemming om met de bouw te beginnen. VABOMA kwam echter in financiële problemen en trok zich in 1963 terug. De NV Inter-



Interieur van de Christus Koningkerk na oplevering. De foto is genomen vanaf de zangtribune. De banken zijn opgesteld rond het altaar. Rechtsbeneden is het hekwerk van een van de ambo's zichtbaar.

archief Fanchamps. foto F. Lahaye Maastricht

### Gebreken en renovatie

In mei 1971 drongen twee dronken jongelieden de kerk binnen en richtten voor enige duizenden guldens aan vernielingen aan. Dit was uiteraard zeer ergerlijk, maar pastoor Th. Berghs en zijn kerkbestuur maakten zich meer zorgen over de reeks gebreken die de kerk vertoonde. De dakgoten lekten en regenwater drong de kerk binnen. Pastoor Berghs wilde aannemer IBC aansprakelijk stellen. Fanchamps zag daar het nut niet van in. Met IBC was geen contact te krijgen en procederen zou enkel veel geld kosten, bovendien had elk gebouw onderhoud nodig.<sup>25</sup> In januari 1972 zond het kerkbestuur de IBC een lijst van gebreken aan pastorie en kerk. Het haalde niets uit. Begin 1978 kopte het Limburgs Dagblad: 'Kerk van Nieuw Einde moet worden afgebroken'.<sup>26</sup> De herstellkosten werden geraamd op een miljoen gulden.

De kerk verkeerde in een zeer slechte bouwkundige toestand. De glasbouwstenen lekten tussen de voegen, zodat aan de binnenzijde van de kerk goten werden aangebracht om het binnendringend hemelwater af te voeren. Het dak en de goten lekten eveneens. Nog ernstiger was de optredende betonrot in alle gevels. De oorzaak lag in het feit dat het wapeningsijzer te dicht onder de oppervlakte lag en aangetast werd door binnendringend vocht. Het binnenklimaat was verre van ideaal. 's Winters was het te koud en 's zomers te warm. De bovenkerk was veel te groot voor het geringe aantal kerkgangers. Niettegenstaande het feit, dat de parochie op papier 8000 parochianen telde en de grootste was van het dekenaat Heerlen, bleek de dagkerk in de crypte meestal voldoende plaats te bieden. De vaste kern van bezoekers – zo'n 300

nationale Bouw Compagnie v/h Firma H. van Heeswijk [IBC] uit Best nam het werk over, hetgeen niet alleen de werkzaamheden vertraagde, maar de kerk ook duurder maakte.

In 1964 legde deken Bemelmans de eerste steen. Mgr. Moors consacreeerde de Christus Koningkerk op 25 juli 1965.

personen – gaf aan nooit van de kerk gehouden te hebben. Bovendien was het orgel defect.<sup>27</sup> Eigenlijk duidde alles in de richting van afbraak. Een rapport van Hobru Beheer BV uit april 1983 bevestigde dat de kerk in een slechte bouwfysische toestand verkeerde. De globale raming van de renovatiekosten beliep tegen de 854.000 gulden, waarbij de vrees bestond dat de problemen na verloop van tijd zouden terugkeren.<sup>28</sup>

In februari 1984 kwamen de parochie en het bisdom weliswaar overeen om de kerk te slopen en ter plaatse een kleinere kerk te bouwen, doch reeds in september van dat jaar bleek, dat nieuwbouw niet goedkoper was dan herstel. Bovendien was voor nieuwbouw geen subsidie beschikbaar en voor renovatie

wel. De provincie Limburg had laten weten, dat 200.000 gulden verstrekt konden worden. De gehele restauratie kostte circa negen ton. De provincie verstrekte 290.000 gulden, het bisdom 200.000, de gemeente Heerlen 60.000, de Stichting Kerk in Nood 50.000 en het bouwfonds H. Judas Thaddeus 120.000. De parochie zou zelf 100.000 bijeenbrengen. Er ontbrak nog 80.000 gulden. De parochie bestond grotendeels uit minder draagkrachtigen en kon dit tekort niet opbrengen. Vandaar dat de kerkmeesters zich op 3 november 1984 richtten tot Burgemeester en Wethouders van Heerlen met het verzoek middels een extra subsidie het tekort te dekken. De restauratie van het dak was op dat moment reeds in volle gang. S.J. Römelingh van archi-



Het interieur anno 1986. foto De Sleutel





De Christus Koningkerk in maart 2009. foto A. Jacobs

tectenbureau NCIV maakte hiertoe de plannen, waarbij het bouwkundig herstel ter hand werd genomen, maar het interieur eveneens sterk werd gewijzigd. De betonrot en de daklekkages werden hersteld. De boeiboorden kregen een afwerking met trespas. De ingesnoerde benedenverdieping werd met baksteenmuren uitgebreid, zodat de inspringing grotendeels verdween.

De binnenwanden werden voor een belangrijk deel verduisterd met houtwolcementplaten. Het binnenvallend licht werd hierdoor in belangrijke mate getemperd, terwijl de platen tevens een isolerende werking hadden. Achter het altaar werd een wand opgetrokken, waarachter de doopkapel en de H. Judas Thaddeüskapel ingericht werden. Het tabernakel kreeg een nieuwe plaats schuin achter

het altaar, dat op zijn plaats bleef. Het aantal zitplaatsen werd tot 400 teruggebracht. Tijdens een parochiefeest op 29 juni 1986 werd de verbouwde kerk opnieuw in gebruik genomen. Bisschop J.M. Gijsen trad bij die gelegenheid op als hoofdconcelebrant.

### **Besluit**

Ruim 20 jaar heeft de Christus Koningkerk nog dienst gedaan als rooms-katholiek kerkgebouw. Met name de kleine onderkerk werd daarbij gebruikt voor de steeds verder vergrijzende en slinkende geloofsgemeenschap. In september 2008 is er voor de laatste maal de mis gecelebreerd, waarna de kerk definitief aan de eredienst onttrokken is. De toekomst van het gebouw is ongewis.

1. Het parochiearchief van Nieuw Einde kon niet worden geconsulteerd, omdat het archief overgebracht werd naar de Corneliusparochie van Heerlerheide. Brief van het kerkbestuur van de Sint-Cornelius- en Christus Koningparochie van 28-10-2008.
2. *Analecta voor het bisdom Roermond* [1921] 130-131; TH.A.J. JANSEN, *De pater op de pastorie. Het aandeel van de regulieren in de parochiële zielzorg van Nederland 1853-1966* [Nijmegen 1976] 83-84.
3. *LD*, 31-10-1927.
4. Antoine Jacobs, 'Atheïstische agitatie in Limburg: het optreden van vrijdenkersvereniging 'De Dageraad', *De Maasgouw* 118 [1999] 185-214, inz. 188-189.
5. *Analecta voor het bisdom Roermond* [1927] 9-11.
6. *LD*, 4-8-1928.
7. *LD*, 10-8-1937.
8. *LD*, 18-8 en 25-8-1971.
9. Voor Fanchamps zie: 'Architect J.J. Fanchamps Limburgs kerkenbouwer', *De Mijn* 9 [1964] 43; J.H. POULS, *Ware schoonheid of louter praal. De bisschoppelijke bouwcommissie van Roermond en de kerkelijke kunst van Limburg in de twintigste eeuw* [Maastricht 2001] 341; A.P.J. JACOBS en B.B. WIEKART, *Kerken na 1940 in Limburg* [Roermond 2003; ongepubliceerd rapport Monumentenhuis Limburg] 84. In Limburg bouwde hij de volgende kerken: H. Barbara [Schaesberg-Kerkert, 1952], Maria Goretti [Kerkrade, 1953], H. Michael [Schaesberg-Eikske, 1955], H. Jozef [Heerlerbaan, 1957], H. Agnes [Bunde, 1959], H. Antonius van Padua [Blerick, 1962], H.H. Jozef en Norbertus [Kerkrade, 1962], Christus Koning [Heerlen, 1965], H. Jozef [Venray-De Smakt, 1967], H. Bernadette [Sittard, 1967].
10. Mededeling van de heer J.J. Fanchamps, zoon van Jozef Fanchamps.
11. Zie JACOBS EN WIEKART, *Kerken na 1940 in Limburg*, 509-517.
12. Bisdom Roermond, archief WGA, besluit 21-6-1961; Archief BBC, besluit 26-6-1961.
13. *Ibidem*.
14. Archief Fanchamps, doos 72a. Brief Van de Loo aan Fanchamps, Heerlen, 4-8-1961.
15. JACOBS EN WIEKART, *Kerken na 1940 in Limburg*.
16. FERDINAND PFAMMATTER, *Betonkirchen* [Einsiedeln 1948] 38-41.
17. Lambert Marie Gerard Ramaekers [Maastricht 1925 - Maastricht 1993]. Hij volgde de Middelbare Kunstnijverheidsschool te Maastricht [1945-1948] en aansluitend de Jan van Eyckacademie [1948-1952]. Hij was werkzaam als beeldhouwer, schilder, tekenaar en kleuradviseur bij verf-industrie Sikkens. In zijn oeuvre overheersen religieus werk en stillevens. Hij ontwierp onder meer de kruiswegstaties voor de jezuïetenkerk te Maastricht. *Limburgs Dagblad*, 8-5-1953 [p. 7, k. 1].
18. *Staatsmijnen Nieuws*, 23-7-1965.
19. Archief Fanchamps, doos 72a. Brief Ramaekers aan Fanchamps, Maastricht, 2-6-1965.
20. De nestor van de Limburgse kunstenaars, Charles Eyck, zorgde voor een rel toen hij de zeer moderne achterwand in een brief aan bouw-pastoor Linssen 'decadent' noemde. Zie: *De Nieuwe Limburger*, 28-6 [p. 13, k. 4-7], 20-8 [p. 3, k. 1-4] en 21-8-1968 [p.3, k. 5-6].
21. Bisdom Roermond, archief bisdom Roermond vanaf 1940, semi-statisch gedeelte, dossier 1272 [Christus Koning].
22. *Idem*.
23. *Idem*, brief Van der Loo aan W. Delhoofen, Heerlen, 19-9-1962.
24. *LD*, 27-8-1962; *DNL*, 29-8-1962.
25. Archief Fanchamps, dossier Nieuw Einde, brief Berghs een Fanchamps, Heerlen, 16-4-1971, telefoonnotitie Fanchamps, 27-5-1971.
26. *LD*, 3-1-1978.
27. Bisdom Roermond, archief bisdom Roermond vanaf 1940, semi-statisch gedeelte, dossiernr. 1287. Gespreksnotitie bisdom, 10-3-1983.
28. *Idem*. Rapport Hobru Beheer BV, 25-4-1983.
29. *Idem*. Interne gespreksnotitie 21-9-1984.
30. *Idem*. Tripartite-overleg 27-8-1984.
31. *Idem*. Brief kerkbestuur aan B en W Heerlen, Heerlen, 3-11-1984.

# Recensies en signaleringen

DOOR ROELOF BRAAD

## The company that changed itself

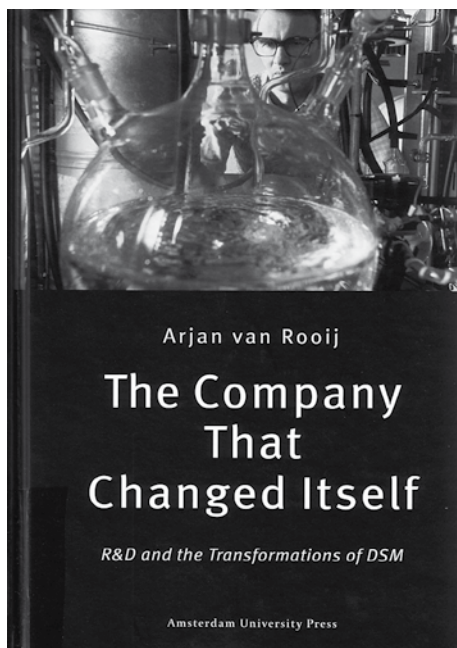
R&D and the transformations of DSM.

Door Arjan van Rooij, Amsterdam, Amsterdam University Press, 2007, 317 blz.,

ISBN 978-90-5356-955-9, prijs: € 39,50

In samenwerking met de Stichting Historie der Techniek in Eindhoven deed dr. Arjan van Rooij onderzoek naar de invloed van de afdeling R&D [Research & Development] op de veranderingen binnen DSM. Het geheel in het Engels geschreven verslag kwam in februari 2008 op de markt en geeft een helder inzicht in het ontstaan van de chemiereus en de ontwikkeling van Staatsmijnen in het huidige DSM. Vooral is het verslag van de industriële research door de jaren heen en hoe deze aan de basis stond van nieuwe producten en de fabrieken ervoor, waarmee DSM naam gemaakt heeft. Enkele voorbeelden: ureum [grondstof voor meststoffen], caprolactam [grondstof voor nylon], polyethyleen [grondstof voor plastics], melamine [grondstof voor thermohardende kunststoffen zoals gebruikt in laminaatvloeren] en als laatste dyneema [een supersterke kunststofvezel, onder andere toegepast in kogelwerende producten en scheeptouwen]. Natuurlijk zijn er ook onderzoeksprojecten geweest, die niet tot het gewenste resultaat leidden. De auteur gaat de berichtgeving daarover geenszins uit de weg.

Het begon allemaal met de cokesfabrieken bij de Staatsmijn Emma, toen ook het eerste proefstation ontstond in de jaren tien en twintig van de vorige eeuw. Het proefstation was een zogenaamd werklaboratorium, waar de producten van de cokesfabriek werden getest. Al gauw kwam daar een stuk onderzoek bij



naar de productie van nitraatverbindingen. Uit de cokes gewonnen ammoniak werd de basis voor kunstmeststoffen die Staatsmijnen ging produceren. Het onderzoek naar nieuwe chemicaliën kreeg een hoge vlucht toen in 1938 het Centraal Laboratorium in Geleen startte en ook de productie van de polymere plastics in zicht kwam.

R&D had een cruciale rol in de drie belangrijke koerswijzigingen die het chemieconcern in de loop van zijn meer dan honderdjarige bestaan ondervond. De eerste in de jaren dertig door naast kolen en cokes te beginnen met de productie van meststoffen, de tweede toen na de oprichting van het Centraal Lab in 1938 na de Tweede Wereldoorlog bulkchemie in zicht kwam en de derde na de jaren tachtig,

toen het concern zich concentreerde op hoogwaardige chemicaliën die de grondstoffen zijn voor o.a. de voedingsindustrie, geneesmiddelen voor mens en dier, producten voor persoonlijke verzorging, auto's, coatings en verf, elektrotechnische en elektronica-producten, producten voor persoonlijke bescherming en producten voor de bouw.

*Roelof Braad*



36

### **Met de buik het brood achterna**

Mijn Sloveense geschiedenis. Door Milena Mulders, Amsterdam, Askant, 2009, 240 blz.  
ISBN 978-90-5260-331-5, prijs: € 24,90.

Met de komst van de mijnen komen ook veel migranten naar de Limburgse mijnstreek. Een van de migrantengroepen met ook nu nog een levende sociale cohesie wordt gevormd door de Slovenen. Milena Mulders geeft een kijkje in eigen keuken, haar eigen Sloveense afkomst. Wat startte als een speurtocht naar de familiegeschiedenis, eindigde in een boek over de geschiedenis van deze migrantengroep. De auteur gaat in op hun ach-

tergronden, het waarom van hun komst naar de Limburgse mijnstreek en hun werken in de mijn. Maar ook en vooral belicht zij hun sociaal-culturele leven en hun volksaard. Het Sloveense verenigingsleven in de mijnstreek komt ruim aan bod; de verenigingen hadden zelfs een eigen aalmoezenier. Ook onderwerpen als communisme, voor en tegen Hitler, voor en tegen Tito worden goed gedocumenteerd beschreven. Het boek is rijk geïllustreerd, fraai vormgegeven, goed geannoteerd en last but not least: lekker vlot leesbaar.

*Roelof Braad*

### **Het radiotoestel in de Tweede Wereldoorlog,**

Door Gidi Verheijen, Buchten, 2009, 276 blz.,  
ISBN 978-90-9024119-7, prijs: € 30,-

Het is algemeen bekend, dat naar de radio luisteren, met name naar de Engels zenders, in de door de Duitsers bezette gebieden niet mocht en voor degenen die het toch deden, niet zonder risico's was. Radio's die alle zenders konden ontvangen moesten worden ingeleverd. Alle wetenswaardigheden over de radio's, het hebben ervan en het luisteren eraan in Nederland zijn door de auteur verzameld en beschreven in dit rijk geïllustreerde boek. Veel onderzoek is ook in de Limburgse archieven gedaan. Al lezend krijgt men een beeld van de types radiotoestellen, wat je wel en niet mocht luisteren, welke straffen er stonden op overtreding van het luisterverbod, wat er met de ingeleverde toestellen is gebeurd en welke schadevergoedingen men er voor kreeg. Bijzonder is dat er verschillende sabotageacties zijn beschreven van opgeslagen radio's en dat radio's 'gesteriliseerd' werden teruggegeven aan de caféhouders. De auteur geeft goede bronvermeldingen voor wie verder wil zoeken naar extra's, hoewel ik de indruk heb dat bijna alles wat men over dit onderwerp zou willen weten, in dit boek aan bod komt.

*Roelof Braad*