

Het Stadsarchief Heerlen is dood, Leve Rijkheyt ...

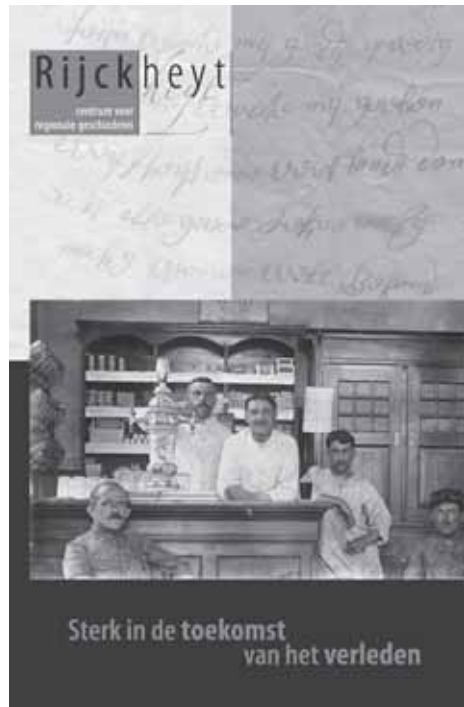
PERSBERICHT

Het Stadsarchief Heerlen is sinds 1924 het gemeentearchief voor de gemeente Heerlen. Zij heeft in die jaren hard gewerkt om het Historisch Cultureel Erfgoed, het geheugen van Heerlen, te beheren en beschikbaar te stellen; 30.000 foto's, vrijwel alle kranten van de afgelopen 150 jaar en uiteraard veel unieke en bijzondere archiefstukken.

Sinds enkele jaren is het Stadsarchief Heerlen langzaam aan het groeien en deze taak ook gaan uitvoeren voor een aantal andere gemeenten. Zo voert het Stadsarchief deze taken ook uit voor de gemeenten Simpelveld, Nuth en Voerendaal. En daarmee is de groei-ambitie van deze instelling nog niet gestopt. Ook in de toekomst zal het archief zich sterk maken voor een professioneel beheer en beschikbaarstelling van het Cultureel Historisch Erfgoed in de hele regio.

Het mag duidelijk zijn dat de benaming 'Stadsarchief Heerlen' dan ook niet echt de lading meer dekt. Sinds 22 mei 2006 heeft het stadsarchief een andere naam. Het heet vanaf die dag 'Rijkheyt, centrum voor regionale geschiedenis'. De naam Rijkheyt verwijst naar de aard van het materiaal dat wij in onze schatkamers bewaren en voor onderzoek beschikbaar stellen.

Rijkheyt verwijst ook naar de ervaring die een bezoeker aan de archiefinstelling ervaart, wanneer hij of zij de historische bronnen raadpleegt en daarbij soms juweeltjes ontdekt. Het motto 'Sterk in de toekomst van het verleden' blijft onveranderd, evenals



Voorheen Stadsarchief, nu Rijkheyt.

de devote toewijding aan het cultureel historisch erfgoed dat achter dat motto schuilgaat. Op 22 mei heeft het Stadsarchief haar nieuwe naam en bijbehorende huisstijl feestelijk onthuld te Kasteel Hoensbroek ten overstaan van een groep genodigden.

Op deze avond werd ook de eerste archiefinventaris van Rijkheyt gepresenteerd. Het betreft de inventaris van het archief van de familie Schunk.

Bijna 100 jaar zilverzand in Heerlerheide

DOOR WERNER NIJSTERS¹

Over de winning van bruin- en steenkool in Heerlerheide is het nodige geschreven. De zandwinning daarentegen – een exportproduct bij uitstek – is onderbelicht gebleven. Voor de auteur, zelf inwoner van Heerlerheide, aanleiding om dit onderwerp eens vol in de schijnwerpers te plaatsen. Hij voerde gesprekken met betrokken personen, dook in het archief en kwam zo tot een stukje recente en levende geschiedschrijving.

Situatieschets

Heerlerheide [Heerlerheyde] ligt ten noordoosten van de Caumer- of Molenbeek tot aan Brunssum, Amstenrade en Hoensbroek.

Bij heide denkt men meteen aan zandgrond, begroeid met Erica [of heidebloem] en hier en daar bedekt met mos. Dat is voor deze regio maar zeer beperkt van toepassing. Gebieden met löss-grond werden niet alleen voor de landbouw gebruikt, ze werden ook op vele plaatsen afgegraven voor het bakken van stenen in veldovens. Broekgronden [laag, drassig land] werden afgegraven omwille van de dikke bruinkoollagen. Men exploiteerde in dagbouw metselzand, grind, klei en zilverzand. Ondergronds lag het zwarte goud.

Heerlerheide lag aan de oude handelsweg van Maastricht tot Geilenkirchen over Ten Esschen, Koningsbeemd, Rennemig, Litsch-Cauvelens, Pappersjans en Roebroek langs de Heksenberg naar Nieuwenhagerheide. In de Belgische tijd [± 1835] werd er een goede weg aangelegd van Sittard over Heerlen naar Aken. Zodoende lag Heerlerheide op een kruispunt van – voor die tijd – goede handelswegen. Er ontstonden in deze streek

heel snel veel kleine bewoningskernen. Eind 18e eeuw waren van de 59 woongroepen of woongroepjes van de hele gemeente Heerlen er 35 op Heerlerheide. Goede wegen en de variatie in bodemgesteldheid zijn hier samen ongetwijfeld de oorzaak van geweest.

De bewoners van deze woongemeenschappen hadden weet van de grondstoffen in hun regio. Tot begin 1900 werden ze echter alleen gebruikt om in de lokale behoefte te voorzien.²

Grondstoffen

De klei of löss (leem) ... en ...

Van oudsher verwerkte men de klei of löss, en de Romeinen hebben onze voorouders ongetwijfeld het een en ander geleerd. Ook de Merovingers en Franken beheersten de kunst van het pottenbakken. De löss diende als bouw materiaal voor de vakwerkhuisen. Eind 18e begin 19e eeuw ontstonden de veldovens waarin de stenen werden gebakken voor o. a. de grote boerderijen en het Corneliuskerkje van 1830. Na de Frans-Duitse oorlog [1866-1870] bloeide de industrie op in Duitsland. Er waren niet alleen enorme hoeveelheden stenen nodig voor de bouw van fabrieken, maar ook voor de woningen



Het Heerlerheide uit vroeger jaren. Het kapelletje aan de Bokstraat. Foto Rijckheydt, Heerlen.



De Schelsberg in 1936. Foto Rijckheydt, Heerlen.

van de arbeiders die in deze fabrieken werkten. De vaklui uit Heerlerheide vertrokken naar Duitsland, waar ze hun eigen veldovens bouwden. Van maart/april tot eind oktober 'woonden' ze met hun familie in keten bij hun werk in Düsseldorf, Essen, Dortmund, Aken enz.

Door de opkomst van de mijnindustrie ontstond er in deze regio ook een grote behoefte aan stenen. De arbeiders dienden immers gehuisvest te worden, en daarom werd er op grote schaal woningbouw gepleegd.

In 1912 werd de steenfabriek Ten Esschen gebouwd door Nicolaas Jozef Meulenberg.



Mat Beaujean bij kiepkar.

Er waren in die tijd al enkele fabrieken in Heerlen [o. a. op de plek van de oude tram- en LTM-remise in Grasbroek].

Aan de grote vraag naar ruwe [veldbrand-] stenen kwam in 1925 een einde. Het procédé om stenen te maken veranderde evenals de ovens. Men kon niet meer concurreren. Omstreeks 1970 werd het gebouw Ten Esschen gesloopt ten behoeve van de op- en afritten naar de autoweg.

... zand ...

Zand wordt sinds mensenheugenis voor vele en velerlei doeleinden gebruikt. Iedereen kan aanwijzen welke grondstof met zand bedoeld wordt. Om precies te weten waar het over gaat, vermeldt de definitie in een woordenboek: *zand*, o -en. 1. poeierig, fijn verdeeld kwarts en glimmer; 2. zandbank in zee of rivier; strand; 3. zandgrond.

Er zijn ook tal van uitdrukkingen zoals: *talrijk als het zand* [dat aan de oever] *der zee* [is]. bijbel: Gen. 22, vers 17. Betekenis: ontelbaar;

- iemand zand in de ogen strooien;
- als droog zand aan elkaar hangen;
- zand erover;
- in het zand bijten;
- op zand bouwen;

- hoofd (kop) in 't zand steken;
- zand naar de Sahara brengen [i.p.v. water naar de zee dragen].

Er bestaat zelfs een werkwoord: *zanden* - *zandde* - *heeft gezand*, in de betekenis van: met zand bestrooien; met zand mengen [b.v. een kleiland].

Het bijvoeglijk naamwoord *zanderig* betekent zandachtig en het zelfstandig naamwoord *zanderij*, mv -en, staat voor: zandgroeve; plaats waar men zand haalt. Degene die met zand handelt [zandhandelaar] wordt ook wel *zandboer* genoemd. Dit laatste gebruikt men ook voor: boer van de zandgrond.

De begrippen zandverstuiving; zandwoestijn en zandstorm zijn algemeen bekend, evenals de verschijningsvormen grof en fijn en de kleuren geel, grijs, grijsbruin en wit.

Het ontstaan van de Zilverzandgroeve

Wit-zand was in Schrieversheide al eeuwen bekend. Vroeger werd het gebruikt als strooizand over de vloeren van de woonvertrekken en 'de sprunk' voor het huis. Arme drommels trokken met de hondenkar tot rond Valkenburg om wit zand te verkopen. De kosten: 1 merk [= 2½ cent] voor'n mandje. Het had ook zijn nut als strooizand in de steenvormen.

Het schitterende witte miocene zand, dat in Nederland vrijwel uitsluitend in en rond Heerlen – op exploitierbare diepte – voorkomt, heeft door zijn gehalte aan glimmer een zilverglaans. Vandaar de naam Zilverzand. Het is een zuiver kwartzand met een zeer hoog kiezelzuur gehalte [99,75%] en een maximum aan ijzeroxide [\pm 0,011%]. In Heerlerheide zit dit zand tussen de bruinkoollagen in.³

Het was de opkomst van de mijnindustrie, begin 1900, die een grote vraag naar zand deed ontstaan. Arbeiders moesten gehuisvest worden, met als gevolg een explosieve woningbouw. Zilverzand was als metselzand



Volop aan het werk in zilverzandgroeve Beaujean. Foto's Rijckheyt, Heerlen

niet geschikt [te fijnkorrelig] maar deed uitstekend dienst als stucadoorzand. Grote hoeveelheden waren daar niet voor nodig.

Omstreeks 1914 was de spoorweg van Heerlen naar de ON II gereedgekomen. Er moest nu nog een lange oprit worden gemaakt en wel over de zeer oude weg van Gen Schuur naar de Ravensberg. De kasteelhoeve Rennemig werd als een sta-in-de-weg met de grond gelijk gemaakt. Het probleem was: de benodigde grond voor die oprit.

Een der inwoners van Heerlerheide stelde de zogenoemde Kroeselenberg voor afgraving ter beschikking, een waardeloos terrein, dat meters boven het wegniveau uitstak, nauwelijks 1 km van Rennemig.

Deze inwoner was Mathijs Jozeph Beaujean [ook wel 'd'r Knoevel' genaamd].



Driek Beaujean in het zand.

Zijn beroep was landbouwer en veehandelaar. Hij had een dochter en zes zonen. De oudste zoon [Henricus] stierf toen hij nog maar zes maanden was.

Samen met Frans, Mathieu, Pieter Jozef, Hubert Jozef en Hendrik Jozef groef hij de Kroeselenberg af. Alles gebeurde met de schop en het 'foemelzand' werd vervoerd met paard en kar. Na enkele maanden was er een diepe insnijding in de berg ontstaan en kwam er steeds meer wit zand tevoorschijn.

Hendrik Jozef, Driekske genoemd, begon met de exploitatie van 'het witte zand'. Hij woonde op de Kemp, achter de kapel. Dat is op de hoek Bok/Kampstraat. Waar nu de rotonde op de Bok ligt, stond vroeger een kapel.

Dhr. Guus Beaujean vertelt: 'Hij was eigenlijk veehandelaar die het een en ander aan eigendommen had en die met paard en kar zand bracht naar de mijnen. Die is hier met graven op wit zand gestoten.'

Het begin van de echte ontginning

Philips was op zoek naar grondstof voor de glasfabricage. In 1914 brak de Eerste Wereldoorlog uit. In 1915 werd het opkomende gloeilampenbedrijf geconfronteerd met een uit- en doorvoerverbod van glazen ballons [voor de gloeilampen] uit Duitsland en Oostenrijk. Datzelfde gold ook voor het kristal-zand uit België. De directie van Philips was



De zilverzandgroeve bij Versiliënbosch in 1969. Foto Rijkzand, Heerlen.

zodoende gedwongen om een glasfabriek te bouwen en zelf de glazen ballons te vervaardigen [1916]. Belgische glasblazers zorgden voor de productie. Het kristalzand kwam uit... Heerlerheide.

‘Oma [Driekskes vrouw Maria Catharina Voncken] vertelde me dat ze altijd had gehoord dat de oude heer Anton Philips naar opa was gekomen en zei: Je moet hier dieper graven. Als je dat doet, kom je op wit zand.’

Regelmatig kwamen ‘de heren’ van Philips naar de groeve. Ik denk dat Philips meer heeft gewezen op de selectieve winning van het zand. ‘Ze zijn [in dit gebied] gaan graven van voren naar achteren, d.w.z. van de Roebroekweg, Jongmansweg en Pappersjans naar de Vrijherenberg. Nu komen wij terug en kom ik tegen wat ze toen hebben laten zitten, namelijk ‘de storingen’. Dus als toen de instructie is geweest: jullie moeten wat minder [van die] storingen [= verontreiniging, meestal door ijzerhoudende korrels] opladen, dan liet men stukken liggen.’

‘Dit gebied ontstond ± 20 miljoen jaar geleden, toen Noordwest-Europa een grote binnenzee was, door het omhoog stuwen van de aardlagen door de Alpen en de Ardennen. Voor een deel zijn die aardlagen door de Maas weggespoeld. Op sommige stukken is er in de ijstijd löss op gekomen en is het zand blijven zitten. Mioceen-zand kom je in Europa op veel plaatsen tegen. Soms zit er een dikke afdeklaag boven, op andere plaatsen is het gewoon weggespoeld. In deze streek bestond die laag uit bruinkool. Het humuszuur ervan zorgde voor een uitlogingsproces, waardoor het ijzererts uit het zand werd gehaald.

Hier is altijd spanning op de lagen geweest en er zijn voortdurend klein aardchokjes. Zo’n schokje betekent dat er een laagje verschuift, waardoor er spleten ontstaan en er verontreiniging van boven af in kan zakken. Dat vind je terug in het zilverzand. Je krijgt dan een andere chemische samenstelling. De kwaliteit van het zand op de wagen kun je verbeteren door selectief te schep-

pen. Je moet niet beneden aan de berg gaan staan, een sleuf maken, die dan laten invallen en dat opladen. Nee, je moet boven op de berg gaan staan en dan van boven af de goede stukken eruit scheppen. Het verontreinigde zand komt als 'foemelzand' op de markt [sinds 1950 is de officiële benaming 'vulzand']. Dat ligt toch in de weg en om het goede stuk schoon te houden, moet je die storingen eruit halen. De werknemers waren in staat om tijdens het laden storingen aan de kant te gooien. Die kun je namelijk zien. Er is kleurverschil. 'Dat zand is geel. Heb je goed en storingszand een keer op de wagen, dan kun je dat niet meer scheiden.' [dhr. G. Beaujean]

De werknemers en hun materiaal

Het is niet bekend met hoeveel mensen er werd gestart. Het waren landarbeiders. Ze kwamen in de groeve voor en na de oogst om geld te verdienen voor de winter.

De schop die gebruikt werd, is typisch voor deze streek. Plat met onderaan een gebogen steel. Daar kon een bepaalde hoe-

veelheid op en als men in z'n eigen, rustige tempo schepte, dan kon dat gerust een hele dag. En 'schuppen', dat moest je leren. Iedereen had zijn 'eigen' schop. Was de steel kapot, dan werd er een nieuwe aangezet, maar die werd door iedereen zelf gekozen. De steel werd op de wijsvinger gelegd en er werd gekeken wáár de balans van de steel lag. Was dat punt [verhouding lengte onderstuk tot bovenstuk] voor die persoon goed, dan werd de steel vastgezet. Dat was dus voor ieder verschillend.

De schop werd met de linkerhand ongeveer 40 cm. boven het blad vastgepakt en met de rechterhand boven aan de steel. De onderkant van de linkerhand rustte op de gebogen linker knie. Men stond als het ware met een stap naar voren. Er werd niet in het zand 'gestoken'. Er werd vanaf de grond geschept, waarbij de knie als draaipunt fungeerde. Druk met de rechterhand zorgde voor het hefboomeffect. Zodoende bleef de rug recht en kon het zand in één vloeiende beweging over de rechterschouder in het karretje worden gedeponerd. De hoogte van de wagentjes was precies schouderhoogte. Doordat er



Dhr. Jos Beaujean bij het verladen van zilverzand in een spoorwegwagon aan de Parallelweg in Heerlen in november 1959. Foto Rijkzand, Heerlen.

± 5% vocht in het zand zit, kon men een vaste hoeveelheid scheppen zonder dat het van de schop viel. [Per wagentje ± ½ tot 1 ton.] Er ging 10 ton in één wagon.

‘De hoeveelheid zand die per dag verwerkt werd, was een grotere berg dan men denkt [ongeveer 50 m³]. In het begin werd alles vervoerd met paard en wagen. Beaujean had zelf meerdere paarden en wagens [waarvan er nog één over is]. Vroeger had op de boerderij elk paard z’n eigen ‘gebruiker’. Dat was hier ook zo. Als iemand een paard had om een wagen te trekken, dan was voerman en paard één koppel. De voerman had ook de plicht om mee te laden en te lossen. Wie een wagen [een kar] had, kwam hierheen. De grote productie ging naderhand per spoor met karretjes, maar er waren ook karrenvrachten die hier in de omgeving gebracht moesten worden.’

De ontwikkeling van de eerste groeven

Naast de groeve Beaujean lag die van Mertens. In 1916 kwam er een groter bedrijf bij, namelijk de n.v. Louisegroeve. Een firma uit Rotterdam. Ze hadden een groot afzetgebied in Engeland en kochten terreinen in Heerlerheide. Na enkele maanden kregen ze de toestemming om een smalspoor aan te leggen van groeve tot wagon. [Rond 1900 kwamen er in deze regionen mensen die in Indië hadden gewerkt. Ze brachten de kennis van het aanleggen van spoorlijnen mee. De opkomende mijnindustrie had daar grote behoefte aan.]

Ofschoon de verlading in de groeve nog altijd met handkracht gebeurde, voerde deze vooruitgang de dagproductie enorm op. De ontsluiting van de groeve gebeurde onder een flauwe helling; een volgeladen wagen [kar] moest door een paard eruit getrokken kunnen worden.

Met het einde van de Eerste Wereldoorlog kwamen er ook moeilijkheden voor de zilverzandgroeven.

Vanuit Rouaan kon Engeland goedkoper Fontainebleau-zand betrekken en Philips ging over op Belgisch witzand. Het vervoer daarvan over water was goedkoper. Het gevolg was dat de Louisegroeve [met haar afzetgebied in Engeland] in verval raakte. Ze werd in 1918 door Beaujean en Mertens opgekocht.

Andere klanten hadden inmiddels het zilverzand van Heerlerheide ontdekt. In 1919 werd het zand met paard en wagen naar Heerlen vervoerd en vandaar naar de nieuwe afnemers. Daartoe behoorden onder andere de Porseleinfabriek Mosa, Stella [een latere fusiepartner van de Kristal Unie], Sphinx en Céramique te Maastricht.]

Het ging zelfs zo goed dat, volgens de genealogie van de familie Beaujean, Hendrik Jozef in 1926 zijn vee van de hand deed en zich uitsluitend bezighield met de groeve.

‘Er werd veel met de kar naar Heerlen vervoerd. Dat ging dan verder naar Maastricht etc. Aan de tred van de paarden op de Schelsberg van de terugkomers uit Heerlen hoorde men: dat zijn die van ons. Dan werd de soep warm gemaakt. Voerman en paard konden dan snel eten alvorens de volgende vracht te vervoeren. Het was een hele opluchting toen men wagons op de ON III mocht lossen. Dat betekende een tijdsbesparing.’

Eind twintiger jaren komt de economische crisis. Wat Beaujean toen gedaan heeft en of hij van de crisis veel last heeft gehad, is niet bekend. Wel waren ze in die tijd in staat om veel panden en terreinen te kopen. In 1931 bouwde Hendrik Jozef ook het pand Gravestraat 2-4 nadat het ouderlijk huis was afgebrand. Die vakwerkboerderij stond ‘achter ’t kapelke’. Een stuk van de schuur – die los stond van de boerderij – staat er nu nog. [Hoek Bok-Unolaan]. In 1933 werd het pand Gravestraat opgeleverd.

De jaren 1933-'39 waren ook moeilijk voor de zilverzandgroeven. Door uiterst lage verkoersprijzen vond men een afzetgebied in Engeland. Bovendien komt er in deze jaren een exploitant bij, namelijk de n.v. Juliana,

Maaszand- en Grindexploitatie te Urmond. Maar deze onderneming is nooit een echte bedreiging geweest.

Veel ernstiger was de Duitse concurrentie. Die probeerde – met overheidssteun voor exportpremies – de Nederlandse zandmarkt in handen te krijgen.

Op 5 mei 1939 vraagt de Fa. Wed. H. Beaujean-Voncken c.v. een delfvergunning aan. Die wordt verleend voor de duur van een jaar. De terreinen aan de Jongmansweg mochten niet gebruikt worden. In het bestemmingsplan van 1936 was daar woningbouw gepland.

De inval van mei 1940 legde de export zo goed als stil. Het Nederlands zilverzandbedrijf moest worden opgenomen in een groot Frans-Duits-Belgisch verband. Hoe ze het gedaan hebben, is nooit bekend geworden. Beaujean en Mertens slaagden erin om die

onderhandelingen gedurende de hele oorlog op te schuiven.

Op 25 juni 1940 wordt hun vergunning verlengd tot 1-1-1942 en in een schrijven van 3 september 1942 geeft de Grondkamer voor Limburg aan de Fa. Wed. H. Beaujean-Voncken c.v. zelfs de erkenning van de terreinen als industrieterrein, bestemd voor het delven van zilverzand in dagbouw. Enkele maanden daarna [1-1-1943] kreeg de firma de vergunning tot 1-1-1945.

Na de kerst van 1940 werd de groeve Beaujean gesplitst in Beaujean en Quadvlieg.

Er waren toen drie exploitanten in Heerlerheide: Mertens, Beaujean-Voncken en Quadvlieg-Beaujean. Ze hadden alle drie een afzetgebied in Nederland [dat deden ze in eigen beheer] en een afzetgebied in het buitenland, en daarvoor hadden ze een handelsagent.



Het laden van een vrachtauto in de groeve aan de Roebroekweg. Foto Rijkzucht, Heerlen.

Mertens gaat verder in de Louisagroeve. Zijn dochter trouwt met dhr. De Groot en die zijn toen verder gegaan met kiezel e.d. De groeve raakte uitgeput en men vertrok naar de Uterweg en later naar de Heerenweg.

Mensen die in de jaren 44-45 in de mijn óf met zand werkten, waren vrijgesteld van militaire dienst of Arbeitseinsatz. Zand werd geleverd aan glasfabrieken en de chemische fabriek Gembo om er o. a. elektrische schakelingen en isolatoren van te maken. Er was maar een beperkte afzet, dus ook weinig inkomsten. Veel personeel kon men zich niet veroorloven. Tot en tijdens wo II lag er in de groeve nog altijd het smalspoor. In de oorlogsjaren werd dat gebruikt om er de deklaag mee te verwijderen. [Alles was handwerk.] Na de oorlog had men het goede zand aan de oppervlakte liggen. De deklaag werd opzij gelegd om het gat dat je later zou maken, weer op te vullen. De groeve werd ontsloten met een weg onder een flauwe helling. Die is nu nog te zien in de groeve aan de Jongmansweg. De 'flauwte' werd bepaald door het feit dat je een kar uit de groeve moest kunnen krijgen.

Na de oorlog kon men meteen zand leveren. De vraag naar goed glaszand was groot. Via Antwerpen en Rotterdam werden meteen de oude relaties opgezocht en nieuwe aangeknoopt. In 1949 vielen de export-minimumprijzen weg en steeg de Nederlandse export enorm.

Mechanisatie

Mathieu Beaujean bracht verandering in de toestand. Tot ± 1935 ging alles met paard en wagen via de ON III. Eind jaren 30 gebruikte men ook kleine vrachtwagens. In het begin van wo II werden die geconfisqueerd. In de periode 40-45 waren er een paar auto's en die werden met de hand geladen.

Tijdens de oorlog was duidelijk geworden dat het niet alleen meer met handwerk mogelijk zou zijn om aan de toekomstige vraag naar zilverzand te voldoen. Auto's en bagger-graafmachines moesten er komen. Maar er was een deviezenbeperking en men kon maar niet zomaar machines uit het buitenland importeren. Door zand te exporteren, kwamen er deviezen binnen en zodoende was het mogelijk [voor 1949] toch machines te kopen. Een van de eerste graafmachines was van het merk North-West. [Een Amerikaanse machine]. Het was een dragline met een bak. Hiervoor was een bepaalde handvaardigheid vereist.

Na wo II ontdekte men de belangrijkheid van de auto. Van het Amerikaanse leger werden GMC's gekocht en van het Engelse leger Bedfords met het stuur rechts. Er bestond in die jaren een levendige handel in dumpauto's en hun onderdelen. Door de Marshall-hulp kwam de herindustrialisering van Nederland op gang. Begin 1950 werden in Nederland de eerste vrachtauto's ontwikkeld en



Het na-oorlogs wagenpark van M. Beaujean bij de verlading op station Heerlen.



Zilverzandgroeve Beaujean tussen Belgiëlaan en Maria Christina-wijk. Foto Rijckheyt, Heerlen.

zelf gebouwd. [De gebroeders Van Doorn in Eindhoven.] Het was vooral DAF, aldus dhr G. Beaujean. De firma Loven was de eerste dealer van DAF in Heerlen. De eerste DAF-vrachtwagen werd verkocht aan de firma Beaujean in 1951. In Tilburg kwam een fabriek die draglines maakte. Later werden die vervangen door hydraulische graafmachines. Beaujean was een van de afnemers. En zo hield de mechanisatie gelijke tred met de industriële mogelijkheden.

Door de mechanisatie veranderde ook het aantal werknemers. In 1950 werkten er nog ± 30 mensen [goed voor 200.000 ton/jaar] en nu is het minder dan de helft.

Maar alles ging niet zo snel als het lijkt.

Het smalspoor bleef tot 1950 in de groeve. Men kon daar immers niet met een vrachtwagen komen. Er werd nog gewerkt met lange ijzeren platen, maar met de zware wagens kon men er niet in. Dat ging pas toen de aandrijving op alle wielen kwam. Met vierwiel-aandrijving [1960] kon men de groeve in met de zware vrachtwagens. In het begin was het vooral terreinwerk, maar er moest ook vervoerd worden naar de klanten. In die jaren ontwikkelde DAF typische terreinwagens.

Twintig jaar na de bevrijding had de firma Beaujean 8 vrachtwagens, 1 hooglepel, 2 draglines en zeker twintig mensen in dienst.

Bedrijfsontwikkeling

In 1940 was het bedrijf een commanditaire vennootschap met twee vennoten: Mathieu en Hubert August Beaujean. Mathieu stierf in 1962 en werd opgevolgd door een van zijn zonen.

Per 1 januari 1960 verandert de rechtsvorm van de onderneming. Van een commanditaire vennootschap werd het de n.v. Zilverzand-exploitatie [voorheen Firma Wed. H. Beaujean-Voncken].

De enige directeur is J.M. Beaujean en algemene procuratie wordt verleend aan H.A. Beaujean.

In 1975 verkoopt Hubert August zijn aandelen aan de erfgenamen van J. M. Beaujean en trekt zich terug.

Uitbreiding

In april 1962 krijgt men de vergunning voor 'een terrein oud bos' [op 24-5-1958 was deze nog geweigerd] en daarbij werd een omschrijving gegeven met betrekking tot de verplichtingen aangaande toegangswegen, hekken, borden enz. Ook werd het toezicht door de voorzitter/secretaris van het Limburgs Geschied- en Oudheidkundig Museum te Maastricht voor onderzoek van de deklaag geregeld.

In de jaren 1950 tot 1965 werden de kosten voor het afgraven van de dekgrond gedrukt

door deze deklagen als ophoogzand te verkopen.

De dekgrond van de Unolaan werd gebruikt voor de uitbreiding en ophoging van een deel van de huidige Corneliuswijk. Door het graven bij de Maria-Christinawijk en het wegvoeren van de deklaag van de Unolaan ontstonden grote gaten. Nu kon men wel zand blijven afgraven maar daarna moesten de gaten ook weer gevuld worden. Daarom begon men met de opslag van grond langs o.a. de Heerenweg.

Concurrentie

Sigrano is het mijnterrein van de vroegere ON IV. Eigenaar was OGON NV, een dochter van de Franse Wendel-groep. Zolang de ON IV er was, mocht er rondom geen zand gedolven worden, want het gebied rond de mijn was waterwingebied. Het water ging voor een deel naar de gemeente en dat moest wel schoon zijn. De boeren in de omgeving mochten het gebied niet bemesten, om ver-

ontreiniging van het drinkwater te voorkomen. Het aankopen van grond in het gebied van de ON IV had voor zandwinnaars dan ook geen zin.

Toen kwam Den Uyl; hij sloot de mijnen en een van de gevolgen was dat er van waterwingebied geen sprake meer was. [De ON IV trok zich terug.] Opeens mocht men er wél zand uit halen. Er werd samenwerking gezocht met de zilverzandwinners, o. a. met Dr. Müller GMBH.

Sigrano heeft later Lieben [Maastricht] overgenomen.

Economische ontwikkeling

Als er iets is [een grondstof] en er blijkt toepassing voor te zijn, pas dan kan er een bedrijf van de grond komen. Zo ook met het zilverzand. Men had het zand dat nodig was voor de glas- en keramische industrie, de bouw etc. Dat moest ontgonnen worden. Gevolg: nieuwe machines, auto's en andere productiemiddelen.



De zilverzandgroeve aan de Heerenweg in 1971. Foto Rijkshyht, Heerlen.

De grote bloeifase was in de jaren vijftig en zestig. Met name het kristalglas. Iedere kristalfabriek in de wereld wilde in die tijd dit zand. Je kreeg er geen afkeur mee tijdens het productieproces. Het was een kwestie van zand, soda en loodmenie mengen, vervolgens smelten, blazen en slijpen. Door de goede kwaliteit van de grondstoffen [zand 70%] kreeg je een perfect eindproduct.

Rond 1965 veranderde de smaak van de mensen. De loonkosten, vooral voor het blazen en slijpen [een zeer ambachtelijk gebeuren], stegen enorm. Eerst was kristal een statussymbool [denk aan drinkglazen, ornamenten en lampen]. De huizen waren hoger en daarin paste een kristallen kroonluchter. De bouwwijze verandert, met als gevolg dat het kristal verdwijnt. Echt geslepen kristal [facetwerk] is puur handwerk. Dat wordt veel te duur. De vaklui kunnen ergens anders meer verdienen en gaan weg. Het ambacht wordt haast onbetaalbaar.

De kristalindustrie 'verdwijnt'. Het blijkt dat zilverzand voor talloze andere doeleinden goed te gebruiken is.

Huidige situatie

De grootte van het bedrijf

De familie Beaujean begon met de Kroeselenberg. Sinds 2005 zijn er 80 ha in eigendom: de groeve Vrieheide [achter de Jongmansweg] en de twee groeven links en rechts van de Heerenweg.

Afhankelijk van de groeve en de geologische omstandigheden zit er in de drie groeven die momenteel in de vergunning zijn opgenomen, op een diepte van 15 tot 25 meter onder de waterspiegel nog bruikbaar zilverzand.

Dhr Guus vertelt: 'Bij winning onder water heb ik te maken met veel flauwere hellingshoeken om de zijanten niet te laten instorten. Ik kan dus nooit aan de randen diep gaan en moet me beperken tot een gedeelte in het midden. Boven water kan ik onder een steilere hellingshoek winnen. De hoe-

veelheid zand onder water is ongeveer even groot als die er boven. Alleen de kwaliteit ervan is moeilijker controleerbaar bij de winning. Je kunt het pas indelen in kwaliteit als je het ziet. Als er dan 'verkeerde' lagen tussen zitten, kun je die er bijna niet meer uithalen. Dat maakt de onderwaterwinning wat moeilijker.'

Machinerieën

Voor de zandwinning zijn verschillende machines ontwikkeld. Daarbij dient men twee kanttekeningen te plaatsen. De bestaande machines zijn ontwikkeld voor de massale zandwinning in de Maas en de Noordzee. Daarbij gaat men uit van een korrelgrootte van 1 mm. Maar de zilverzandkorrel is gemiddeld een kwart millimeter ofwel 250 micron. De machines waren dus te grof. Ze moesten aangepast worden en dat ging weer ten koste van de capaciteit in tonnen per uur. Of ze werden ontzaglijk groot.

Daarnaast zijn er nog machines en andere technieken die toegepast worden bij de winning van grondstoffen, zoals gouderts, bauxiet, ijzererts en steenkool. Maar die zijn voor de zilverzandwinning niet rendabel.

Het aantal bedrijven die zilverzand winnen in die korrelspecificatie, is in West-Europa op één of twee handen te tellen en daarom loont het financieel niet om daar machines voor te ontwikkelen. Bestaande apparatuur moet daarom worden aangepast door er wat varianten op te bedenken of aan de bestaande apparatuur verbeteringen aan te brengen om de kwaliteitsgarantie naar de klant toe te kunnen afgeven.

Gevaar

Er zijn een aantal dingen die gevaarlijk zijn bij het werken met water. Een ervan is de stroming. In principe is het stilstaand water. Maar als ze aan het werk zijn, pompen ze dat rond.

Een ander probleem is de temperatuur. Het water dat in de grond zit, heeft een temperatuur van ± 10 graden Celsius. Als je er 's zo-

mers in zwemt en je komt op een plek terecht waar door het pompen het koude water naar boven is gekomen, dan krijg je hetzelfde effect als een koude douche. Je hapt naar adem, hartslag en bloeddruk stijgen heel snel. Dan loop je risico's voor je gezondheid.

De diepte

De bomen lang de Jongmansweg / Pappersjans / Roebroekweg staan op 94 meter NAP. Gaat men de groeve in tot op niveau van grondwater, dan zit men op 89 meter NAP, dus 5 meter daling. Richting Vrijherenberg-Maria Christinawijk loopt het op tot 107 m NAP. Dat betekent dat de kuil daar 18 meter diep is. En dat is behoorlijk. Als we dan gaan zuigen, zit je nog 10 tot 15 meter dieper [74 NAP]. Dat water is allemaal grondwater dat langs de Heerlerheide-breuk stroomt van zuidoost richting noordwesten. Dat water komt vanaf Palemig en stroomt richting Hitesvijver. Dat is de eerste plek waar ze merken dat door het pompen de grondwaterspiegel verandert. Vandaar gaat het via de Geleenbeek richting Geleen. Van hier vervolgt het grondwater zijn weg als oppervlaktewater in de Maas.

Nu zijn de groeven gevaarlijk. Dhr G. Beaujean: 'Het gevaar wordt gevormd door een combinatie van factoren. Door het pompen kan plaatselijk het warme water aan de oppervlakte sterk worden afgekoeld door het koudere water van ca. 10 graden uit de diepte. Het grootste gevaar zijn echter de voorwerpen vlak onder de oppervlakte die boven water niet te zien zijn [delen van de installatie, maar ook zanddepots]. En een verfrissende duik in het water kan dan eindigen in een groot drama. Als er geen activiteiten meer plaatsvinden en de installaties zijn opgeruimd, kun je er best veilig vertoeven.'

Er werken nu tien mensen in de groeven en er zijn vijf chauffeurs voor het vervoer naar de klanten. Het vervoer is een combinatie van eigen vervoer en uitbesteed vervoer. 'Je moet altijd je klanten kunnen bedienen en dat moet je in eigen hand houden', zegt

meneer Guus. Klanten moeten elke dag bediend worden en als je dat niet kunt garanderen, heb je een probleem.

Er wordt gewerkt met zand. Zilverzand en storingszand, 'foemelzand', ophoogzand in de volksmond. Zuiver zilverzand heeft ook een nadeel: het kleeft niet. De zandkorrel is te eenvormig, te rond en bijna niet te verdichten. Er zit geen kleefmiddel in. Zilverzand spoelt gewoon weg!

De huidige bewerking

Om het zand binnen de gewenste specificaties constant te krijgen, wordt al het zand in een wasinstallatie gewassen.

Meneer Guus vertelt: 'Chemisch gezien willen we de klant een natuurlijk product leveren dat schoon is. Dat wil zeggen: door klasseringstechnieken proberen we een korrelscheiding teweeg te brengen waarbij de korrels die verontreinigd zijn, worden weggevoerd. Het product was niet vuil maar chemisch gezien wil de klant een bepaalde korrelsamenstelling/chemische samenstelling.

Om een natuurzuiver product te houden dat over de hele wereld toegepast mag worden, gebruiken we uitsluitend schoon water. [Dit grondwater]. Het enige dat we proberen, is een verandering teweeg te brengen in de concentratie van bepaalde bestanddelen. De kleifracties wassen we eruit. Klei is een chemische samenstelling van siliciumoxide met aluminium [30%] en ijzer [10%]. Dat ijzer wordt eruit gehaald. Daarvoor hebben we de wasinstallaties, de classificierinstallaties en de homogeniseerinstallaties. Deze installaties zijn er gekomen op aanvraag van de klanten. Maar ook omdat we met minder mensen betere of meer tonnen wilden winnen. Hierdoor wordt er meer zand behandeld, maar het selectief winnen gaat ten koste van de productiviteit.

Dat geeft ook aan dat er vroeger veel meer directe mensen waren die "schupten". 80% schupte en 20% liep er omheen te organiseren. Nu is het zo dat er nog maar 20% van de mensen daadwerkelijk zand winnen en be-



Zilverzandgroeve Beaujean tussen Heerenweg en Schelsberg. Foto Rijckheyt, Heerlen.

handelen. De rest zorgt ervoor dat die 20% optimaal kwaliteit kunnen leveren.

Voorbeeld: In 1960 hadden we geen laboranten en nu hebben we twee fulltimers.'

Wat straks...?

'Herinrichten', zegt meneer Guus, 'daar moet je nu al rekening mee houden. Dat heeft te maken met de maatschappelijke ontwikkeling die plaatsvindt. Bij de aanvraag van een vergunning moeten we aangeven wat we willen achterlaten. De provincie houdt dan ruggespraak met de gemeente en vraagt zich af: wat vinden we acceptabel met de kennis van nu? Ik probeer dan altijd duidelijk te maken dat de duur van de economische winning wat anders is dan de duur van de ontgrondingsvergunning en dat daardoor de mening of instelling wel eens kan veranderen. Sedert 1917 levert de familie Beaujean zand aan Philips. Eerst om er gloeilampen van te maken, die later werden vervangen door de beeldbuizen. Begin van dit jaar [2006] ging de glasfabriek van Philips in Aken dicht. De plasmascermen hebben de glazen buizen

verdrongen. De zandleveringen zijn gestopt.

Niet alle zilverzand dat in Limburg aanwezig is, zal gewonnen worden. In die zin van: het stenen tijdperk is niet opgehouden omdat de vuurstenen op waren, maar omdat de technologische ontwikkeling zodanig werd dat dit een achterhaalde techniek was geworden. Kijk maar naar het heden: de Enci stopt niet omdat de mergel op is, maar omdat de economische ontwikkelingen zodanig zijn [ecologisch en maatschappelijk] dat ze zeggen: er is overcapaciteit in ovens ... Dat is in die fabrieken en bij ons ook.

Zelf moeten we elke keer als we een vergunning aanvragen, aangeven wat er straks overblijft. Je moet meedenken over de inrichting voor later. En die moet je aanpassen aan de wensen van de samenleving. Die veranderen met de tijd. Veertig jaar geleden zei men: er moet weer agrarische activiteit mogelijk zijn. Tegenwoordig is daar geen sprake meer van. Nu is het woningbouw in welke vorm dan ook. En elke keer moet je dat aanpassen. Je doet dat voor over een tijd, 40 of 50 jaar vanaf nu, met de gegevens die je nu hebt. Of dat straks goed is en aansluit bij

de behoeften van dán, dat hoop je maar. Wat wij nu doen, is het gebied zo schoon mogelijk te houden. Straks zal blijken wat men wil. Je kunt verschillende kanten op: woningen [op eilandjes] of een stiltegebied met flauwe hellingen waarop een speciale flora en fauna mogelijk is etc. etc.

Je kijkt dus nu vanuit de samenstelling van de bevolking en de wensen die er nu zijn. Maar je weet helemaal niet wat de volgende generatie wil of nodig heeft [over 50 jaar].

Dat is best een grote verantwoordelijkheid die je hebt en daarom moet je zorgvuldig met de schaarse grond omgaan.

De zilverzandwinning is tegelijkertijd met de steenkoolwinning begonnen. Met de opstarting van de mijnen werd een infrastructuur verzorgd waardoor ook het transport van zilverzand mogelijk werd. Door technologische en economische ontwikkelingen is de steenkoolindustrie afgebouwd en bestaat niet meer. Maar de zilverzandwinning heeft nog steeds een economische functie.

De directe werking van ons bedrijf is dan wel niet spectaculair, maar de indirecte werking is gigantisch.'

Huidige toepassingsgebied van zilverzand

Het toepassingsgebied van het kwartzand, na wassing, selectie, droging en maling is het volgende:

- glas: vlak glas, hol glas, technisch glas, glaswol
- gieterijen, precisiegietvormen
- keramiek, van serviezen tot specialismen,

- zoals tanden en kunstheupen
- meststoffen, farmaceutische bereidingen,
- schuurmiddelen, anti-slipmiddelen, slijp- en polijstmiddelen,
- metselspecie, sierpleister, tegellijm,
- waterfilters, golf- en sportterreinen,
- putboringen, remzand, boorzand,
- sierstenen, bakstenen en dakplaten,
- wegenasfalt, bitumineuze dakrollen,
- bindmiddelen,
- vulstoffen,
- kristal, optische vezels, glasvezel,
- elektronische toepassingen, halfgeleiders,
- papier, wasmiddelen,
- verven, kunststoffen, polymeren, siliconen.

Een 'groot' bedrijf ligt in een woonkern. Het is zich terdege bewust van haar functie, belangrijkheid en verantwoordelijkheid. En daarmee mag je het na bijna 100 jaar best feliciteren.

Noten

1. Ik wil nadrukkelijk mijn dank uitspreken aan de heer Guus Beaujean. Hij heeft veel tijd vrijgemaakt voor gesprekken en het lezen van mijn teksten. Zonder zijn corrigerende hulp was dit artikel niet tot stand gekomen. Tot 1975 was er summier iets beschreven. Hij heeft alles kritisch bekeken en de beschrijving van de laatste 31 jaar is alleen mogelijk geweest door zijn inzet. Meneer Guus, bedankt.
2. H.A. BEAUJEAN, *Schetsen uit de geschiedenis van Heerlerheide*. Drukkerij De Lanteern, 1975.
3. H.A. BEAUJEAN, 'Veertig jaren Zilverzand delven', *Land van Herle* 1954, pag. 115-119.

Een Romeinse askist met bijzondere bijgiften

DOOR THEO SNIKERS

De in oktober 2003 in Bocholtz aangetroffen askist uit de Romeinse tijd is terug in de regio van herkomst. Na langdurig onderzoek in het westen van het land, neemt de grafkist met de crematieresten van de 'man van Bocholtz' sinds 12 april 2006 een centrale plaats in in het Thermenmuseum in Heerlen. Vooral enkele zeldzame bijgiften maken het graf bijzonder, zo blijkt uit de rapportage van archeologe Tessa de Groot van de Rijksdienst voor Oudheidkundig Bodemonderzoek [ROB]. Een verslag van haar bevindingen. ¹

Hebben de man van Bocholtz en de vrouw van Simpelveld elkaar gekend? Het zou zomaar kunnen. De vrouw die begraven was in de in 1930 bij de bouw van een huis in de Stampstraat aangetroffen sarcofaag, leefde in dezelfde tijd als de man van Bocholtz: eind tweede, begin derde eeuw na Christus. Beiden bewoonden ze een villa, een Romeins landbouwcomplex, en maakten deel uit van de elite van de streek.

De askist van Bocholtz werd bijna driekwart eeuw later ontdekt dan het Simpelveldse exemplaar. Dat gebeurde bij toeval. Boer Huppertz hoorde bij het ploegen telkens een schurend geluid. Hij dacht dat er kalksteen onder de grond zat. Toen hij die wilde verwijderen om zijn nieuwe ploeg niet te beschadigen, trof hij evenwel heel wat anders aan: de grafkist. En gelukkig had de landbouwer genoeg historisch besef om de provincie te waarschuwen. De ROB groef de kist in november 2003 in een tiental dagen op. Het monument verkeerde in zeer slechte staat en moest tijdens de opgraving worden gestut, zo bericht De Groot. Op 19 november werd ze door een graafmachine met inhoud en al gelicht. Daarvoor werd een speciale metalen constructie bedacht.

In Zuid-Limburg zijn wel meer stenen grafkisten aangetroffen. Alleen al in Simpelveld werden er vier aangetroffen. In dat opzicht kun je de vondst in Bocholtz niet eens echt spectaculair noemen. Het betreft ook een vrij 'eenvoudig' exemplaar, volgens de ROB kennelijk inderhaast gemaakt. De 'man van Bocholtz' is mogelijk onverwacht overleden, veronderstelt De Groot.

De kist meet aan de buitenkant 180 centimeter bij 67 cm en is 60 cm hoog. De bodem heeft een dikte van 22 cm. De binnenzijde is 43 centimeter breed en 35 cm hoog. Het deksel is 203 cm lang en 70 cm breed. De wanden van de kist zijn vrij dun, op sommige plekken maar twaalf centimeter. Te weinig om het in vergelijking massieve deksel, maximaal 26 cm dik, schadevrij te kunnen torsen. Al snel moeten scheuren zijn ontstaan in de wanden. De kist is gemaakt van de zachte Nivelsteiner zandsteen, die vermoedelijk in een dichtbij gelegen groeve in het Duitse Merksteiner werd gewonnen. Het deksel, dat op één plek slechts 24 centimeter onder het maaiveld lag, raakte door het ploegen beschadigd. Eenderde deel van de inhoud is waarschijnlijk al kort na het plaatsen van de kist in de Romeinse tijd 'verstoord', doordat de kist zich met



Balsarium. Bronzen badolieflesje met een buste van een jongeling. Foto ROB, Amersfoort.

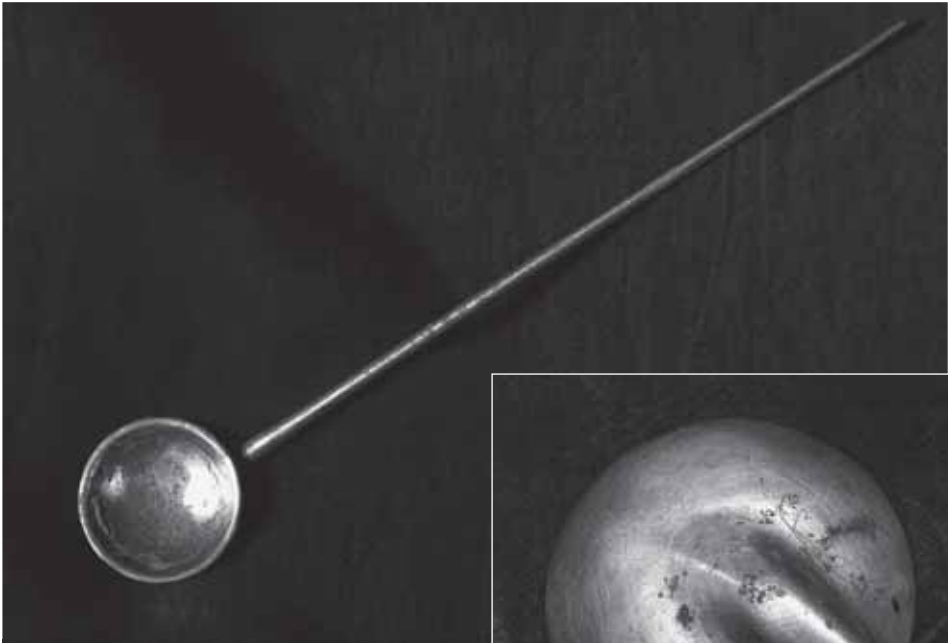
grond vulde. De askist is inmiddels gerestaureerd: losse stukken zijn verlijmd en ontbrekende delen aangevuld met kunstmortel.

Ze lag, zo concludeert de ROB, in een kleine houten grafkamer van 2,4 bij 2,3 meter. Er werden meer dan dertig spijkers op de vondstplek aangetroffen. De maximaal aangetroffen hoogte bedroeg 90 centimeter, maar dat is oorspronkelijk vermoedelijk meer geweest. Ook het plafond was van hout. Op dat plafond werden kalksteenblokken gelegd, mogelijk om grafrovers te weren. Een dergelijke constructie van een grafkamer wordt ook aangetroffen in de Belgische Haspengouw, en dat leidt archeologe De Groot tot de veronderstelling dat het Bocholtzse graf bedekt

was door een kleine grafheuvel, een *tumulus*. Daarvan zijn geen sporen meer aangetroffen; de *tumulus* was gelegen op een helling en is mogelijk door erosie en/of landbouwactiviteit verdwenen. Dat vormt een aanwijzing dat dit exemplaar, anders dan die in de Haspengouw, niet metershoog is geweest. Dergelijke hoge heuvels werden ook vaak leeggeroofd en dat was in Bocholtz niet het geval. Dat er nog een grafheuvel is aangelegd eind tweede, begin derde eeuw, is opmerkelijk. Het graf behoorde waarschijnlijk toe aan de bewoner van de driehonderd meter verderop gelegen villa Vlengendaal, die waarschijnlijk al een eeuw bewoond was. In de directe omgeving zijn geen andere *tumuli* bekend. Waarom dan ineens toch een grafheuvel voor de man van Bocholtz? Daar moet een speciale verklaring voor zijn, denkt de ROB. Misschien wilde de familie van de overledene er een claim mee leggen op een stuk grond, of was het een poging de verhoudingen tussen de aanwezige villae ter plekke te wijzigen.

In de directe omgeving van de *tumulus* lagen waarschijnlijk vier van dergelijke landbouwcomplexen. Ook wordt de aanwezigheid van een Romeins grafveld vermoed: het lag centraal tussen de vier villae. De in 1910 ontdekte villa Vlengendaal, waarvan het hoofdgebouw een luxueuze inrichting kende, ligt slechts driehonderd meter ten oosten van het graf. Vanuit de achterzijde van dit complex had men goed zicht op de *tumulus*, die op een tegenoverliggende helling lag. Uit deze omstandigheden leidt De Groot af dat villa Vlengendaal en het graf bij elkaar hoorden. De begraven man woonde in de villa, was misschien zelfs de eigenaar ervan.

De overledene werd gecremeerd. De asresten werden in de grafkist gedeponeerd. Dat is ook de reden dat er sprake is van een askist, en niet van een sarcofaag waarin een gestorven persoon werd gelegd. Ook de 'sarcofaag' van Simpelveld is feitelijk geen echte sarcofaag maar in werkelijkheid een askist, merkt De Groot op, zonder de intentie te hebben een einde te willen maken aan deze



Zeldzame zilveren lepel met de inscriptie 'R'.
Foto's ROB, Amersfoort.



inmiddels ingeburgerde benaming voor de Simpelveldse vondst. De sarcofaag van Simpelveld was aan de binnenzijde versierd met reliëfs, die een goed beeld geven van het leven in de Romeinse tijd. De askist van Simpelveld mist deze bijzondere versieringen. Wat maakt haar dan wel speciaal? Enige bijzondere bijgiften in de kist en de grafkamer, luidt het antwoord van de ROB.

In totaal werden 52 bijgiften gevonden: 28 glazen voorwerpen, zeventien bronzen, zes ijzeren objecten en één object van zilver. De man van Bocholtz kreeg onder meer voorwerpen mee die dienden voor de persoonlijke verzorging. Het meest opvallende stuk is daarbij een bronzen badolieflesje, een *balsarium*, in de vorm van een buste van een jongeling. Er heeft vermoedelijk zeep of olie ingezet. Twee aangetroffen schrapers [*strigiles*] dienden vermoedelijk om, na een stoombad, zweet en vuil van het lichaam te schrapen. In de kist bevond zich een parfumsflesje [*unguentarium*].

Verreweg de meeste bijgiften dienden voor het *symposium*, het uitgebreide diner. Het betreft merendeels borden, kommen en schalen van kleurloos glas, het eetservies. Zeer zeldzaam zijn een drietal kannetjes van kleurloos glas met klaverbladvormige mond. Verder zijn onder meer aangetroffen diverse flessen, een bronzen schaal [waarschijnlijk om de handen te wassen] en een waterkruik van hetzelfde materiaal. Het voedsel werd gesneden met een eenvoudig ijzeren mes. Tot het bestek behoorde nog een zeldzame zilveren cochlear, een lepel waarin op de achterzijde de letter R was ingekrast. Mogelijk het initiaal van de eigenaar, schrijft Tessa de Groot.

Veel van de voorwerpen moesten gereconstrueerd worden. Veel materiaal was dermate kwetsbaar of zelfs helemaal uit elkaar geval-



Bronzen olielamp met bijbehorende standaard. Foto's ROB, Amersfoort.

len, dat het niet gewoon uit de grond gehaald kon worden. Uit de grafkamer zijn acht complete blokken grond met veelal glasresten 'ge-licht', uit de kist werden nog eens twee bloklichtingen van koperen voorwerpen verricht. De acht blokken zijn in het Academisch Medisch Centrum [AMC] in Amsterdam aan een computertomografie [CT-scan] onderworpen. Dat is een supergevoelige röntgentechniek waarbij het onderzochte voorwerp laag voor laag wordt afgebeeld. De computer is in staat de laagjes ook af te reproduceren in een andere richting dan waarin gemeten is en kan zo driedimensionale beelden laten zien. Zo worden voorwerpen gereconstrueerd waarvan men vroeger het bestaan mogelijk niet eens vermoed had. Ook anderszins werden bij het onderzoek de modernste wetenschappelijke technieken toegepast. ROB

en het Instituut Collectie Nederland onderzoeken het 'verval' [degradatieproces] van de vondsten in de bodem. En het Koninklijk Nederlands Instituut voor Onderzoek der Zee paste chemische analyse toe op een aantal grafgiften. De onderzoeksresultaten moesten nog bekendgemaakt worden.

Terug naar de bijgiften zelf. Naast voorwerpen voor de persoonlijke verzorging en het diner, werd ook schrijfmateriaal aangetroffen. In de askist lagen een ijzeren wasspatel en een bronzen inktpotje. De wasspatel, die middels röntgenfoto's werd herkend, diende voor het schoonmaken van de schrijftafel en het aanbrengen van nieuwe, hete was. Tot de giften die niet direct in een bepaalde categorie te plaatsen zijn, behoren een bronzen olielamp op een bronzen standaard. Bronzen lampen zijn vrij zeldzaam en komen ten

noorden van de Alpen nauwelijks voor. Datzelfde geldt voor de standaard; er is voor het Bocholtzse exemplaar zelfs nog geen parallel gevonden, meldt De Groot. Bij de kist bevond zich ook nog een ijzeren vouwstoeltje, althans de resten daarvan. Wat de symbolische betekenis van deze gift geweest is? Misschien had het stoeltje een representatieve functie, bijvoorbeeld bij de ontvangst van gasten.

Kleding en versiering dan. De dode had in zijn kist een met zilver versierde ijzeren schijf meegekregen, vermoedelijk een sieraad. Ook bevatte de askist een rechthoekige, leren dolkschede met diverse bronzen ornamenten. In de schede een ijzeren dolk of mes. Waarschijnlijk betrof het een persoonlijk sierstuk, en niet het wapen van een soldaat of veteraan.

Daarmee belanden we bij een aantal giften die meer licht werpen op de man van Bocholtz: jachtvoorwerpen. Het betreft een lanspunt, bijl, paardenbit en -tuig en ruitersporen. Ruitersporen komen zelden of nooit voor in Romeinse graven. Van de lanspunt zijn nog niet eerder parallellen aangetroffen. Het voorwerp is 71 centimeter lang en heeft een ongebruikelijk korte schacht [slechts acht centimeter]. De schacht is met glas pasta ingelegd. Net als bij de dolkschede betreft het geen militair gebruiksvoorwerp, maar waarschijnlijk een pronkstuk, analyseert de ROB-archeologe.

Uit het feit dat de er voorwerpen voor de jacht in het graf lagen, leidt de ROB af dat de crematieresten van Bocholtz van een man moeten zijn geweest. Op een andere manier



De archeologische context van het graf. 1. Het graf van Bocholtz; 2. Villa Vlengendaal; 3. Mogelijke villa Bocholtz Schiltjesweg; 4. Mogelijke villa Bocholtz-Vlengendaal/Orsbacherweg; 5. Mogelijk Romeins grafveld; 6. Mogelijke Romeinse weg; 7. Villa Dellender. Kaart ROB, Amersfoort.



Bronzen inleg van de dolkschede na de restauratie. Foto Restauratieatelier Restaura, Haelen.

valt het geslacht van de dode niet meer te achterhalen. De man van Bocholtz was op het moment van overlijden vermoedelijk tussen de 20 en de 34 jaar oud, zo leert het onderzoek van zijn botten. De voor die tijd kostbare bijgiften die de bewoner van de villa Vlingendaal meekreeg, geven aan dat hij geen gewone man is geweest. Hij was goed thuis in de Romeinse wereld, mogelijk een regionaal bestuurder. Aanwijzingen ontbreken dat hij een veteraan uit het Romeinse leger was. Hoe dan ook, zo'n 1.700 jaar na zijn dood speelt deze voorouder weer een belangrijke rol in

zijn streek. Maar nu als pronkstuk van het Thermenmuseum, waar hij met zijn bijgiften als stille getuige het leven van zijn tijd een gezicht geeft.

Noot:

1. T. DE GROOT, Resultaten van de opgraving van een Romeins tumulusgraf in Bocholtz [gem. Simpelveld], *Rapportage Archeologische Monumentenzorg* 127, Amersfoort 2006. Met dank aan Sjef Born van het Thermenmuseum voor de adviezen.

Rectificatie: In het vorige nummer van *Het Land van Herle* is een fout geslopen, waarvoor onze excuses. Op pagina 20 staat een foto van notaris G.C. Cremers. Dit is een omissie. De afgebeelde persoon is Lambertus Peter Joseph Mertens, geboren op 8 mei 1871 te Hoensbroek, zoon van Gabriël Mertens en Maria Josepha Poulssen. In de tijd dat deze foto gemaakt werd, was hij tweede voorzitter van de harmonie St. Caecilia te Hoensbroek. Eerste voorzitter was notaris Gabriël Beckers, wiens portret wij hier afdrukken.



De redactie

Haeren: van hoeve tot kasteel

DOOR FRANS GERARDS

In 1371 was Haeren, net als de meeste andere Keurkeulse lenen in en om Heerlen en Voerendaal, een grote hoeve. Deze hoeve was in bezit van de adellijke familie Van Hoensbroek. De meeste van die herenhoeven, ook al waren ze in bezit van een voorname adellijke familie, bleven ook in de eeuwen daarna gewoon grote landbouwbedrijven. Dat gold echter niet voor Haeren. In het laatste kwart van de 18e eeuw werd Haeren zelfs getypeerd als 'kasteel'. De vraag is dan welke factoren het mogelijk hebben gemaakt dat een grote hoeve zich in de loop der eeuwen kon ontwikkelen tot een kasteel?

Een zestal factoren wordt hiervoor verantwoordelijk geacht: *a)* het gegeven dat Haeren, naast een hoeve, beschikte over een adellijk huis; *b)* het bijzondere belang dat de familie Van Hoensbroek aan dit goed hechtte; *c)* het feit dat Haeren in 1661 riddermatigheid werd toegekend; *d)* het gegeven dat goed in de 18e eeuw een kasteelachtige verschijningsvorm moet hebben gehad; *e)* de opkomst van de term 'kasteel' in de 16e en 17e eeuw als collectivum om burchten, sloten en versterkte adellijke huizen te benoemen en *f)* het feit dat iemand, in dit geval Willem Hendrik van Panhuys, het goed omstreeks 1770 als 'kasteel' heeft betiteld.

Woonhuis van Claes Hoen

Op 2 juli 1371 werd ridder Herman Hoen te Godesberg door de aartsbisschop van Keulen, Frederik III van Saarwerden, beleend met de hof van Haeren. In 1388 werd Herman door hertogin Johanna van Brabant, vanwege zijn verdiensten, beleend met de heerlijkheid Hoensbroek. Hierdoor werd Herman de eerste heer van Hoensbroek.

In 1404, na zijn overlijden, werd Herman opgevolgd door zijn zoon Claes Hoen. Ongeveer twee jaar na Hermans overlijden werden

de door hem nagelaten goederen verdeeld tussen zijn twee zonen Claes en Daniël. Claes kreeg o.a. de heerlijkheid Hoensbroek en de hoeven Aldenhof, Terschuren en Haeren.

Het is verder zeker dat Claes Hoen op Haeren heeft gewoond. Dat blijkt uit het volgende voorval, dat zich omstreeks 1404 moet hebben voorgedaan. Claes Hoen stond niet op goede voet met de drossaard van het Land van Valkenburg, Arnold van Craynheim. Op zekere dag werden Claes' zoon en zijn knecht door de knecht van de drossaard achterna gezeten tot op de hof Haeren. De knecht van de drossaard zat hen zodanig op de hielen dat Claes' zoon en zijn knecht met hun paarden in het water belandden. Vervolgens passeerden ze een slagboom en twee poorten, waarna ze halt hielden op de binnenplaats voor het huis van Claes Hoen. De vrouw van Claes lag op dat moment in het kraambed.

Uit het gegeven dat Claes Hoen, de tweede heer van Hoensbroek, op Haeren heeft gewoond, kan worden afgeleid dat, gemeenten naar de maatstaven van toen, op Haeren een redelijk comfortabel adellijk huis aanwezig moet zijn geweest. Dit huis moet representatief genoeg zijn geweest om als woning te dienen van een voorname adellijke familie. Daarnaast moet er een aparte boerenwo-



Ingangspartij voorzijde kasteel.

ning zijn geweest. Het is niet aannemelijk dat Claes Hoen zijn huis heeft gedeeld met bijvoorbeeld de rentmeester of pachter. Omstreeks 1404 was Haeren dus een combinatie van een adellijk huis met een boerenhoeve.

60

Een belangrijk en voornaam goed

Binnen de adellijke familie Van Hoensbroek moet het bezit van Haeren een bijzondere betekenis hebben gehad. Daarvoor zijn verschillende aanwijzingen. Zo staat vast dat bij deling der Hoensbroekse bezittingen Haeren steeds toeviel aan die erfgenaam die ook de heerlijke rechten over Hoensbroek verwierf. Gedurende twee-en-een-halve eeuw, tot 1631, gebeurde dit maar liefst zeven keer achter elkaar. Hier lijkt sprake te zijn van een bewust beleid, dat erop was gericht de heer van Hoensbroek te bedelen met de belangrijkste en voornaamste goederen. Het belang van Haeren blijkt ook uit het feit dat Wolter van Hoensbroek, die van 1543 tot 1576

heer van Hoensbroek was, zich nadrukkelijk '*Herr zu Hoensbroeck, Haeren, Osthram*' noemde. Dat Haeren een speciale plaats innam, blijkt ook uit het gegeven dat omstreeks 1631, bij een deling der goederen, Haeren werd getypeerd als '*das Haus Haren*'. Met het begrip '*Haus*' werd nog eens nadrukkelijk verwezen naar de aanwezigheid van een adellijke woning.

Riddermatigheid

Na het op 26 december 1661 gesloten Partagetractaat, waarbij de Landen van Overmaas werden opgedeeld in Spaanse en Staatse gebieden, werden ook de ridderschap en de staten opgesplitst. Daaraan voorafgaande, namelijk op 25 mei 1661, werd op verzoek van de Staten-Generaal door de Raad van State een commissie benoemd. Deze had als opdracht om te bestuderen welke bestuurlijke hervormingen in de Landen van Overmaas, die onder het bewind van de Staten-Generaal

zouden gaan vallen, moesten plaatsvinden. Deze commissie wees een aantal huizen aan die men als riddermatig beschouwde. Tot die huizen behoorde o.a ook het goed Haeren.

Het gevolg van deze beslissing was dat de eigenaar van Haeren, mits deze vier onberispelijke adellijke kwartieren aan zowel vaders- als moederszijde kon laten zien, het recht had om namens de ridderschap te verschijnen in de staten van het Land van Valkenburg. Het was Daniël van Hoenbroek, die woonachtig was op kasteel Genhoes te Oud-Valkenburg en eigenaar was van Haeren, die op 22 oktober 1663 voor het eerst van dit recht gebruik maakte.

Kasteelachtige verschijningsvorm

Dat Haeren in het laatste kwart van de 18e eeuw als *'kasteel'* getypeerd kon worden, had ook te maken met het gegeven dat het goed toen een kasteelachtige verschijningsvorm moet hebben gehad. Deze kwam tot uitdruk-

king in de aanwezigheid van een gracht en twee hoektorens. Voor de aanwezigheid van de gracht werd het onomstotelijke bewijs gevonden in 1729, waar het goed werd aangeduid als: *'den Edelen Huysen Haeren met den dam omgaande geleegeen de weijer'*. Het is echter vrijwel zeker dat ook in de voorafgaande eeuwen Haeren met een gracht was uitgerust. Dit blijkt uit het hierboven aangehaalde voorval van Claes Hoen. De zoon van Claes Hoen en diens knecht werden namelijk zodanig opgejaagd dat ze met hun paarden in het water belandden.

Dat Haeren bovendien was voorzien van twee hoektorens, is duidelijk te zien op de Tranchotkaart [1807]. Dat deze torens er ook al waren in de 18e eeuw kan worden opgemaakt uit de boekhouding die Willem Hendrik van Panhuys bijhield van de restauratie van zijn goed. In 1771 merkte hij namelijk op dat hij geld had uitgespaard door geen eiken vloer te leggen in de toren: *'en vermits geen ycke vloer op 't toorentje gemaakt hadd. gaat*



Trap [met auteur] op de binnenplaats.

af daar voor f 49,-. De beide hoektorens moeten dus reeds vóór 1771 zijn aangebracht. Vermoedelijk is dat nog gebeurd in de periode dat het goed Hoensbroeks bezit was. Door aan het goed twee torens toe te voegen, die strategisch gezien al lang geen enkele betekenis meer hadden, en dat in combinatie met de gracht, toont aan dat de adellijke, kasteelachtige uitstraling van Haeren reeds in een vroegere periode bewust moet zijn nagestreefd.

De term 'kasteel' als collectivum voor burchten, sloten en versterkte huizen

Haeren was nooit een 'kasteel' geworden als het vanaf een zeker tijdstip niet gebruikelijk was geworden om burchten, sloten en versterkte adellijke huizen als zodanig te benoemen. Volgens de historicus Frankewitz moet het begin daarvan worden gezocht in de 16e eeuw. Bij de Gelderse landsheerlijke burchten kwam hij het begrip 'kasteel' vóór het jaar 1588 maar één keer tegen. Met andere woorden: in de 16e eeuw was het begrip weliswaar in opkomst, maar het was nog lang geen algemeen gebruik om vestingwerken en weerbare huizen zo te benoemen. In de 17e eeuw zette deze trend zich voort, zoals blijkt uit de volgende steekproef. In 1588 en 1631 wordt nog gesproken van *'Haus und Herlichkeit Hoensbroeck'*. In 1645 komen we het *'Casteels Borgharen'* tegen. In 1661 wordt gesproken van: *'Casteel ende Stadt van Daelen'*, *'Casteel ende Stadt van Hertogenrade'*, *'Castele van Valckenburch'*, *'Huijs ende Casteel van Wolffsrade'*, *'de Heerlijcheit ende het Huijs van Limbricht'*, *'de adellijcke sate ende hove tot Eijsch'*. In de 17e eeuw is de naamgeving nog heel gevarieerd, maar het begrip 'kasteel' kwam regelmatig voor. Het begrip

werd vooral daar gebruikt waar sprake was van een bouwwerk dat oorspronkelijk een weerbare functie had. Daarna, met name in de 18e eeuw, werd het begrip 'kasteel' zo algemeen dat ook de kasteelachtige, adellijke buitenverblijven als zodanig werden aangeduid.

Haeren als kasteel

Tenslotte is Haeren een kasteel geworden omdat iemand het ooit zo heeft benoemd. Hoogst waarschijnlijk was dat Willem Hendrik van Panhuys. De vraag is dan wat hem ertoe bewogen heeft om zijn bezit een 'kasteel' te noemen. Daarover kan het volgende worden gezegd: Het moet voor hem aantrekkelijk en statusverhogend zijn geweest om het in 1770 aangekochte goed als 'kasteel' te benoemen. In zijn levenswandel weerspiegelt zich namelijk het *'aristocratiseringsproces der regenten'*, zoals dat in de 17e en 18e eeuw in de Republiek zijn beslag kreeg. Hiermee wordt bedoeld dat de regenten, om zich van het gewone volk te onderscheiden en hun aanzien te verhogen, zich bij voorkeur een adellijke levensstijl eigen maakten. De aankoop van een heerlijkheid of riddermatig goed was daarbij een van de meest bewandelde wegen. Van Panhuys deed echter méér: hij probeerde ook zijn adellijke afkomst te bewijzen, hij diende een verzoek in om te mogen vergelijken in de ridderschap, hij noemde zich *'Heer van Haeren'* en zijn familienaam veranderde hij in *'Panhuys van Haeren'*. Gezien vanuit deze 'drang naar boven' was het maar een kleine stap om het oude adellijke en riddermatige huis Haeren, dat met zijn grachten en twee hoektorens bovendien nog de uiterlijke kenmerken had van een ridderwoning en dus kasteelachtig aandeed, te typeren als 'kasteel'. In de 19e en 20e eeuw werd deze benaming vast gebruik.

Uit de archieven: Vliegvelden te Heerlen [deel 2]

DOOR HANS THISSEN

In de volgende tien jaren gaat het initiatief uit van het provinciaal bestuur van Heerlen, hoewel er ook particuliere initiatieven zijn.

Op 12 februari 1930 stuurt graaf Marchant d'Ansembourg, burgemeester van Amsterrade, burgemeester Van Grunsven een brief. De graaf houdt de ontwikkelingen om een vliegterrein in Zuid-Limburg in te richten nauwlettend in de gaten. Hij weet dat de Kamer van Koophandel te Maastricht en Pierre Regout besprekingen hierover hebben gehouden en dat nu door 'Maastricht' zal worden voorgesteld, een terrein nabij Beek hiervoor in te richten. De graaf geeft niet aan of hij bij die besprekingen is geweest [hij had dat vernomen], maar had bij het begin van die besprekingen aangegeven, ook te onderzoeken of Amsterrade een geschiktere plaats zou zijn voor een centrale vlieghaven.¹ Maastricht had dat niet onderzocht. De graaf was van mening dat Amsterrade betere verbindingen met o.a. Heerlen zou hebben, en het lag ook nog eens precies op de KLM-route Brussel-Keulen. De Kamer van Koophandel steunde de graaf echter niet, waarop deze zich rechtstreeks tot de KLM wendde. De graaf acht zijn kansen om een vliegveld nabij Heerlen in te richten, gunstig. Hij ver-

zoekt Van Grunsven nu, samen met de burgemeester van Sittard bij de KLM aan te dringen, Amsterrade als officieel vliegterrein aan te merken. Max de Marchant had de Kamer van Koophandel van Heerlen niet ingeschakeld. De voorzitter hiervan was immers de burgemeester van Beek. De graaf voorziet ook dat indien Heerlen zelf ook een terrein van circa 60 ha voor een vliegveld zou hebben, de andere 3 centra er evenveel bezwaren tegen zullen maken als tegenover vestigingen te Beek of Sittard. Met deze opmerking toonde de graaf een vooruitziende blik.... Hij wil zijn voorlopig plan met de burgemeester bespreken, zo besluit hij zijn brief.

Burgemeester P. Hens van Valkenburg schrijft op 18 juli 1931 Van Grunsven een brief waarin hij verzoekt, samen met de burgemeester van Maastricht bij hem thuis te Valkenburg een bespreking te houden om zo te komen tot een samenwerking t.a.v. het vliegveldplan. Kort tevoren had Hens met J. Onland, E. Franquinet en Th. Regout besprekingen hieromtrent gevoerd. Tezelfdertijd had de Provinciale Limburgsche Commissie voor Verkeer, Handel en Industrie te Maastricht een subcommissie ingesteld, die zich eveneens met een vliegveldonderzoek zou bezighouden.

63

KASTEEL AMSTERRADE, L, 12 Februari 1930
TEL. No. 1

Briefhoofd graaf Marchant d'Ansembourg.



Graaf Marchant d'Ansembourg.

Burgemeester Hens was lid van een comité van vliegenthousiasten, die propaganda maakten voor een vliegveld. De subcommissie zocht nu contact met hen. Hens had namelijk een verzoek aan de minister van Waterstaat gericht om onderzoek te doen naar een geschikt luchtvaartterrein. Die gelastte de vliegtechnische dienst van de KLM op 12 januari 1931, een onderzoek in te stellen naar geschikte terreinen in Zuid-Limburg. In een door hen d.d. 16 februari 1931 opgesteld rapport werd een terrein nabij Valkenburg, bij Margraten en bij Houthem als gunstig beoordeeld. De subcommissie vond dat het meest geschikte terrein te Houthem lag, maar daar stond een hoogspanningsmast in de weg. Hierna volgde een tweede onderzoek door de vliegdienst. Terreinen bij Puth en bij Beek werden bezocht. Puth toonde te veel hoogteverschil en lag het in het kolengebied. Het terrein bij Ulestraten bleek het meest geschikt. Het had een open, vlakke ligging nabij de weg Maastricht-Nijmegen. In het tweede rapport van 24 juni 1931 werd dat terrein dan ook als het meest gunstig aangemerkt.

Het provinciaal bestuur zat echter ook niet stil. Zij laten de Provinciale Limburgsche Commissie voor Verkeer, Handel en Indu-

strie een rapport opstellen over de mogelijkheid en wenselijkheid van de aanleg van een luchtvaartterrein in Zuid-Limburg. De commissie biedt dat rapport op 15 februari aan GS aan. De conclusie van het rapport luidde dat aanleg van een terrein inderdaad wenselijk was en bij voldoende belangstelling ook mogelijk moest zijn. Op 20 juni 1932 komt dat rapport in de vorm van een uittreksel bij B&W te Heerlen binnen. [Het volledige rapport was 15 februari uitgebracht aan GS.] Het provinciaal bestuur wil nu onderzoeken of die belangstelling, gepaard met de geneigtheid om daarvoor de *'noodige financiële medewerking te verleenen'*, inderdaad aanwezig is. Alle lichamen, organisaties en instellingen die belang in deze zaak hebben of aan de verwezenlijking van die plannen kunnen meewerken, werd verzocht, op 11 juli deel te nemen aan een bijeenkomst te Maastricht. Ook oud-minister van Waterstaat, M. Bongaerts, voorzitter van de subcommissie voor vervoer van de Provinciale Limburgsche Commissie [voor Verkeer, Handel en Industrie] zou hierbij aanwezig zijn. Deze zou dan een en ander kunnen toelichten. Er werden 14 vertegenwoordigers van gemeenten uitgenodigd en 12 andere organisaties en instellingen, zoals de Kamers van Koophandel en het vvv. Het rapport werd door de burgemeester aandachtig gelezen en van aantekeningen voorzien. Het rapport concludeerde dat de behoefte aan een luchtvaartterrein en aan luchtvaartverkeer het sterkst zou zijn in het dichtbevolkte mijn- en industrie centrum van Zuid-Limburg, dat tevens een belangrijk centrum van vreemdelingenverkeer heeft.

Aanleg luchtvaartterrein

De luchthaven dient dan in of nabij deze centra te liggen. In Zuid-Limburg zijn hiervoor weinig geschikte terreinen te vinden. Men dient z.s.m. tot aanleg van een luchtvaartterrein te komen. Omdat de centra van handel, industrie enz. vlak bijeen liggen en de kosten voor aankoop enz. van het terrein



Briefhoofd Luchtvaartpropaganda Zuid-Limburg.

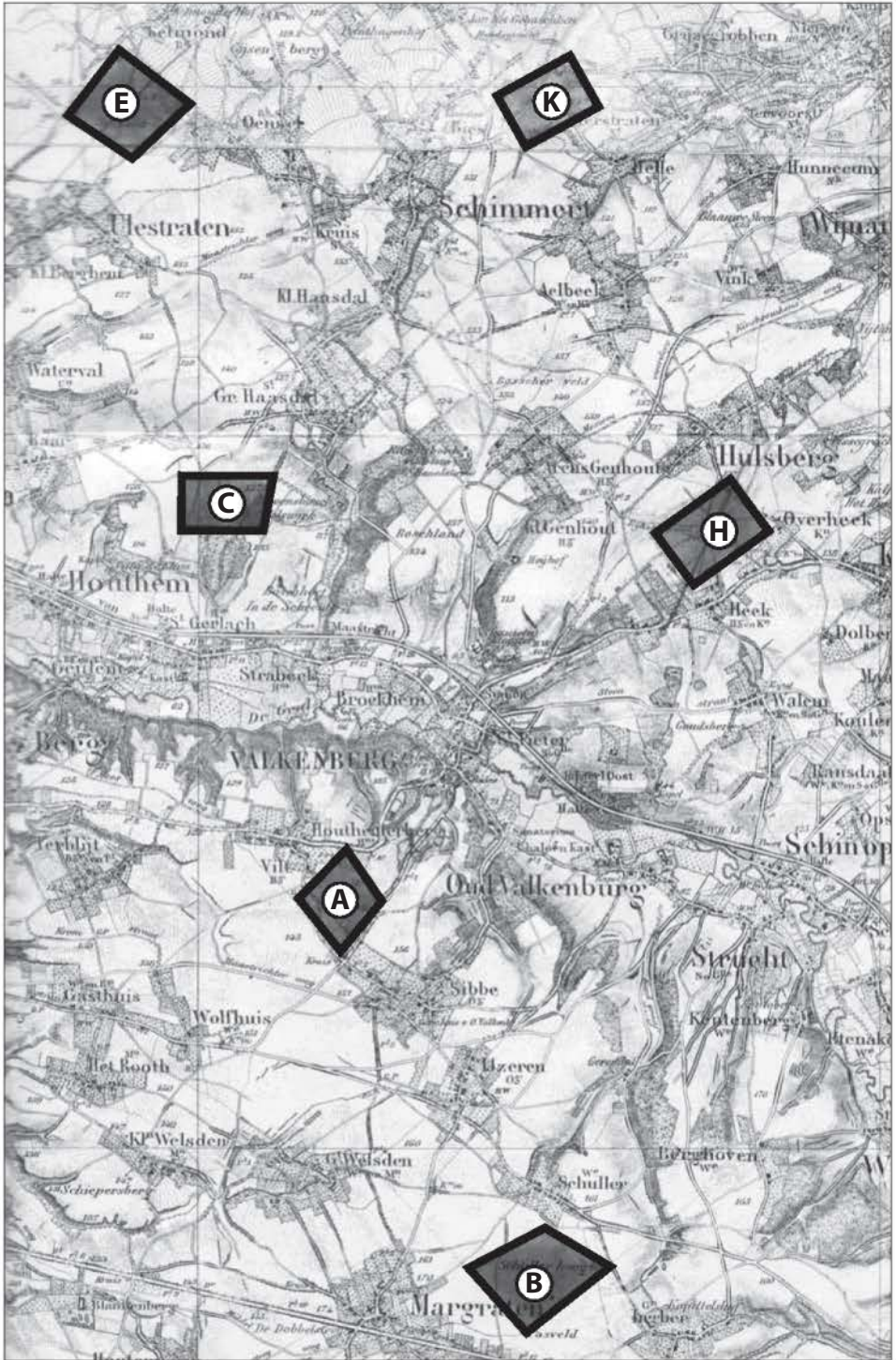
hoog zijn, is het niet gewent meer dan één terrein aan te leggen. De commissie vindt dat de aanleg in eendrachtige samenwerking van de belanghebbende gemeenten moet gebeuren en binnen de driehoek Maastricht-Heerlen-Sittard moet liggen i.v.m. de terreinge-steldheid. De aanwezigheid van ontginbare kolen wordt als bezwaar gezien voor de aanleg van het luchtvaartterrein, evenals grote bevolkingscentra, mede i.v.m. verzakkingen, rook- en nevelontwikkelingen. De afstand tot Heerlen en Treebeek zou 13 resp. 16 km bedragen. Voor de verbinding met Maastricht en Sittard zou een landweg van 1 km lengte verbeterd moeten worden. Het gehele project werd op f 500.000 begroot. De jaarlijkse exploitatierekening van inkomsten en uitgaven zou op f 11.700 komen. De Provinciale Limburgsche Commissie adviseerde het college van GS. dan ook, stappen te ondernemen om in samenwerking met de gemeenten, de mijnen en met de grootindustrie een luchtvaartterrein te verwezenlijken.

Heerlen wedt blijkbaar niet op één paard. Er worden plannen gesmeed om op haar grondgebied een luchtvaartterrein aan te leggen. De directeur van Publieke Werken zendt in september 1932 aan de burgemeester enkele afschriften van brieven van Duitse luchtvaartinstanties, die inlichtingen verstrekten omtrent op concessievelden van mijnontginningen aangelegde vliegvelden. In een van die brieven werd gevraagd of de stad Heerlen een gemeentelijk veld wil aanleggen, los van het plan in Zuid-Limburg een luchthaven aan te leggen. En zo ja, of het

dan een luchtvaartterrein voor sportvliegerij, danwel een terrein voor luchtverkeer zou zijn. Ondertussen had de pers ook lucht gekregen van de plannen. In die tijd – o.a. op 19 en 22 oktober – verschijnen er berichten in de Limburger Koerier over mogelijke locaties en kosten

Een tweede bijeenkomst van vertegenwoordigers was wenselijk. B&W ontvingen hiervoor uitnodigingen. Uiteindelijk zou de bijeenkomst plaatsvinden op 31 oktober. Hoewel het verslag niet bewaard is gebleven, blijkt uit de stukken dat tijdens die bijeenkomst de kleine commissie is ingesteld, met het doel, nader onderzoek in te stellen naar geschikte luchtvaartterreinen.

De kleine commissie kwam nu bijeen op 4 november 1932. Het gezelschap bestond uit de burgemeesters van Heerlen, Maastricht, Sittard, Valkenburg en de ingenieur van de Provinciale Waterstaat in Limburg, J. Telders. [Deze laatste zat in de Provinciale Limburgsche Commissie.] Onderwerp van bespreking was de terreinkeuze en de financiering. Burgemeester Van Grunsven weerlegde de vermeende ongeschiktheid van terreinen gelegen binnen een concessiegebied. De gegeven afstand van het centrum van Heerlen tot Ulestraten zou niet kloppen. Of een terrein financieel het gunstigst is, zal afhangen van de bijdragen der gemeenten. Ulestraten kan wel het goedkoopste zijn in aankoop, maar de bijdrage van Heerlen zal i.v.m. de afstand veel geringer zijn dan bij een meer nabij gelegen terrein. Hoewel de voorzitter, de gouverneur, het met de burgemeester van Maastricht eens



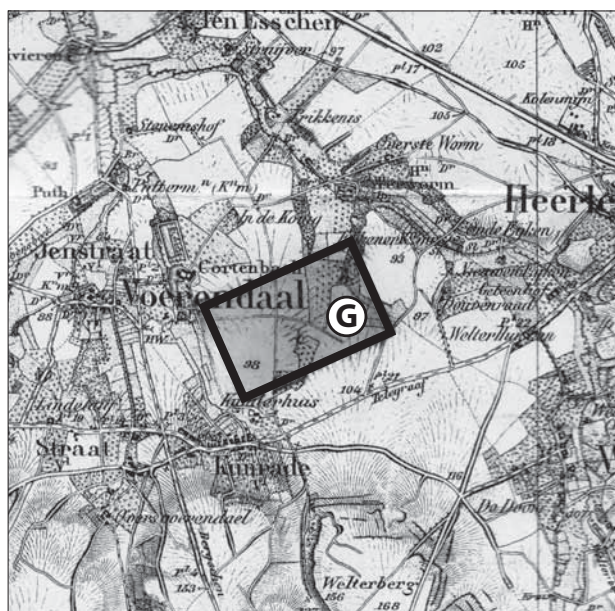
is, zich te concentreren op één terrein, gaat de vergadering ermee akkoord dat Van Grunsven en dhr. Telders alsnog een onderzoek instellen naar een ander geschikt terrein in Zuid-Limburg. Aangezien de kostenverdeling van de gemeenten afhankelijk is van de terreinkeuze, zal men de financiering in een later stadium behandelen.

Van Grunsven heeft een intensief contact met de KLM. Die vraagt in februari 1933 hoe de zaken ervoor staan, en of hij nog contact heeft gehad met de subcommissie voor vervoer van de Provinciale Commissie van Verkeer, Handel en Industrie. De KLM zou in maart een potentieel terrein te Margraten bezichtigen.

De directeur van Publieke Werken der gemeente Heerlen, M.M.E. v.d. Ven, zendt 14 februari 1933 al een rapport naar de burgemeester n.a.v. een door Telders toegezonden topografische kaart, waarop diverse terreinen aangegeven zijn die geschikt zouden zijn voor de aanleg van een vliegveld. De directeur omschrijft in een rapport al die terreinen, met alle voor- en nadelen t.a.v. die terreinen voor de deelnemende gemeenten. Hij onthoudt zich echter van een conclusie. De terreinen betreffen Cortenbach, Margraten [Schuller Hoogte], Sibbe [Vilt], Hulsberg [nabij de Eijkensweg] Houthem [Boom], Puth-Schinnen [Maastrichterweg/Doovenweg], Lutterade [ten zuiden van bruinkoolgroeve Graetheide 1] en Ulestraten [ten noordoosten van Hagendoorn of Wasselderweg, nabij Kelmond en Oensel].

Onderzoeksrapport

Telders maakt een uitvoerig rapport van zijn onderzoek met Van Grunsven en van de Ven, getiteld *Rapport betreffende een nader onderzoek naar een luchtvaartterrein in Zuid-Limburg*. Hij acht het eveneens wenselijk dat Van Grunsven de gouverneur persoonlijk zijn zienswijze toelicht. In het rapport is van een ander standpunt uitgegaan dan in het eerdere rapport van de Provin-



ciale Cie m.b.t. de terreinkeuze. In dat eerste rapport speelden de kosten van nivelleren van het oneffen terrein een grote rol. Door de enorme werkloosheid werd nu door de regering op sommige projecten van de werkverschaffing 100% toeslag op de lonen van de werklozen gegeven. Hierdoor hoefden de nivelleringskosten niet meer op de rekening van het luchtvaartterrein te worden gebracht.

De conclusie van Telders n.a.v. het onderzoek van hem en het duo uit Heerlen en het erbij betrekken van eerdere onderzoeken viel voor Heerlen ongunstig uit. Er werd geen ander terrein gevonden 'dat geschikt kon worden geacht te dienen als luchtvaartterrein voor Zuid-Limburg en daarbij gunstiger gelegen was voor de Oude Mijnstreek, waarin het overgrootste gedeelte van de bevolking van Zuid-Limburg woont en waarvan Heerlen het centrum is'. Het rapport onderkende wel de gebrekkige verbinding van Ulestraten met Limburg. De korte weg liep namelijk over Klimmen door Hulsberg, Aalbeek en Schimmert. Voor onbekenden was deze weg moeilijk te volgen. De verbinding kon wel ver-

beterd worden wanneer de nieuwe weg van het Rijkswegenplan van Geleen naar Heerlen tot stand gekomen zou zijn. Bij Nuth kon men dan de weg naar Aalbeek volgen. Tussen deze weg en het vliegveld diende dan nog wel een verbindingsweg van ca 3 km te worden aangelegd, maar Telders verwachtte dat de kosten hiervan wel mee zouden vallen.

Het rapport werd doorgezonden naar de gouverneur, maar Van Grunsven werd wel in de gelegenheid gesteld, mogelijke onjuistheden in het rapport te wijzigen, doch indien het *'kwesties van appreciaties betreft, welke b.v. uit het locale belang van Heerlen zouden voortvloeien'*, diende de burgemeester de gouverneur daarvan in een afzonderlijk schrijven mededeling te doen, zoals afgesproken was met Telders.

Het rapport werd inderdaad iets gewijzigd. Behalve enkele tekstuele wijzigingen is Telders' conclusie/resumé weggelaten. Hij vermeldt slechts dat eventuele hogere kosten kunnen worden gecompenseerd door hogere bijdragen van de gemeenten die een bijzonder belang hebben bij die keuze. Onderling overleg tussen de belanghebbende gemeenten moet leiden tot een akkoord hierover. Beschouwingen hierover vallen buiten mijn

taak, aldus Telders. Het definitief rapport dategte kent 2 maart 1933.

Op 16 maart 1933 volgt een tweede vergadering van de kleine commissie – nu *'commissie van burgemeesters inzake onderzoek naar een voor luchthaven geschikt terrein in Zuid-Limburg'* – in het gouvernement te Maastricht. Aanwezig waren de burgemeesters van Heerlen, Maastricht, Sittard en Valkenburg en ing. Telders. Het rapport Telders/Van Grunsven wordt besproken. Stemming zal uitmaken of een terrein afvalt of nader beschouwd zal worden. In onderstaande tabel is het stemgedrag af te lezen.

Besloten wordt voor het terrein te Hulsberg en Schimmert een vliegtechnisch onderzoek te laten instellen door het Departement van Waterstaat, terwijl Telders voor nauwkeurige kaartgegevens zal zorgen. Van Ulestraten waren al voldoende gegevens bekend.

De derde bijeenkomst van burgemeesters [kleine commissie] vond wederom te Maastricht plaats en wel op 18 april, 16.00 uur. Aanwezig waren de burgemeesters van Maastricht, Heerlen, Sittard en Valkenburg, voorts J. Telders en griffier J.H. Defesche. Het vliegtechnisch onderzoek werd besproken. Hoewel het Rijk de lonen zal betalen bij uitvoering van het grondwerk door werklozen, zal een deel van de kosten bestaan uit machinaal vervoer. Gouverneur baron van Hövell tot Westerfliet wil nu dat de colleges van B&W kennis nemen van alle stukken en zelf een mening vormen over de terreinkeuze om zo te komen tot een principiële beslissing om in evenredigheid bij te dragen in de kosten t.a.v. het te kiezen terrein. Men is het erover eens dat er een brief naar het ministerie moet uitgaan, waarin rijkssteun gevraagd wordt.

Kort daarvoor om 15.00 uur had aldaar een bijeenkomst van alle deelnemende burgemeesters plaatsgevonden.² Ook zij waren het erover eens dat men tot een terreinkeuze moest komen en dat de colleges van B&W nu maar eens een uitspraak moesten doen. Burgemeester Van Grunsven zou nagaan op welke wijze Heerlen wel kan meewerken. Hij



Terrein	Grunsven (Heerlen)	Oppen (Maastricht)	Coenders (Sittard)	Hens (Valkenburg)	van Hövell tot Westerflier
A. Sibbe (Vilt)	+	-	-	+	-
B. Margraten (Schuller Hoogte)	+	-	-	-	-
C. Houthem	-	-	-	-	-
D. Puth	-	-	-	-	-
E. Ulestraten	-	+	+	+	+
F. Brunssummerheide	-	-	-	-	-
G. Cortenbach	-	-	-	-	-
H. Hulsberg	+	-	-	+	+
I. Lutterade	-	-	-	-	-
K. Schimmert	+	+	+	+	+

voorziet dat indien men de gemeente Heerlen om medewerking vraagt voor een bepaald terrein, waarbij het college van B&W geen invloed heeft gehad, geen resultaat zal zijn te bereiken. De gouverneur heeft de indruk dat de Provincie financiële medewerking zal verlenen.

Rapport Luchtvaartcommissie

Op 8 mei zendt de commissaris der koningin een uitnodiging aan B&W van Heerlen om een bespreking met alle 15 vertegenwoordigers van alle gemeenten bij te wonen om te komen tot een overeenstemming tot een gezamenlijke aanleg van een vliegveld om zo subsidie van het rijk te krijgen in de nivelleringskosten, door dit in werkverschaffing uit te voeren. Deze bijeenkomst zou op 23 mei plaatsvinden. De bijlagen bevatten veel informatie voor het college. Het Ministerie van Waterstaat, Luchtvaartdienst, concludeert na onderzoek dat het terrein te Hulsberg geschikt is als luchtvaartterrein, doch slechts na aanzienlijk grondverzet i.v.m. aanmerkelijke aanwezige hoogteverschillen. Het terrein te Schimmert ligt gunstiger, maar ook hier is grondverzet nodig. Terreinen, gelegen in het verzakingsgebied van de mijnen, zijn zonder meer onbruikbaar, aldus het bericht aan de commissaris op 31 maart. Het

rapport van Telders betreffende de hoogteligging van luchtvaartterreinen gelegen ten noordoosten van Schimmert en ten zuidoosten van Hulsberg van 8 april geeft meer gedetailleerde details. Voor het in orde maken van het terrein te Schimmert zou o.a. 600.000 m³ grond verzet moeten worden, bij Hulsberg 1.000.000 m³ grond. Beide terreinen vallen binnen het concessiegebied van ontginbare kolen en op en nabij beide terreinen dienen wegen te worden aangelegd. Ten slotte blijkt het Ministerie van Waterstaat, Luchtvaartdienst beide terreinen af te raden vanwege het risico van mijnverzakkingen en de gevaarlijke hellingen aan de grenzen van beide terreinen. Tevens deelt de gouverneur mede dat het Rijk inderdaad genegen is, 100% van de lonen en daarmee gelijk te stellen kosten te vergoeden, mits het project nog dit jaar [1933] in werkverschaffing kan worden uitgevoerd.

Wordt vervolgd

Noten:

1. Graaf Max was sinds 1925 burgemeester van Amstenrade. Van 1927 tot 1930 was hij lid van de Limburgse Provinciale Staten
2. De uitnodiging dagtekent 13 april, doch het stempel 'ingekomen' is van 1 juni.

Signalementen

DOOR LARA LAKEN, MARTIN VAN DER WIJST EN ROELOF BRAAD

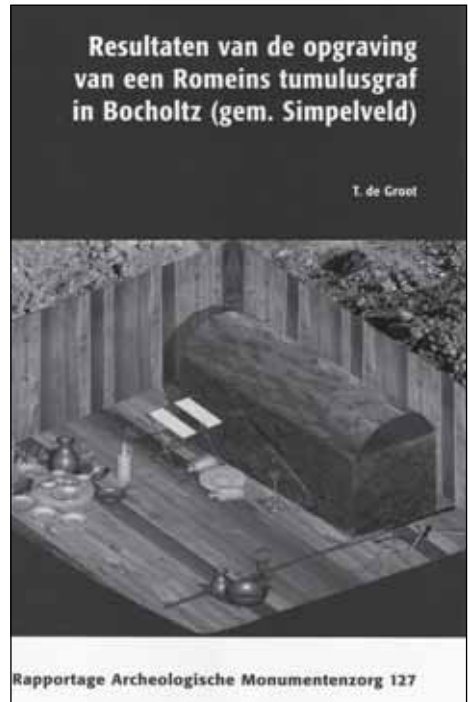
Resultaten van de opgraving van een Romeins tumulusgraf in Bocholtz [gem. Sempelveld]

T. de Groot, Amersfoort 2006 [ROB Rapportage Archeologische Monumentenzorg 127]

In oktober 2003 deed een boer in Bocholtz op zijn akker een opmerkelijke vondst, die in de maanden daarna veel aandacht zou krijgen van zowel pers als publiek. De opgraving van de kist, die de geschiedenis zou ingaan als de 'sarcofaag van Bocholtz', was misschien wel een van de spannendste de afgelopen jaren in Oostelijk Zuid-Limburg.

Niet alleen omdat het graf nog alle voorwerpen bevatte die er zo'n tweeduizend jaar geleden waren ingezet, maar ook omdat het anno 2003 alsnog bijna aan grafrovers ten prooi was gevallen. Gedurende de rest van de opgraving hebben daarom vier inwoners van Bocholtz een vrijwillige 'sarcofaagwacht' gevormd en de opgravingsput 's nachts bewaakt, totdat de kist op 19 november gelicht werd en met inhoud en al naar het Thermenmuseum in Heerlen werd overgebracht.

Dit alles is te lezen in het fraaie opgravingsrapport door Tessa de Groot, dat bij de feestelijke terugkeer van de vondsten naar Limburg, ruim twee jaar na dato, gepresenteerd is. Het rapport geeft een overzicht van de resultaten die de opgraving door de Rijksdienst voor het Oudheidkundig Bodemonderzoek in 2003 en het materiaalonderzoek dat in de daaropvolgende twee jaar aan de ROB en diverse andere instellingen is uitgevoerd, hebben opgeleverd. In de eerste hoofdstukken worden, na een korte inleiding, achtereens-



volgens de context van de vindplaats [Romeinse villacultuur], de onderzoeksmethoden van zowel het onderzoek ter plaatse als de zogenaamde 'bloklichtingen' uit het graf en de grafkist, en de resultaten van het onderzoek besproken. Hieraan hebben verschillende specialisten meegeschreven. Een bijzonder onderdeel van het onderzoek werd gevormd door de medewerking van het Academisch Medisch Centrum te Amsterdam. In het AMC zijn de meeste glazen voorwerpen, met grond en al in blokken gelicht, met behulp van een CT-scanner doorgelicht. In een boeiend hoofdstuk worden vervolgens

de bijgiften en hun betekenis per thema behandeld, te weten persoonlijke verzorging, de jacht, het symposium [ofwel de uitgebreide maaltijd], het schrijven en kleding en versiering. Het degradatieonderzoek van de bronzen en glazen voorwerpen wordt apart belicht. Tenslotte volgt een interpretatie en vergelijking van het grafmonument en het vondstenspectrum met die van andere Romeinse graven uit de regio, en wordt een eerste schets gegeven van de persoon die er begraven was, de 'man van Bocholtz', waarna de conclusies worden opgesomd.

Een aanzienlijk deel van het rapport wordt verder ingenomen door de bijlagen, waaronder een uitgebreide catalogus van de 52 voorwerpen die in het graf gevonden zijn en de bijbehorende afbeeldingen. Het betreft bijzonder mooie reconstructietekeningen en talrijke kleurenfoto's, die een goed beeld geven van de rijke uitzet in dit graf. De aangename en toegankelijke schrijfstijl van De Groot maakt daarbij dat het rapport ook voor niet-archeologen uitstekend leesbaar is [voor zover ik dat objectief beoordelen kan]. De vele belangstellenden zullen het dan ook met plezier lezen. [LL]

Limburg mei 1940 - september 1944 De bevrijding

Door Gerard Brouns, [Genk 2005], 153 blz. geïll.; € 25,-. Te bestellen bij de auteur Klotsenhoutstraat 17 te B-3600 Genk, tel.[089]244017; e-mail Gerard.Bours@telenet.be

In de categorie 'grijze literatuur' valt deze niet geheel volgens de regels der kunst ingedeelde boekuitgave. De auteur: geen colofon opgenomen en nergens, noch op de titelbladzijde, noch aan het eind van voorwoord of inleiding heeft hij zijn naam vermeld. Gelukkig heeft hij het boek van zijn stempel voorzien, zodat we iets meer van hem weten. De bevrijding van Belgisch Limburg ging vooraf aan die van Zuid-Limburg. De auteur heeft in internationale archieven onderzocht hoe de legers van de Amerikanen en Britten in



september die klus geklaard hebben. In acht hoofdstukken geeft hij de geschiedenis van de Tweede Wereldoorlog weer en dan toegepast op Limburg, naar zijn zeggen omdat deze in de geschiedenisboeken minder aandacht krijgt dan ze verdient. Na twee inleidende hoofdstukken over de opkomst van het Nationaal Socialisme en het begin van de Tweede Wereldoorlog en een hoofdstuk over België tijdens de bezetting – om ook de Limburgse geschiedenis in de context van het geheel te plaatsen – behandelt hoofdstuk 4 kort en bondig de bezettingstijd in Limburg. De nadruk van het boek [2/3 van het geheel] ligt op de bevrijdingsoperatie vanaf Normandië tot en met de nasleep van de oorlogsprocessen, waar opmerkelijk genoeg 71 leden van 6 criminele benden uit Limburg door de krijgsraad werden veroordeeld. Belangrijk in dit boek is de documentatie van de troepenbewegingen, die voor het eerst op basis van 'daily reports' op een rij worden gezet en helder in kaart worden gebracht. Een lezenswaardig werkje dus voor ieder die wil weten wat aan de bevrijding van Zuid-Limburg voorafging. Meer informatie op <http://users.pandora.be/gerardbours/boek> [RB]

Stamboom van de familie Bruls

Het werk, opgesteld door zuster Odilia M.E. Bruls, loopt van ca. 1550 tot 1995. Het onderzoek begint in 1970 met de vraag aan haar vader 'Was uw grootvader ook uit Heerlen?' en het antwoord 'Nee, die stamde van Amsterrade'. Een gepubliceerde genealogie kan diverse vormen hebben. Deze is wel heel bijzonder. Géén doorlopende paginering. Wél een duidelijke indeling in 12 hoofdstukken, elk van een familie en elk met bijlagen. 'Dit boek is zo gemaakt, dat er altijd bijlagen aan toegevoegd kunnen worden' lezen we in de inleiding. Als ik schrijf, dat dit boek nagenoeg uitsluitend uit bijlagen en illustraties bestaat, klinkt dat vreemd, maar het is waar: heel veel [ca. 100] duidelijke fragmenten uit archieven en een veelvoud daarvan aan persoonsfoto's, bidprentjes, trouwkaarten en dergelijke, samen rond de 400. Het geheel vormt een forse prachtige documentenverzameling, met de opsomming van de leden van de familie aan het begin van elk hoofdstuk. Je geniet van dit werk vooral als je iemand uit de familie kent. Een index op alle in het boek voorkomende familienamen is een welkome aanvulling. [MVDW]



een manier die de lezer de indruk geeft dat hij een roman leest: 'We lopen door de Akener of Duitse poort de omwalde stad Maas-tricht binnen. Aan het einde van de Akenersteenweg slaan we rechtsaf en op de Rechte Straat houden we halt bij een huis genaamd Het Ros. Eenmaal binnengekomen, maken we kennis met Alida Smeets, de vrouw van Frans Franssen, die ons verwelkomt en hun zes kinderen Pieter, Jan, Nicolaas, Frans, Francisca en Geurt aan ons voorstelt. Voor het eten klinkt niet het ons vertrouwde Pater Noster maar een Hollands 'Heere, zegen deze spijs, die Gij ons zo welwillend hebt toebedeeld'. Dit verhaal moeten we plaatsen even voor 1660, en dat geeft aan dat een deel van de familie Franssen is overgegaan naar de protestante godsdienst.

Er worden bijzondere hoofdstukken gewijd aan 'Het ambacht der chirurgijns', 'Een schout en zeven schepenen' en 'Napoleon in de Landen van Overmaas'. In het werkgebied van ons tijdschrift vinden we Franssens in Heerlen, Hoensbroek, Nuth, Schaesberg, Voerendaal en Klimmen. Het werk is zeer goed gedocumenteerd en van ingangen voorzien. [MVDW]

Vier eeuwen familiegesciedenis en genealogie Franssen

Werkgroep genealogie Franssen: Frits Franssen, Hans Franssen, Marjan Piters en Ger Thissen, Klimmen, 2005. ISBN 10: 90-9020141-6 en ISBN 13: 9789090201412.

'Genealogen proberen in zekere zin de doden weer enigszins tot leven te wekken en voorouders te plaatsen in hun tijd' zegt pastoor Fr. Crutzen in het voorwoord van dit boek, dat met zijn 416 bladzijden, stevig papier en omslag en prachtige illustraties zeker als een aanwinst gezien mag worden.

De schrijvers hebben dat inderdaad gedaan: voorouders plaatsen in hun levensomgeving van eeuwen geleden. Soms doen ze dat op